

fig.2 - Ducato di Modena e stati limitrofi, 1821-1828, scala 1/28800 - Sezione 22 Colonna 11  
(IGM, Firenze, Cartella d'Archivio 63 doc.1, Cartella d'Archivio 64 doc.2 e 3

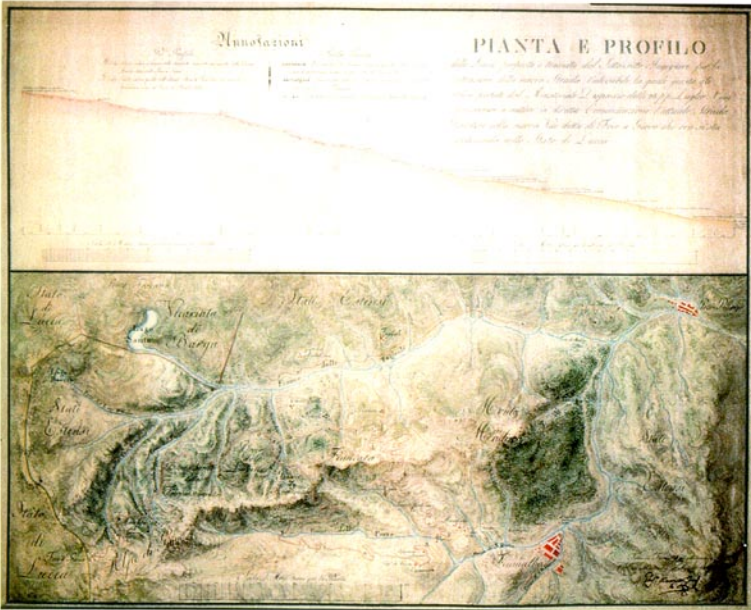


fig. 3 - Pianta e profilo di strada tra la via Giardini e la foce a Giovo, da lago Baccio a Pievepelago, progetto, ing. G. Manzotti, 1820, scala: di m. 3000 per le piante = mm. 223, di m. 5000 per le distanze del profilo = mm. 208, di m. 1500 per le altezze del profilo = mm. 212, originale su carta, inchiostro ed acquarelli policromi, 630x790 ( Archivio di Stato di Modena, ASMO, Archivio austro-estense. *Mappe del Ministero degli interni*, n. 58). [Foto P. Bellia, Firenze].



fig. 4 - "Mappa topografica di Pavullo" e del territorio da San Dalmazio allo Scottenna sino a Vesale, A. Monti, 1855, scala di mezzo miglio austriaco di 2000 klafter o 5000 passi = mm. 130, originale su carta, acquarelli policromi, 830x580, nota: "Pare tratta dalla Carta degli Stati estensi del magg. Carandini". (ASMO, *Mappe del Genio militare. Territori*, n. 35) [Foto P. Bellia, Firenze].



# CARTA GEOLOGICA DELLE PROVINCE DI MODENA E REGGIO

delineata dal Prof. Doderlein.

SCALA 1:144000

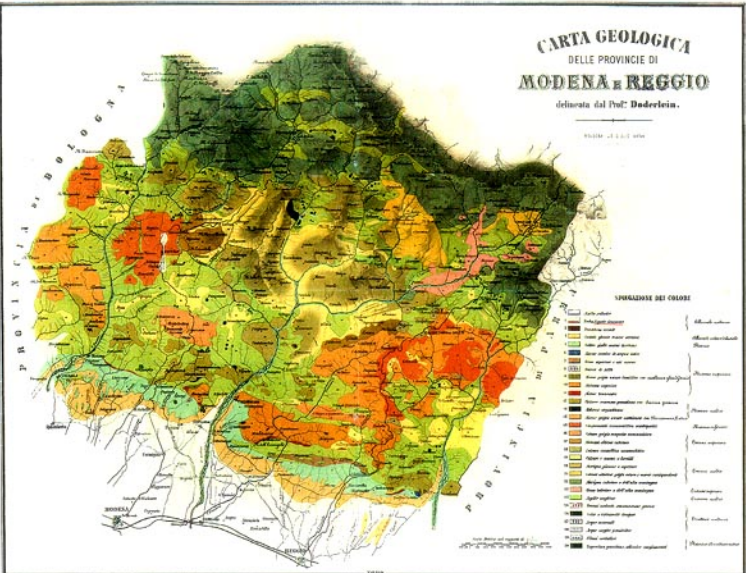
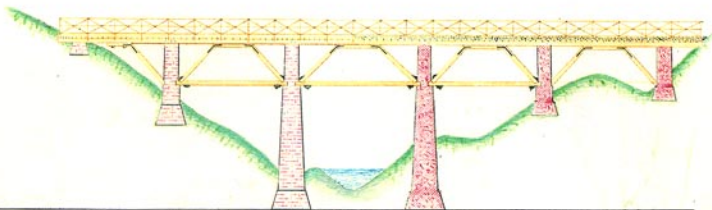


fig. 5 - "Carta geologica delle Province di Modena e Reggio delineata dal prof. Doderlein", scala 1:144000, cromolitografia, Bologna Lit. G. Wenk, s.d. [1870], 530x728 (ASMO, *Manoscritti della biblioteca*, cartella 218, n. 1). [Foto P. Bellia, Firenze].

L'autore - il prof. Pietro Doderlein, docente di storia naturale presso l'Università di Modena - l'aveva abbozzata fin dal 1846, nel momento in cui fu "incaricato dal Governo estense, unitamente ai consiglieri montanistici sig. Russeger ed Helmreich, della ricerca dei minerali utili" delle province di Modena e Reggio. I primi lineamenti, approfonditi negli anni successivi, erano stati presentati nel 1861, assieme ad una raccolta di rocce alle esposizioni di Firenze e di Londra. Vi erano ancora molte lacune, quando il professore fu trasferito a Palermo. Pochi anni dopo, però, i Consigli provinciali di Modena e Reggio, "fatto calcolo dei vantaggi che [avrebbero potuto] risultare al paese da una esatta e particolareggiata conoscenza de' terreni delle vicine montagne", lo invitarono a condurre a termine il lavoro. La carta manoscritta, consegnata nel 1869, era corredata di due collezioni geognostiche, una geologica ed una topografica. Nel 1870 venne pubblicata assieme a due monografie; nel 1872 uscì una terza nota illustrativa (vedi "Spoglio delle fonti" in questo stesso volume all'anno 1869). E' citata da P. Riccardi (1877 e 1881, vedi bibliografia)

*- Ponte sul Fosso del Cinghio -*



*- Pianta -*

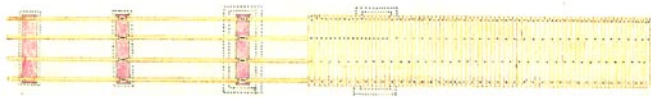


fig. 6 - "Percorso del tratto di strada da Roncoscaglia a Montecreto", piante e prospetto del ponte sul fosso di Cinghio, scala 1:200, originale su carta, inchiostro e acquarello policromi, 310x430. (APMO, UT, *Strade*, b. n. provv. 219/A/04, strade comunali obbligatorie).

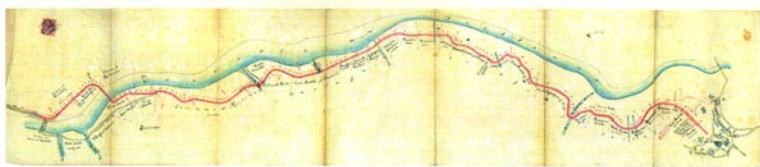
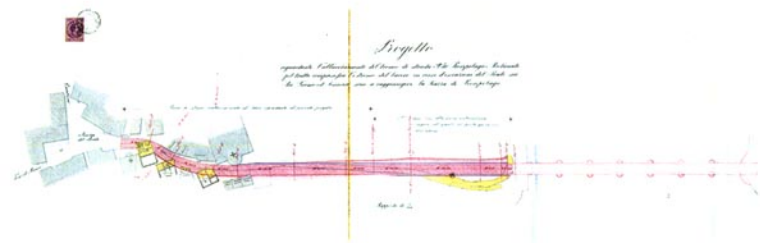


fig. 7 - "Progetto di costruzione ed ultimazione del tronco della strada provinciale n. 40 compreso fra il ponte sullo Scoltenna detto della Fola ed il paese di Riolunato", pianta, ing. A. Personali, 7 aprile 1887, scala 1:2000, originale su tela cerata, inchiostro ed acquarello policromi, 330x1500 (APMO, UT, *Strade*, b. n. provv. 241/A/4).

fig. 8 - "Progetto riguardante l'allacciamento del tronco di strada n. 40 Pievepelago - Riolunato pel tratto compreso fra l'estremo del lavoro in corso d'esecuzione del ponte sui rii Grosso ed Asinari sino a raggiungere la piazza di Pievepelago", allegato n. 3, pianta parziale, ing. G. Raisini, 29 gennaio 1896, scala 1:500, originale su cartoncino, inchiostro policromo, 310x1000 (APMO, UT, *Strade*, b. n. provv. 246/A/07).







# AMMINISTRAZIONE PROVINCIALE DI MODENA

## Pianta Schematica

delle strade Nazionali,  
Provinciali e Comunali

Nord



### SEgni CONVENZIONALI

- Strada di valle
- del primo
- del secondo
- strada di Provincia
- comunale
- Strada Nazionale
- Strada Provinciale
- Strada Comunale
- Strada di valle in costruzione
- Strada di valle in corso di prosecuzione
- CIRCONDARIO
- COMUNE CON SINDACO
- C'ASSINATA
- Muni. di Comune o Borgo
- P. M. o P. S.

Scala Chilometrica di 1:25000



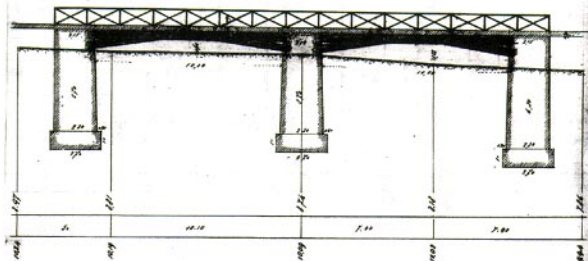


fig. 14 - "Strada provinciale Montecreto - Riolunato - Pievepelago. Progetto di correzione della traversa di Riolunato dal ponte Castello alla casa Rocchi per scoprimento di curva", disegno n. 3, 1933, originale su carta, inchiostro monocromo e acquarello policromo, 320x1900, particolare: planimetria scala 1:1000. (APMO, UT, *Strade*, b. n. provv. 250/C/12).

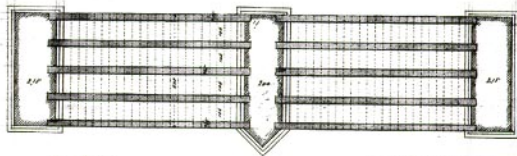
fig. 12 - "Strada n. 40: tronco Riobecco Riolunato", planimetria generale, s. d.[1934], scala 1:2000, originale su carta, inchiostro monocromo e acquarello policromo, 360x500 (APMO, UT, *Strade*, b. n. provv. 250/C/11, progetto di correzione di curva nella traversa di Riolunato).



Ponte sulla Lavina Patarozzi  
Alzato



Pianta



EX. 325  
Visto ed APPROVATO  
DAL CONSIGLIO SUPERIORE  
DEI LAVORI PUBBLICI  
in esecuzione del 1. Regio  
di 20 agosto 1895

*[Signature]*

Spese di L. n. 100



UFFICIO CIV. DIVISIONE DEL CANTO CIVILE  
4° COMPARTIMENTO  
VOTO N. 36 IN DATA 21 MARZO 1895

*[Signature]*

UFFICIO CIV. DIVISIONE DEL CANTO CIVILE  
DEI COMPARTIMENTI  
VOTO N. 36 IN DATA 21 MARZO 1895  
L'ESPETTORE

*[Signature]*

Fig. 13 - "Progetto di lavori addizionali lungo il tronco di strada n. 40, compresa fra il fosso Tolle e lo Scoltenna. Disegni del ponte attraverso la lavina. Ponte sulla lavina Patarozzi", alzato e pianta, ing. A. Personalì, 7 novembre 1894, scala 1:100, originale su carta, inchiostri e acquarelli policromi, 415x305 (APMO, UT, Strade, b. n. provv. 413, lavori di ricostruzione del ponte sul torrente Leo della strada provinciale Poggioraso Panano Dardagna).



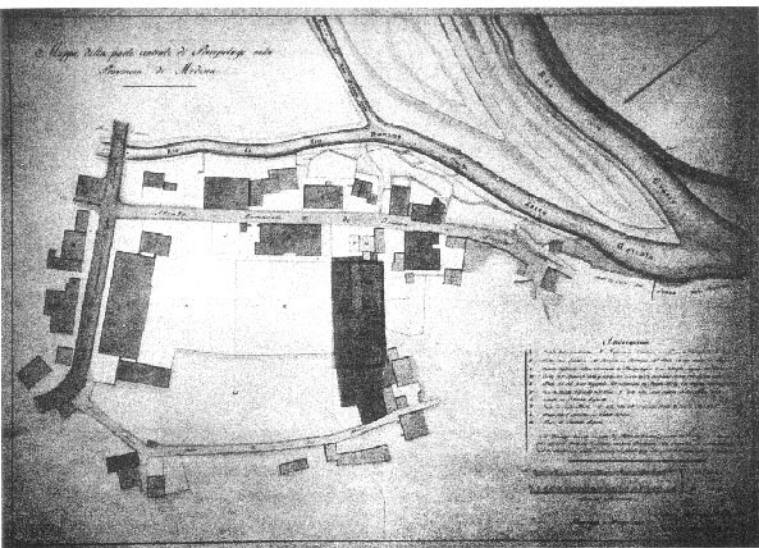
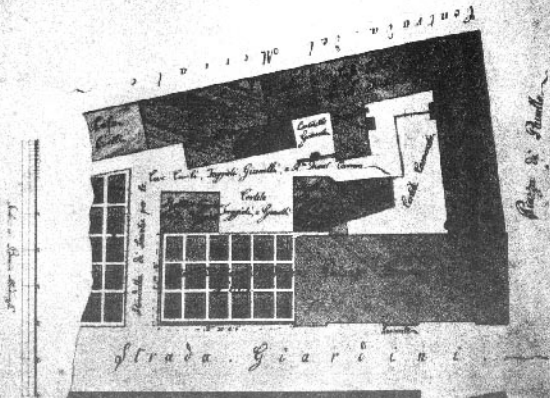


fig. 15 - "Mappa della parte centrale di Pievapelago nella provincia di Modena", A. Bertoni, 1830, scala 1:500, originale su carta, inchiostro e acquarello policromo, 510x710 (ASMO, *Mappe Campori*, n. 38) [Foto P. Bolla, Fircuze].

Tipe addestrante una frazione della Terra di  
Stivulle.

Paese di Stivulle

Paese di Stivulle





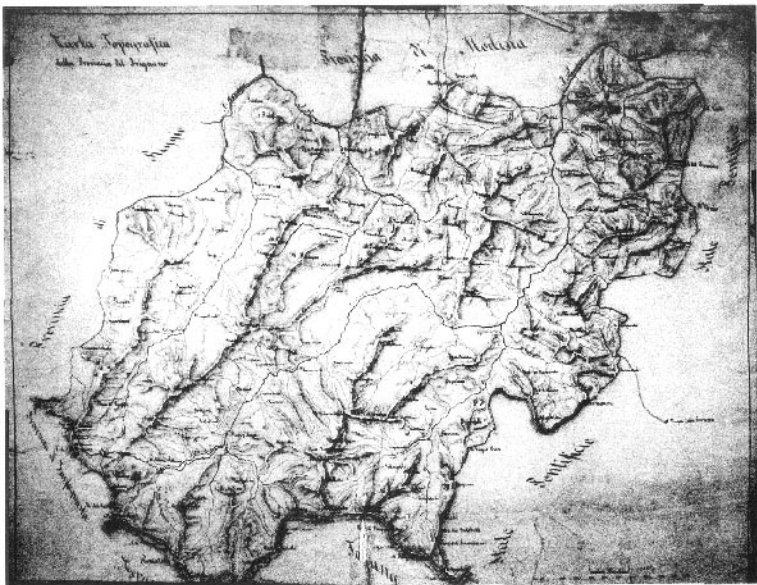


fig. 17 - "Carta topografica della provincia del Prignano", A. Stazzani, s. d. [sec. XIX metà], scala di m. 10.000 = mm. 170, originale su carta, inchiostro nero e rosso e acquarello, 760x920 (ASMO, *Manoscritti della biblioteca*, cartella 218, n. 24) [Foto P. Bellia, Firenze].

fig. 16 - "Tipo addimistrante una frazione della Terra di Pavullo", mappa dell'isolato compreso tra la strada Giardini, la piazza e la contrada del Mercato, nei pressi del palazzo comunale, ing. A. Vundelli. 1837, scala di braccia modenesi 60 = mm. 109, originale su carta, inchiostro e acquarello peltico, 350x340 (ASMO, *Mappe Campori*, n. 33) [Foto P. Bellia, Firenze].

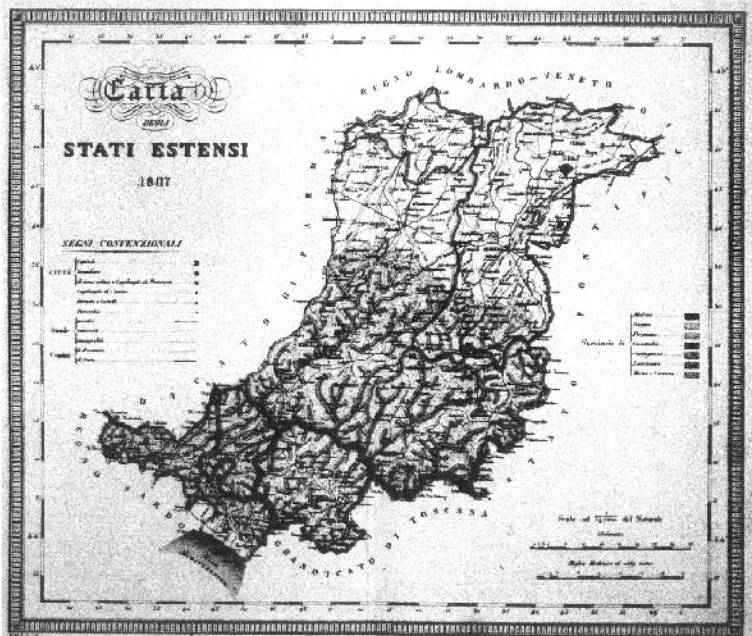


fig. 18 - "Carta degli Stati estensi", pubblicata dall'Ufficio di Statistica, G. Raffo dis. e P. Micheli rid., 1847, scala 1:345600, incisione in bianco e nero acquarellata a mano, 520x690 (ASMO, *Manoscritti della biblioteca*, cartella 218, n. 29). [Foto P. Bellia, Firenze]. E' una riduzione della Carandini. E' allegato al volume I di C. Roncaglia, *Statistica generale degli Stati Estensi*, Modena, 1849-1850. Raffigura gli Stati estensi sotto il governo di Francesco V, ultimo duca di Modena, quando il territorio del ducato aveva raggiunto la sua massima estensione in seguito al Trattato di Firenze del 1844 (Cf. P. Riccardi, 1877 e 188; G. Borcolari, 1970, p. 21) G. Fischietti, 1970 e *Cartografia di Modena e territorio dal XV sec. ad oggi. Selezione per la scuola*, a cura di A. Borsari, Modena 1978, tav. 19).

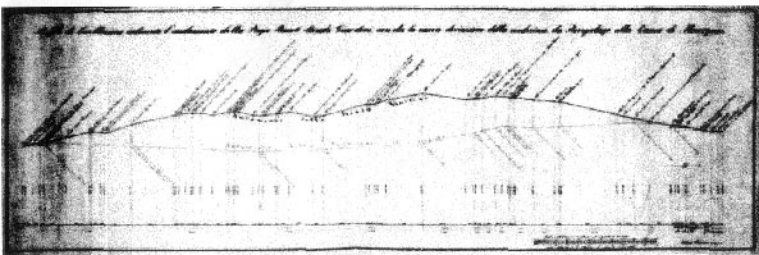
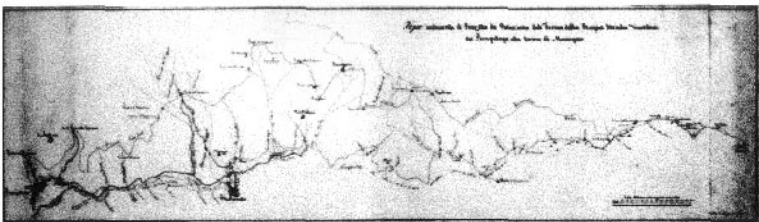
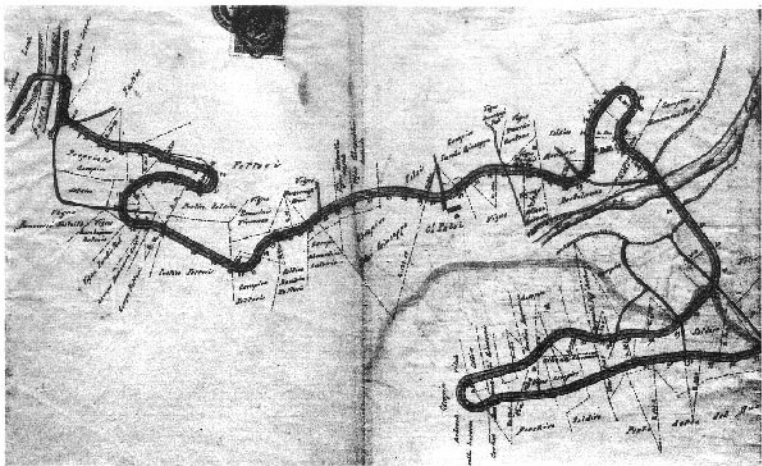


fig. 19 - "Tipo indicante il progetto di deviazione del tronco della regia strada Guardini da Pievepelago a Lama Mocogno", A. Stanzani, s. d. [sec. XIX post. 1830], scala 1-14 000, originale su carta, inchiostro o acquarello rosso e azzurro, 330x1100. (ASMO, *Mappe del Giorno civile, Strade*, n. 4) [Foto P. Bellia, Firenze].





figg. 21-22 "Progetto per lavori da eseguirsi lungo il tronco di nuova strada provinciale n. 40 Montefiorino - Lama - confine Bolognese compreso fra il fosso Dorgo ed il torrente Dardagna della lunghezza di metri 6.581,28. Legge 23 luglio 1881 n. 333", pianta, ing. Gaddi, 30 ottobre 1889, scala 1:2000, originale su lucido, inchiostro e acquarello polimerici, 320x2200. (fig. 9 = particolare del tracciato presso il torrente Dardagna, fig. 10 = particolare del tracciato tra il fosso Dorgo ed il torrente Leo) (APMO, IFT, *Stacchi*, b. n. provv. 1977/B/01).





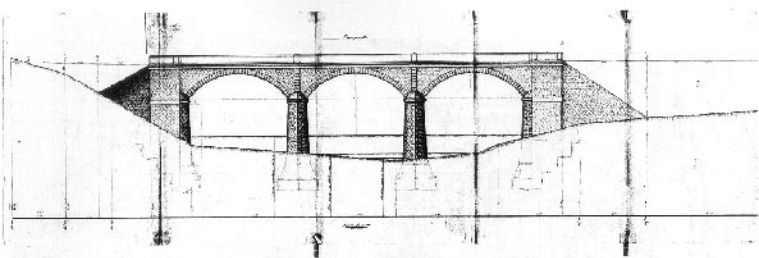


fig. 23- "Progetto di costruzione di un ponte in muramento sul torrente Scoltenna nel tronco della strada n. 40 che all'occorrenza deve il tratto detto del Serpentino con quello di cui è stato eseguito il progetto fra Scoltenna, Poggioraso, Sestola e Panano. L' prospetto del ponte addossato al profilo trasversale del torrente", G. Raisini, 28 febbraio 1890, scala 1:100, originale su cartoncino, inchiostro policromico, 310x1310 (APMO, UT, *Strade*, b. n. provv. 1317, allegato n. 4, ponte sullo Scoltenna presso il Serpentino (1871-1890).

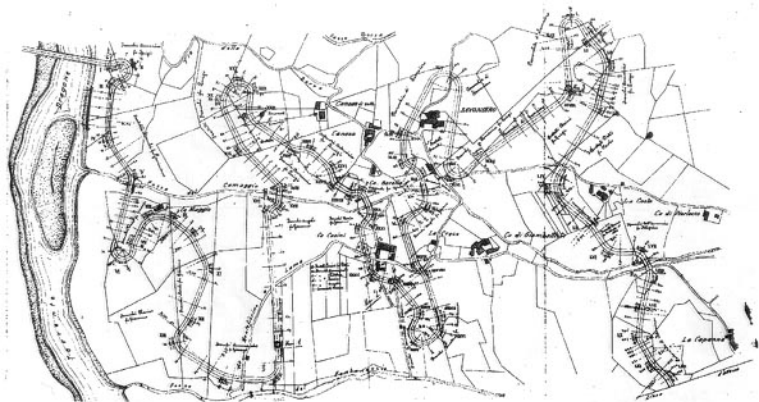


fig. 24 - "Progetto di costruzione del tronco Dragone - Palagano della provinciale n. 40 (Legge 23 luglio 1881)", allegato n. 2, tav. I, planimetria particolareggiata, ing. Albertini, 24 marzo 1909, scala 1:2000, originale su tela cerata, inchiostro policromo, 320x850. (APMO, UT, *Strade*, b. n. provv. 168/A/02).



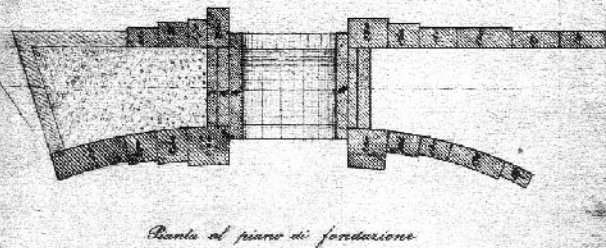
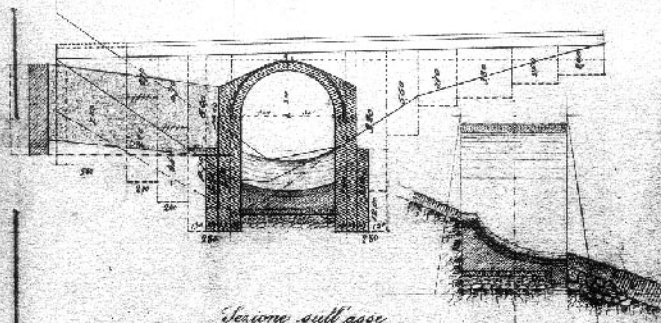
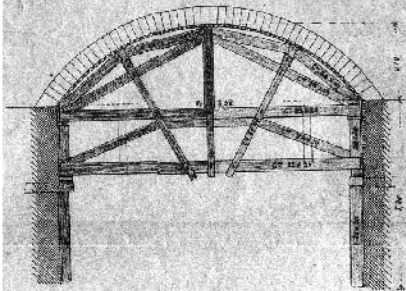


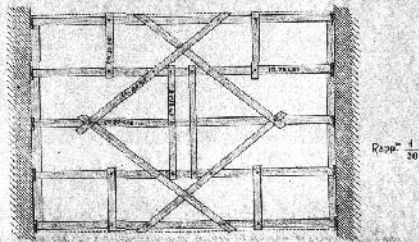
fig. 26 - "Ponte sul fosso di Ca' di Vinchio". Particolari "Sezione sull'asse e pianta al piano di fondazione", allegato n. 5, tav. III del "Progetto di costruzione del tronco Palagano Molino del Grillo della provinciale n. 40. Disegni delle opere d'arte", ing. G. Coppi, 3 settembre 1901, scala 1:200, originale su cartoncino, inchiostro palermitano, 310x425 (APMO, UT, *Strade*, b. n. provv. 182/C/06);

Strada n. 40 sotta di Lana Molino del Grillo.  
L'ampiano per la ricostruzione dell'arcato destro al Ponte di Mocogno.

PROSPETTO



PIANTA



Repp.<sup>a</sup> 1/30

fig. 27 - "Strada n. 40 Sotta di Lana Molino del Grillo. Armatura per la ricostruzione dell'arcato destro al ponte di Mocogno. Prospetto e pianta", 1910, scala 1:50, originale su carta, inchiostro monocromatico, matita colorata, 405x515, sul verso vi è la scritta: "allegato al N. 982/1910". (APMO, UT, Strada, b. n. provv. 187/A/02, allegati alla "Ponizia dei lavori necessari per la ricostruzione dell'arcato destro del ponte Mocogno, per la ricostruzione dei parapetti del ponte medesimo ed opere generali di restauro della stessa opera d'arte, nonché per la costruzione di una fossa di drenaggio e di altra fossa di scolo sulla sponda destra del rio Mocogno").

UFFICIO TECNICO PROVINCIALE DI MODENA

Progetto del tronco di strada provinciale n. 40 detto  
Traversa a Pievepelago

Planimetria

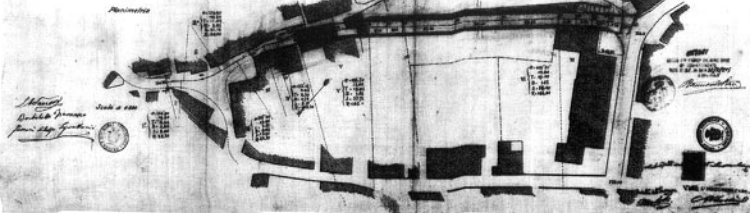


fig. 28 - "Progetto del tronco di strada provinciale n. 40 detto traversa di Pievepelago. Planimetria", allegato n. 3, ing. A. Urtoler, 23 agosto 1905, scala 1:500, originale su tela cerata, inchiostro poliacromo, 310x780. (APMO, UT, *Strade*, b. n. provv. 248/D/01).



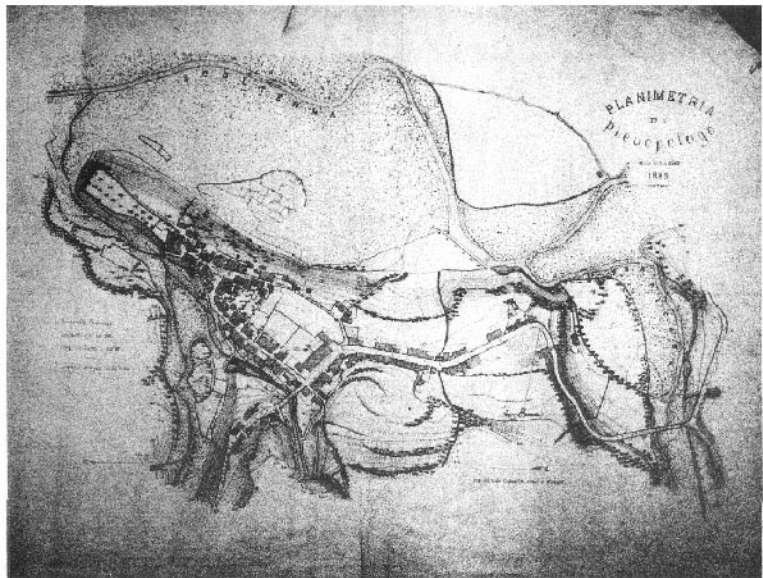
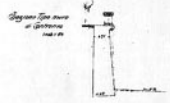
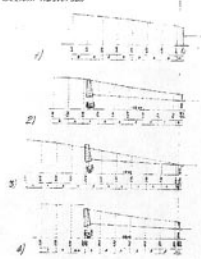


fig. 29 - "Planimetria di Pievepelago", ing. A. Galassini, 1883, scala 1:2000, litografia a due colori. 480x640 (ASMO, *Manoscritti della biblioteca*, cartella 218, n. 23) [Foto P. Bellia, Firenze].



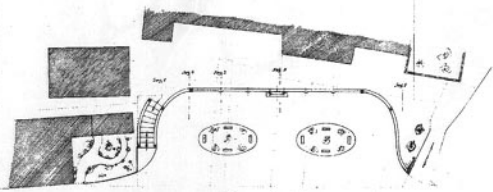
Sezione murale di tipo storico con alcune modifiche



Prospetto

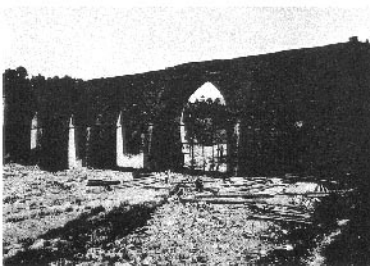
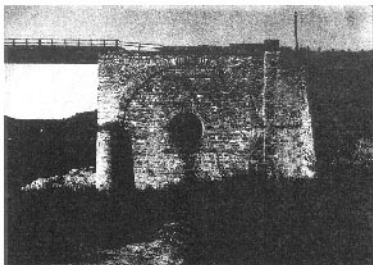
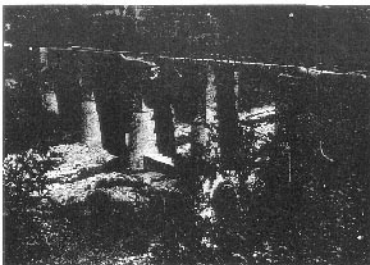


Planimetria



Tracce Proposte

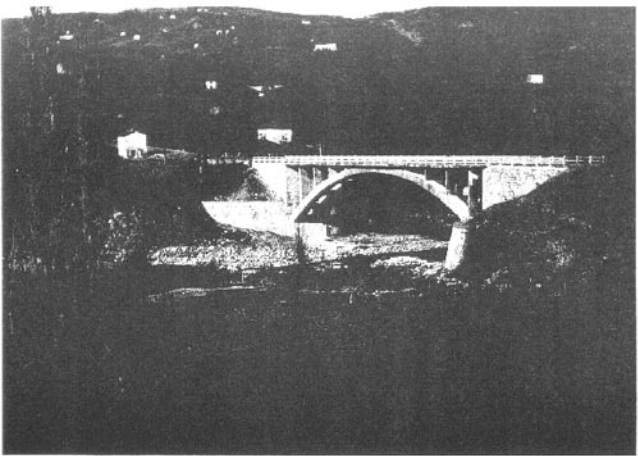
fig. 30 - "Progetto di costruzione di una piazza in Sestola lungo la traversa provinciale", planimetria, prospetto e sezioni, M. Majani, 1 febbraio 1928, scala 1:200, originale su carta, inchiostro monocromo e acquerello polimerico, 300x1850, dettagli planimetria e prospetto (APMO, UT, Strade, b. n. provv. 222/A/07).

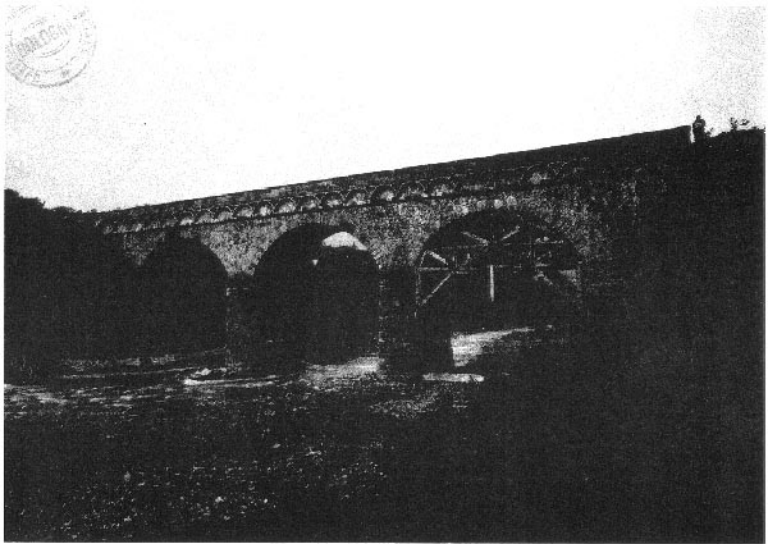


Ponte sul Torrente Dragone, aprile 1968 (APMO, l'ufficio tecnico provinciale, *Atti e carteggio relativi alle strade*, Progetti della ricostruzione del ponte sul torrente Dragone, luglio 1968, n° provvisorio busta 451)



Ponte sul torrente Leo. (APMO, Ufficio Tecnico Provinciale, *Ata e Carteggio relativi alle strade*, Lavori di ricostruzione sul torrente Leo della strada provinciale Poggioraso-Fanano-Dardagna, n° provvisorio busta 413)





Lavori di restauro al ponte sul Dardagna (APMO, Ufficio Tecnico Provinciale, *Atti e carteggio relativo alle strade*, fotografie della ricostruzione parziale del ponte sul Dordogna, 1928?, n° provvisorio busta 204/C/01)



## La strada di serie n° 40 e il suo contesto territoriale, negli elaborati della ricerca

Nelle pagine 101 e 102 è raccolta una parte degli elaborati grafici costruiti appositamente per restituire le interpretazioni scaturite dalla ricerca sui rapporti tra la strada provinciale n. 40 e il territorio interessato e tra la stessa strada e i centri urbani attraversati.

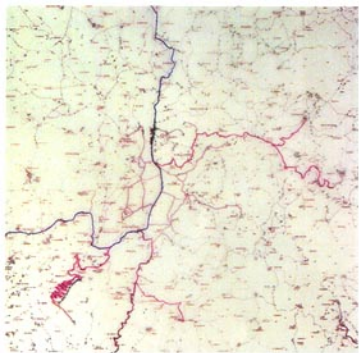
I disegni interpretativi territoriali hanno lo scopo di dimostrare le “intersezioni” tra il tracciato della strada e gli aspetti fisiografici più evidenti, quali l’orografia e l’idrografia, che, con la rilevanza che assumono nell’area, caratterizzano la massima parte del Frignano.

Accanto alla descrizione “corografica” sono state realizzate ulteriori rappresentazioni relative ai tracciati stradali - da quelli di interesse locale fino a quelli interregionali e nazionali - aventi un ruolo strutturante nell’area di studio.

La maglia viaria, le sue geometrie e la sua densità sono state restituite nella configurazione assunta nelle varie epoche, dal secolo XIX all’attualità, per porre in evidenza, nella stratificazione storica, i caratteri evolutivi specifici rapportati a quelli della struttura insediativa più generale.



Fig. 31 - Corografia delle valli del Leo, Scoltenna e Dragone [FotoRoncaglia, Modena].



32



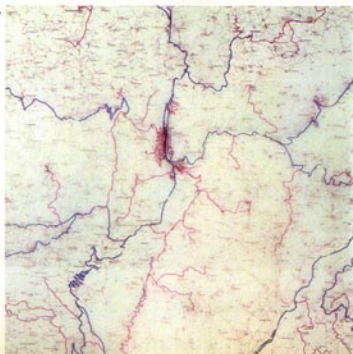
33

fig. 32 - Struttura generale del territorio al 1881-1884. Particolare dei dintorni di Pavullo [FotoRoncaglia, Modena]

fig. 33 - Struttura generale del territorio al 1933-1935. Particolare dei dintorni di Pavullo [FotoRoncaglia, Modena].

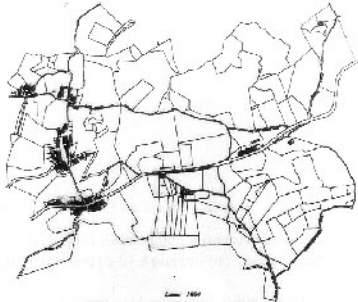
fig. 34 - Struttura generale del territorio al 1986. Particolare dei dintorni di Pavullo [FotoRoncaglia, Modena]

34



Le descrizioni che seguono sono state realizzate allo scopo di rendere evidenti e comparabili i rapporti che nella durata di oltre un secolo, si sono determinati tra il tracciato della strada provinciale n. 40 e i più importanti centri abitati da questa attraversati e collegati.

Il metodo impiegato si avvale delle fonti catastali alle diverse date disponibili, in quanto omogenee per scala e contenuti. I periodi disponibili mediamente consentono di descrivere lo stato dei luoghi nel XIX secolo, prima della costruzione della strada; successivamente, tra le due guerre, in una fase iniziale di trasformazioni e modernizzazioni, e, infine, in un periodo prossimo all'attualità, quando si sono ormai avute profonde alterazioni degli assetti.



Lama 1969



Lama 1994



Lama 2002

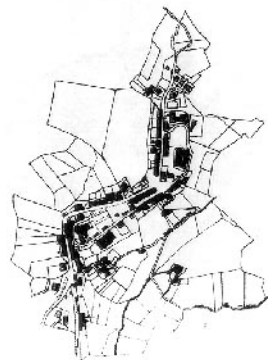
fig. 35 Lama



Montefiorino 1890



Montefiorino 1949/1954



Montefiorino 1989



Sestola 1834



Sestola 1929



Sestola 1960

fig. 37 Sestola



Fanano 1874

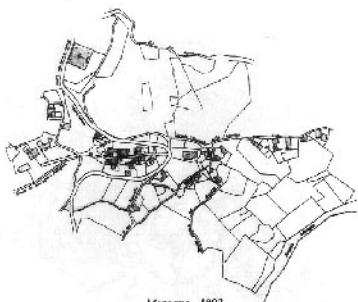


Fanano 1925



Fanano 1953

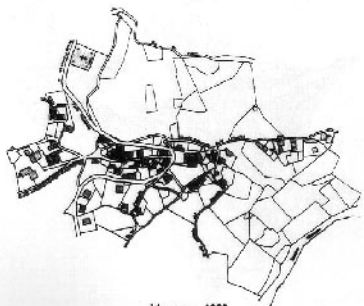




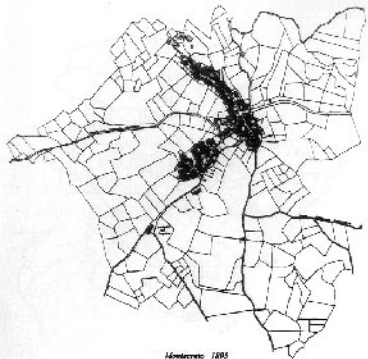
*Mocogno 1892*



*Mocogno 1950*



*Mocogno 1989*



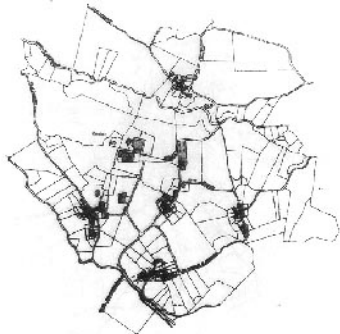
Montecreto 1895



Montecreto 1915



Montecreto 1968



Palagano 1893



Palagano 1909/1954



Palagano 1988



Riolunato 1900



Riolunato 1915



Riolunato 1955

fig. 42 Riolunato



Roncosaglia 1890



Roncosaglia 1950



Roncosaglia 1989

## **Immagini**

In copertina: Carta Mutina di Egnazio Danti (*Galleria delle carte geografiche in Vaticano*).

(fig. 1 - Vecchio ponte della Fola).

\* fig. 2 - Pianta e profilo di strada tra la via Giardini e la foce a Giovo, da lago Baccio a Pievepelago, progetto 1820 (ASMO, *Archivio austro-estense: mappe del Ministero degli Interni*, n. 58).

\* fig. 3 - Dettaglio di Montecuccolo dei profili della strada Giardini dall'Abetone a Modena, sec. XIX (ASMO, *Grandi mappe: mappa del Genio civile, strade*, n. 105/1).

\*fig. 4 - Profili della strada Giardini dall'Abetone a Modena, sec. XIX (ASMO, *Grandi mappe: mappa del Genio civile, strade*, n. 105/1).

\*figg. 5, 6, 7 - Mappa del territorio di Pavullo (ing. A. Vandelli, 1852) con annotazione autografa del duca Francesco V, progetto di prosciugamento del lago di Pavullo (ASMO, *Mappe di provenienza dal Ministero delle Finanze*, n. 10).

\*fig. 8 - Mappa topografica di Pavullo e territorio delineata da A. Monti, 1855, Pavullo (ASMO, *Mappe del Genio militare: territori*, n. 35).

\*fig. 9 - Pievepelago: parte centrale del paese, 1830 (ASMO, *Mappe Campori*, n. 38).

\*fig. 10 - Pavullo: frazione del paese, 1837 (ASMO, *Mappe Campori*, n. 35).

\*fig. 11 - Carta topografica della provincia del Frignano delineata da Stanzani, metà '800 (ASMO, *Manoscritti biblioteca*, cartella 218, n. 24).

\*fig. 12 - Carta degli stati Estensi, 1847 (ASMO, *Manoscritti biblioteca*, cartella 218, n. 29).

\*fig. 13 - Progetto di deviazione del tronco della strada Giardini da Pievepelago a Lama Mocogno, 1816. (ASMO, *Mappe del Genio civile, Strade*, n.4).

fig. 14 - Correzione della via Giardini da Pievepelago a Lama Mocogno, progetto Parisi, 1856. (APMO, Ufficio tecnico provinciale, *Atti e carteggio relativo alle strade*, la correzione della via Giardini di Alfredo Ferrari, 1886, b. n. provv. 248/A)

\*fig. 15 - Carta geologica delle Province di Modena e Reggio delineata dal prof. Doderlain in scala 1:144000. (ASMO, *Manoscritti della biblioteca*, cartella 218/1).

fig. 16 - Planimetria del tronco di strada da Roncoscaglia a Montecreto. Dettaglio del paese di Roncoscaglia. (APMO, Ufficio tecnico provinciale, *Atti e carteggio relativo alle strade*, strade comunali obbligatorie, tronco da Roncoscaglia a Montecreto, planimetria, b. n. provv. 219/A/01)

\*fig. 17 - Planimetria del tronco di strada da Roncoscaglia a Montecreto. Dettaglio del paese di Montecreto. (APMO, Ufficio tecnico provinciale, *Atti e carteggio relativo alle strade*, strade comunali obbligatorie, tronco da Roncoscaglia a Montecreto, planimetria, b. n. provv. 219/A/01)

\*fig. 18 - Ponte sul fosso del Cinghio del tronco di strada da Roncoscaglia a Montecreto. (APMO, Ufficio tecnico provinciale, *Atti e carteggio relativo alle strade*, strade comunali obbligatorie, tronco da Roncoscaglia a Montecreto, ponte sul fosso del Cinghio, b. n. provv. 219/A/04)

\*fig. 19 - Pianta del progetto di costruzione ed ultimazione del tronco della strada provinciale n. 40 compreso fra il ponte sulla Scoltenna detto della Fola ed il paese di Riolunato, dettaglio dei ponti della Fola, ing. A. Personali, 7 aprile 1887. (APMO, Ufficio tecnico provinciale, *Atti e carteggio relativo alle strade*, progetto..., b. n. provv. 241/A/4)

\*fig. 20 - Pianta del progetto di costruzione ed ultimazione del tronco della strada provinciale n. 40 compreso fra il ponte sulla Scoltenna detto della Fola ed il paese di Riolunato, dettaglio del paese di Riolunato, ing. A. Personali, 7 aprile 1887. (APMO, Ufficio tecnico provinciale, *Atti e carteggio relativo alle strade*, progetto..., b. n. provv. 241/A/4)

fig. 21 - Vecchio ponte della Fola, settembre 1996.

fig. 22 - Nuovo ponte della Fola, 19 aprile 1996.

fig. 23 - Approvazione da parte del Ministero dei LL.PP. dell'andamento generale della strada di serie n. 40, 14 luglio 1889. (APMO, Ufficio tecnico provinciale, *Atti e carteggio relativo alle strade*, b. n. provv. 160)

fig. 24 - Planimetria dell'andamento generale della strada n. 40, 18 febbraio 1889, ing. A. Personale. (APMO, Ufficio tecnico provinciale, *Atti e carteggio relativo alle strade*, b. n. provv. 160/A/01)

\*fig. 25 - Pianta del progetto per lavori da eseguirsi lungo il tronco di nuova strada provinciale n. 40 Montefiorino-Lama-Confine Bolognese compreso fra il fosso Borgo ed il torrente Dardagna della lunghezza di metri 6581.28, dettaglio del tracciato presso il torrente Dardagna, ing. Gaddi, 30 ottobre 1889. (APMO, Ufficio tecnico provinciale, *Atti e carteggio relativo alle strade*, b. n. provv. 197/B/01)

\*fig. 26 - Pianta del progetto per lavori da eseguirsi lungo il tronco di nuova strada provinciale n. 40 Montefiorino-Lama-Confini Bolognese compreso fra il fosso Borgo ed il torrente Dardagna della lunghezza di metri 6581,28, dettaglio del tracciato fra il fosso Borgo ed il torrente Leo, ing. Gaddi, 30 ottobre 1889. (APMO, Ufficio tecnico provinciale, *Atti e carteggio relativo alle strade*, b. n. pr ovv. 197/B/01)

\* fig. 26 bis Ponte sullo scoltenna c/o il Serpentino 1871-1890 b. n. 1317.

fig. 27 - Planimetria generale del progetto per la costruzione della strada interprovinciale di serie n. 40 nel tratto compreso fra il torrente Vesale ed il fosso Tolle, ing. Gaddi, 10 agosto 1891. (APMO, Ufficio tecnico provinciale, *Atti e carteggio relativo alle strade*, progetto..., b. n. provv. 211/B/02)

fig. 28 - Ponte sul Leo, 19 aprile 1996.

fig. 29 - Planimetria del "progetto di lavori lungo il tronco di strada n. 40 Sestola-Fanano, tratto scorrente nel paese di Sestola", ing. A. Personali, 30 luglio 1895. (APMO, Ufficio tecnico provinciale, *Atti e carteggio relativo alle strade*, progetto..., planimetria, ing. A. Personali, 30 luglio 1895, b. n. provv. 221/A/01)

\*fig. 30 - Planimetria del progetto riguardante l'allacciamento del tronco di strada n. 40 Pievepelago-Riolunato pel tratto compreso fra l'estremo del lavoro in corso d'esecuzione del ponte sui rii Grosso ed Asinari sino a raggiungere la piazza di Pievepelago, ing. G. Raisini, 29 gennaio 1896. (APMO, Ufficio tecnico provinciale, *Atti e carteggio relativo alle strade*, progetto riguardante l'allacciamento del tronco di strada n. 40 Pievepelago-Riolunato pel tratto compreso fra l'estremo del lavoro in corso d'esecuzione sui rii Grosso ed Asinari sino a raggiungere la piazza di Pievepelago, planimetria , ing. G. Raisini, 29 gennaio 1896, b. n. provv. 246/A/07)

fig. 31 - Pianta indicante l'andamento generale della strada interprovinciale n. 40 Montefiorino Lama, tronco compreso fra il Molino del Grillo e la Serra di Cadignano, ing. A. Personali, 12 giugno 1894, approvato dal Consiglio superiore dei LL.PP. il 9 luglio 1896. (APMO, Ufficio tecnico provinciale, *Atti e carteggio relativo alle strade*, progetto di costruzione della strada interprovinciale n. 40 Montefiorino Lama, tronco compreso fra il Molino del Grillo e la Serra di Cadignano, della lunghezza di metri 4488,20, pianta, allegato 2bis, ing. A. Personali, 12 giugno 1894, b. n. provv. 184/B/01)

fig. 32 - Planimetria generale del progetto per la costruzione del tronco della strada interprovinciale n. 40 compreso fra il ponte sul Dragone e Palagano, ing. A. Personali, 20 giugno 1898. (APMO, Ufficio tecnico provinciale, *Atti e carteggio relativo alle strade*, progetto..., planimetria generale, b. n. provv. 167/A/03)

figg. 33, 34 - Pianta per la costruzione del tronco di strada n. 40 compreso fra il fosso Tolle e lo Scoltenna, dettagli. (APMO, Ufficio tecnico provinciale, *Atti e carteggio relativo alle strade*, progetto per la costruzione del tronco di strada n. 40 compreso fra il fosso Tolle e lo Scoltenna, pianta, ing. A. Personali, 27 settembre 1889, b. n. provv. 214/D/16)

fig. 35 - Planimetria generale del progetto di allacciamento colla nazionale Giardini a Serra di Lama della strada provinciale n. 40 per Cadignano, ing. A. Personali, 21 luglio 1899. (APMO, Ufficio tecnico provinciale, *Atti e carteggio relativo alle strade*, progetto..., planimetria generale, allegato n.2, b. n. provv. 189/B/01)

\*fig. 36 - Pianta della località del progetto di allacciamento colla nazionale Giardini a Serra di Lama della strada provinciale n. 40 per Cadignano, ing. A. Personali, 21 luglio 1899. (APMO, Ufficio tecnico provinciale, *Atti e carteggio relativo alle strade*, progetto..., pianta della località, allegato n.3, b. n. provv. 189/B/03)

\*fig. 37 - Planimetria di Pievepelago, ing. Galassini, 1883. (ASMO, *Manoscritti della Biblioteca: Cartella 218/23*)

fig. 38 - Pianta generale del progetto di strada n. 40 tronco da Palagano a Molino del Grillo della lunghezza di metri 7214,63 ing. G. Coppi, 3 settembre 1901. (APMO, Ufficio tecnico provinciale, *Atti e carteggio relativo alle strade*, progetto di costruzione del tronco Palagano-Molino del Grillo della provinciale n. 40, pianta, 3 settembre 1901, b. n. provv. 182/C/03)

fig. 39 - Pianta particolareggiata del progetto di strada n. 40 tronco da Palagano a Molino del Grillo, ing. G. Coppi, 3 settembre 1901. (APMO, Ufficio tecnico provinciale, *Atti e carteggio relativo alle strade*, progetto di costruzione del tronco Palagano-Molino del Grillo della provinciale n. 40, pianta particolareggiata, 3 settembre 1901, b. n. provv. 182/C/03)

\*fig. 40 - Ponte sul fosso di Aravecchia del progetto di strada n. 40 tronco da Palagano a Molino del Grillo, ing. G. Coppi, 3 settembre 1901. (APMO, Ufficio tecnico provinciale, *Atti e carteggio relativo alle strade*, progetto di costruzione del tronco Palagano-Molino del Grillo della provinciale n. 40, Disegni delle opere d'arte, allegato 5, 3 settembre 1901, b. n. provv. 182/C/06)

\*fig. 41 - Ponte sul fosso di Ca' di Vinchio del progetto di strada n. 40 tronco da Palagano a Molino del Grillo, ing. G. Coppi, 3 settembre 1901. (APMO, Ufficio tecnico provinciale, *Atti e carteggio relativo alle strade*, progetto di costruzione del tronco Palagano-Molino del Grillo della provinciale n. 40, disegni delle opere d'arte, allegato 5, 3 settembre 1901, b. n. provv. 182/C/06)

\*fig. 41 bis idem

\*fig. 42 - Tratto Montecreto-Riobeco, 19 aprile 1996 (si può fare foto dal vero?).

fig. 43 - Planimetria generale. (APMO, Ufficio tecnico provinciale, *Atti e carteggio relativo alle strade*, Topografia generale, Carta dello Stato Maggiore, ing. A. Urtoler, 20 agosto 1903, b. n. provv. 230/C/01)

\*fig. 44 - Planimetria del progetto del tronco di strada provinciale n. 40 detto traversa di Pievepelago, 3 agosto 1905. (APMO, Ufficio tecnico provinciale, *Atti e carteggio relativo alle strade*, traversa di Pievepelago, planimetria del progetto, allegato 3, 23 agosto 1905, b. n. provv. 248/D/01)

\*fig. 45 - Pianta particolareggiata del progetto di costruzione del tronco Dragone-Palagano della provinciale n. 40, 24 marzo 1909. (APMO, Ufficio tecnico provinciale, *Atti e carteggio relativo alle strade*, progetto di costruzione del tronco Dragone-Palagano della provinciale n. 40, 24 marzo 1909, b. n. provv. 168/A/02)

fig. 46 - Ponte sul rio Mocogno (strada n. 40 Lama-Molino del Grillo). Restauri 1910. (APMO, Ufficio tecnico provinciale, *Atti e carteggio relativo alle strade*, b. n. provv. 187/A/01)

\* fig. 47 - Prospetti, piante e sezioni del Consolidamento e restauro generale del ponte sul rio Mocogno. strada n. 40 Serra di Lama-Molino del Grillo 1910. (APMO, Ufficio tecnico provinciale, *Atti e carteggio relativo alle strade*, b. n. provv. 187/A/02)

fig. 48 - Planimetria d'insieme del nuovo tracciato del tronco XIII da Poggioraso a Fanano e tronco I della diramazione Sestola-Pievepelago. (APMO, Ufficio tecnico provinciale, *Atti e carteggio relativo alle strade*, tronco XIII da Poggioraso a Fanano e tronco I della diramazione Sestola-Pievepelago, planimetria d'insieme del nuovo tracciato, b. n. provv. 202/A/12)

\*fig.49 - Pianta schematica delle strade nazionale, provinciali e comunali. (PROVINCIA DI MODENA, *Atti del Consiglio provinciale di Modena 1914*, Modena, G. Ferraguti e C. Tipografi 1915, Deputazione provinciale di Modena, relazione e proposte al Consiglio sulla provincializzazione di strade, allegato n.2.)

fig. 50 - Corografia generale 3° tratto traversa di Fanano, 12 giugno 1915. (APMO, Ufficio tecnico provinciale, *Atti e carteggio relativo alle strade*, progetto strada n. 40, tronco XIII, 3° tratto traversa di Fanano, corografia generale, ing. Majani, 12 giugno 1915, b. n. provv. 202/B/19)

fig. 51 - Planimetria d'insieme delle località. Traversa di Fanano, questione avv. Pieracci, 13 novembre 1918. (APMO, Ufficio tecnico provinciale, *Atti e carteggio relativo alle strade*, strada n. 40, traversa di Fanano, b. n. provv. 202/A/06)

figg. 52, 53, 54, 55 - Imbrigliamento del torrente Rossenna: alveo del torrente Rossenna, Deviazione della strada franata, tratto di strada attaccato dalle frane, altro tratto di strada in frana. (APMO, Ufficio tecnico provinciale, *Atti e carteggio relativo alle strade*, foto dell'imbrigliamento del torrente Rossenna, strada Palagano-Molino del Grillo, b. n. provv. 183/B/03)

figg. 56, 57, 58, 59 - Lavori di restauro al ponte sul Dardagna. (APMO, Ufficio tecnico provinciale, *Atti e carteggio relativo alle strade*, fotografie della ricostruzione parziale del ponte sul Dardagna, 1928?, b. n. provv. 204/C/01)

\*fig. 60 - Planimetria del progetto di costruzione di una piazza in Sestola lungo la traversa provinciale. (APMO, Ufficio tecnico provinciale, *Atti e carteggio relativo alle strade*, progetto di costruzione di una piazza in Sestola lungo la traversa provinciale, planimetria e prospetto, b. n. provv. 222/A/07).

\*fig. 61 - Prospetto del progetto di costruzione di una piazza in Sestola lungo la traversa provinciale. (APMO, Ufficio tecnico provinciale, *Atti e carteggio relativo alle strade*, progetto di costruzione di una piazza in Sestola lungo la traversa provinciale, planimetria e prospetto, b. n. provv. 222/A/07).

\*fig. 62 - Planimetria del progetto di correzione della traversa di Riolunato dal ponte Castello alla casa Rocchi per scoprimento di curva. (APMO, Ufficio tecnico provinciale, *Atti e carteggio relativo alle strade*, progetto di correzione di curva nella traversa di Riolunato, planimetria, 1933, b. n. provv. 250/C/12)

\*fig. 63 - Planimetria generale del tronco Riobeco Riolunato. (APMO, Ufficio tecnico provinciale, *Atti e carteggio relativo alle strade*, progetto di correzione di curva nella traversa di Riolunato, planimetria generale del tronco Riobeco Riolunato, b. n. provv. 250/C/11)

fig. 64 - Planimetria del progetto di correzione di un tratto di strada in destra ponte Baconi sul torrente Vesale. (APMO, Ufficio tecnico provinciale, *Atti e carteggio relativo alle strade*, progetto di correzione di un tratto di strada provinciale in destra del ponte Baconi (torrente Vesale, planimetria, marzo 1932, b. n. provv. 217/I/03).

fig. 65 - Planimetria del progetto di correzione del primo tratto di strada provinciale bivio Renno-Poggioraso. (APMO, Ufficio tecnico provinciale, *Atti e carteggio relativo alle strade*, progetto di correzione del primo tratto di strada provinciale bivio Renno-Poggioraso, planimetria, 1933, b. n. provv. 217/G/02)

\* cambiare didascalia fig. 66 - Prospetto e sezione del ponte sul torrente Leo. (APMO, Ufficio tecnico provinciale, *Atti e carteggio relativo alle strade*, Lavori di ricostruzione del ponte sul torrente Leo della strada provinciale Poggioraso-Fanano-Dardagna, b. n. provv. 413).

\*fig. 67, 68 - Ponte sul torrente Leo. (APMO, Ufficio tecnico provinciale, *Atti e carteggio relativo alle strade*, Lavori di ricostruzione del ponte sul torrente Leo della strada provinciale Poggioraso-Fanano-Dardagna, b. n. provv. 413). foto

fig. 69 - Planimetria del progetto ampliamento Cimitero e variante alla strada provinciale. (APMO, Ufficio tecnico provinciale, *Atti e carteggio relativo alle strade*, Variante alla curva sulla provinciale Sestola-Montecreto in località Ronco di Sestola e sistemazione dell'area antistante al Cimitero di Sestola, planimetria, progetto ampliamento Cimitero, 1945, b. n. provv. 222/A/02)

fig. 70 - Planimetria della rettifica stradale a Castellaro della provinciale Renno-Poggioraso. (APMO, Ufficio tecnico provinciale, *Atti e carteggio relativo alle strade*, planimetria, b. n. provv. 368)

fig. 71 - Carta stradale della Provincia di Modena del 1958. (APMO, Ufficio tecnico provinciale, *Atti e carteggio relativo alle strade*, b. n. provv. Piano della viabilità provinciale)

fig. 72 - Ponte sul torrente Dragone: lesioni del 1902. (APMO, Ufficio tecnico provinciale, *Atti e carteggio relativo alle strade*, b. n. provv. 451)



figg. 73, 74, 75, 76, 77 - Ponte sul torrente Dragone: lesioni del 1934. (APMO, Ufficio tecnico provinciale, Atti e carteggio relativo alle strade, b. n. provv. 451)

fig. 78 - Carta geologica della zona del ponte sul torrente Dragone, M. Pellegrini, aprile 1968. (APMO, Ufficio tecnico provinciale, *Atti e carteggio relativo alle strade*, relazione geognostica relativa alla ricostruzione del ponte sul torrente Dragone, aprile 1968, b. n. provv. 451)

fig. 79 - Prospetto a monte del ponte sul torrente Dragone: sezione con profilo geognostico. (APMO, Ufficio tecnico provinciale, *Atti e carteggio relativo alle strade*, relazione geognostica relativa alla ricostruzione del ponte sul torrente Dragone, aprile 1968, b. n. provv. 451)

fig. 80 - Prospetto della situazione attuale e pianta al piano stradale del ponte sul torrente Dragone, luglio 1968. (APMO, Ufficio tecnico provinciale, *Atti e carteggio relativo alle strade*, progetto della ricostruzione del ponte sul torrente Dragone, luglio 1968, b. n. provv. 451)

figg. 81, 82 - Aspetto attuale del ponte sul torrente Dragone, aprile 1968. (APMO, Ufficio tecnico provinciale, *Atti e carteggio relativo alle strade*, progetto della ricostruzione del ponte sul torrente Dragone, luglio 1968, b. n. provv. 451).