

# MODENA

TURISMO CULTURA AMBIENTE

BIMESTRALE DI TURISMO, CULTURA E AMBIENTE DELLA PROVINCIA DI MODENA - SPED. IN A.P. COMMA 34 ART. 2 LEGGE 549/95 FILIALE DI MODENA - TASSA RISCOSSA - TAX PERCUE

**LE MANI SULLA SERIE A  
RISALIRE IN BICI IL FIUME  
IL CINGHIO DEI RAPACI  
PROFUMO DI ROSA  
CARTELLONE**

*luglio 2003*



# M O D E N A

## L I B R I



### UN NIDO DI VIPERE PER IL COMMISSARIO CATALDO

Luigi Guicciardi  
Piemme Edizioni

C'è uno strano commissario che si aggira per le strade di Modena: un siciliano che lontano dalla sua Catania si sta piano piano acclimatando nella nostra città. Non poteva che essere così essendo una creatura di Luigi Guicciardi, giallista modenese doc, con radici siciliane. Giunto alla sua quarta indagine il commissario Cataldo mostra di conoscere le pieghe nascoste della nostra città, entra nel nido di vipere di una Modena bene, in cui sentimenti e ambizioni scatenano un meccanismo delittuoso apparentemente perfetto.

Non vi toglieremo il gusto di leggere questo mystery, raccontandone la trama, ma raccomandiamo, come l'autore, di non cercare nel libro riferimenti a cose e persone modenesi. L'ambientazione è infatti così "modenese", le strade, i luoghi così ben identificati che il rischio di cercare vittime o l'assassino fra conoscenti è molto alto. Libro per l'estate, molto gradevole, da non perdere.



### MODENA MAGICA

Morena Poltronieri  
Ernesto Fazioli  
Herematena Edizioni

Il sottotitolo di questo libro "un viaggio nei misteri magici di Modena alla ricerca dei segreti nascosti tra le pietre

e la storia di una città tutta da svelare" è intrigante: il mistero, la magia, l'esoterismo, la cabala destano sempre grande curiosità. Potere scoprire particolari misteriosi nella propria città è poi motivo di forte interesse. Morena Poltronieri e Ernesto Fazioli sono veri esperti e offrono chiavi di lettura suggestivi ad avvenimenti e a opere che conosciamo sotto ben altre prospettive. Il risultato di questa operazione è però abbastanza modesta. La ricerca del magico si sofferma in modo convincente alla rilettura delle simbologie che possono ritrovarsi nei decori del maggiore monumento modenese, il Duomo, simbologie abbastanza spiegabili e diffuse nella tradizione cristiana medievale. Di poca rilevanza le testimonianze sulla presenza ebraica, sull'alchimia, sui templari e sull'inquisizione a Modena. Insomma una gradevole e accattivante lettura, ma al di sotto delle premesse, probabilmente dovuta obiettivamente allo scarso materiale fornito dalle vicende storiche cittadine.



### I PROCESSI Del Tribunale dell'Inquisizione di Modena.

Inventario generale  
1489-1784  
Giuseppe Trenti  
Aedes Muratoriana  
Modena 2003

Giuseppe Trenti, nella sua vita di archivistista presso l'Archivio Storico di Stato di Modena ha letto, ordinato migliaia e migliaia di documenti della storia estense e modenese, e con preziosi saggi ha diffuso informazioni di fondamentale interesse storico. Questa pubblicazione è frutto di quasi venti anni di lavoro, e propone un inventario generale e analitico di tutti i documenti dell'Archivio dell'Inquisizione di Modena, uno dei più importanti Fondi esistenti sulle attività del Tribunale dell'Inquisizione. Con questo volume Trenti mette a disposizione degli studiosi un inventario facilmente consultabile, e che permette di indirizzare le ricerche con precisione e puntualità.

E l'Archivio dell'Inquisizione di Modena è una straordinaria fonte di documentazione storica su una istituzione che nata per combattere l'eresia, attraverso una capillare diffusione nel territorio divenne un formidabile strumento di controllo sociale e religioso.



### MODENA IN BICI 14 itinerari ciclabili tra la via Emilia e le colline modenesi

Provincia di Modena

A quasi tre anni dalla pubblicazione della prima Biciguida esce la seconda che propone nuovi itinerari ciclabili tra la via Emilia e la collina modenese.

I 14 itinerari evitano, tranne alcuni brevi tratti, le strade a traffico elevato e privilegiano la rete viaria minore che permette di incontrare realtà non previste, aiutandoci a vedere le cose in maniera meno distratta di questa terra così ricca di segni della storia e di ambiente.

La realizzazione della ciclabile Modena - Vignola e il completamento del Percorso Natura del fiume Secchia permettono di effettuare circuiti di lunga percorrenza e di grande interesse ricreativo. La possibilità di utilizzare sedi appropriate e protette per le biciclette sono inoltre sensibilmente aumentate, con grandi vantaggi in termini di sicurezza per i ciclisti. Tutti i tracciati suggeriti sono preceduti da una scheda riassuntiva contenente le informazioni relative a lunghezza e tempi di percorrenza calcolati con riferimento a persone con un minimo di allenamento e non tengono conto delle soste e da schede con informazioni sulle principali emergenze lungo il percorso.

# M O D E N A

TURISMO CULTURA AMBIENTE  
BIMESTRALE DI  
TURISMO CULTURA  
E AMBIENTE DELLA  
PROVINCIA DI MODENA

ANNO VIII N. 41  
GIUGNO-LUGLIO 2003

Sede:  
Palazzo della Provincia  
Viale Martiri della Libertà, 34  
41100 Modena  
tel. 059/209211 - 209213  
telefax 059/209214  
e.mail: dondi.c@provincia.modena.it  
www.provincia.modena.it

Autorizzazione del Tribunale  
di Modena del 16/5/96 n. 1313

Spedizione in abbonamento postale

La diffusione di questo numero  
è di 14.000 copie  
Questo numero è stato chiuso  
il 12.6.2003

Direttore responsabile:  
Cesare Dondi

Comitato di redazione:  
Luigi Benedetti, Marina Berni,  
Paola Bonfreschi, Gianni Boselli,  
Cesare Dondi, Lauretta Longagnani,  
Graziella Martinelli Braglia, Roberto Ori,  
Piergiorgio Passini, Roberto Righetti,  
Maurizio Tangerini

Hanno collaborato a questo numero:  
Annarosa Ansaloni, Roberto Alessandrini,  
Doriano Rabotti, Giovanni Buccarello,  
Gabriele Ronchetti, Agostina Albicini,  
Alberto Beneventi, Mario Bertoni

Impaginazione grafica:  
Tracce/Coptip

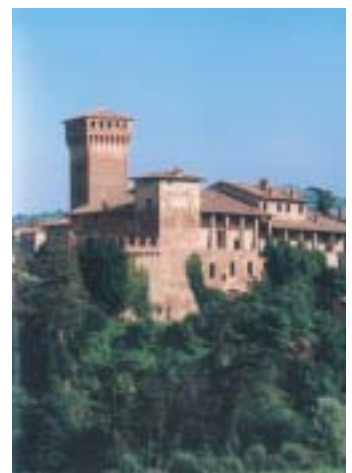
Segreteria di redazione:  
Marina Berni

Servizi fotografici:  
Archivio Amministrazione Provinciale,  
Cesare Dondi, Foto Vignoli, Flavio Tazzioli,  
Archivio Fotografico Valli del Cimone,  
Archivio Fotografico Rugby Modena,  
Archivio Fotografico Museo Giardino  
della Rosa Antica, Adriano Domati

Impianti e Stampa:  
Coptip Industrie Grafiche (MO)

Stampato su carta riciclata  
ecologica sbiancata senza cloro

In copertina:  
Castello di Levizzano  
Foto Cesare Dondi



# EDITORIALE

## PAGINE SCELTE PER UNA ESTATE DIVERSA

**È** un'estate diversa quella che andiamo a incominciare in Appennino, un'estate diversa per le importanti novità che la caratterizzeranno. La ricchezza nell'offerta di intrattenimento è sempre stata uno dei punti di forza dell'attrattività della nostra montagna, quasi tutti i comuni appenninici durante la stagione estiva si riempiono di iniziative che vivacizzano la permanenza dei villeggianti. Da tempo però l'Amministrazione Provinciale ragionava assieme ai responsabili del turismo e delle attività culturali dei diversi comuni intorno alla necessità di rinnovare e arricchire ulteriormente questa offerta già interessante, nella prospettiva principalmente di realizzare eventi di rilevanza tale da essere loro stessi motivo di attrattiva per il territorio dell'appennino.

Con l'iniziativa "Pagine scelte" crediamo di aver dato soluzione all'esigenza di arricchimento della proposta culturale e di spettacolo e di aver riempito un vuoto di iniziative di spessore e qualità che era avvertito da tanti.

Nelle più importanti località della montagna modenese si avvicenderanno alcuni autori fra i più noti e stimati del teatro e della televisione per leggere pagine della tradizione religiosa e non, dai primi secoli della cristianità al Novecento.

A Fanano e Montefiorino Vito leggerà passi dalla Leggenda Aurea di Jacopo da Varagine, a Fiumalbo Arnoldo Foà passi dal Viaggio in Oriente di Gerard de Nerval, Virginio Gazzolo a Montese passi da George Byron, Ivana Monti leggerà Calvino a Sestola, Ivano Marescotti I Fioretti di S. Francesco al Castello di Gombola a Polinago e Maddalena Crippa Sant'Agostino a Frassinoro.

La grande capacità interpretativa dei lettori e l'eccezionale qualità dei testi selezionati saranno una garanzia per i tanti, ne siamo certi, che apprezzeranno l'iniziativa: da tempo il ricco palinsesto degli spettacoli estivi in appennino attendeva di essere arricchito con un evento culturale che corrispondesse alla richiesta di cultura che cresce continuamente. E non mancheranno alcuni degli appuntamenti oramai entrati nelle attese e abitudini dei turisti: da On the road Lama Festival a Lama Mocogno, ai Giovani in musica a Zocca, a Fiumalbo Celtica, all'interessante iniziativa di Sestola intitolata Articulturamusicascienza, a Le regioni dei suoni a Gombola di Polinago.

Insomma il miglior modo per prepararsi al III Festival filosofia che concluderà a settembre in modo eclatante una già ricca stagione estiva.

**Mario Lugli**

*Assessore provinciale al Turismo e Cultura*

**2**

LIBRI

**3**

EDITORIALE

Pagine scelte  
per una estate diversa

**4**

SPORT

Il sogno continuoAAA  
Le mani sulla serie A



**6**

ITINERARI AMBIENTALI

Risalire in bici il fiume  
Diario di viaggio

**8**

PARCHI

Il cinghio dei rapaci



**10**

SISTEMA MUSEALE

Profumo di rosa



**12**

ITINERARI

Nel cuore della montagna

**13**

CARTELLONE

Feste d'estate  
Spettacoli  
Mostre  
Sport

**21**

TURISMO

Castello con vista

**22**

ARTE

Emozioni di pietra

**23**

MOSTRE

Coniugazioni IV



**24**

MUSICA

Fiato alle trombe

**25**

RIEVOCAZIONI STORICHE

A teatro con Francesco I

**26**

SPORT

Pacchetto di mischia



**28**

SPETTACOLI

A tutta musica

**29**

CULTURA

**30**

TURISMO

**31**

AMBIENTE



MAURIZIO  
TANGERINI

**T**re anni di soddisfazioni. Il Modena F.C. continua a regalare gioie ai tifosi e ai cittadini modenesi. Una squadra umile che non ha sfigurato con le grandi

# IL SOGNO CONTINUAAA



**E** sono tre. Tre come gli scudetti consecutivi vinti dal Modena calcio in tre anni. E l'ultimo, la permanenza in serie A conquistata a Brescia, è stato sicuramente il più difficile e sofferto. Infatti a parte quel pomeriggio di un giorno da cani a Brescello, le due promozioni consecutive in serie B e in A sono arrivate al termine di due cavalcate trionfali durante le quali l'esito finale appariva addirittura scontato già a metà stagione. Ma stavolta no. L'impatto con il calcio che conta davvero, con il campionato che forse non sarà il più bello del mondo, ma è sicuramente il più difficile-

logica. Esame, ora possiamo dirlo con orgoglio, superato a pieni voti; puntando sul gioco, su una correttezza in campo esemplare e grazie ad un pubblico che non ha mai fatto mancare il proprio sostegno anche nei momenti più difficili.

La permanenza in serie A rappresenta per il territorio modenese una opportunità importante per mettersi in mostra. Il presidente della Provincia di Modena Graziano Pattuzzi, lo scorso anno, ha idealmente nominato i calciatori gialloblu "ambasciatori di Modena" consapevole che lo sport di vertice rappresenta un eccezionale veicolo pro-

mozionale e i calciatori sono i testimoni ideali per raggiungere un pubblico vastissimo.

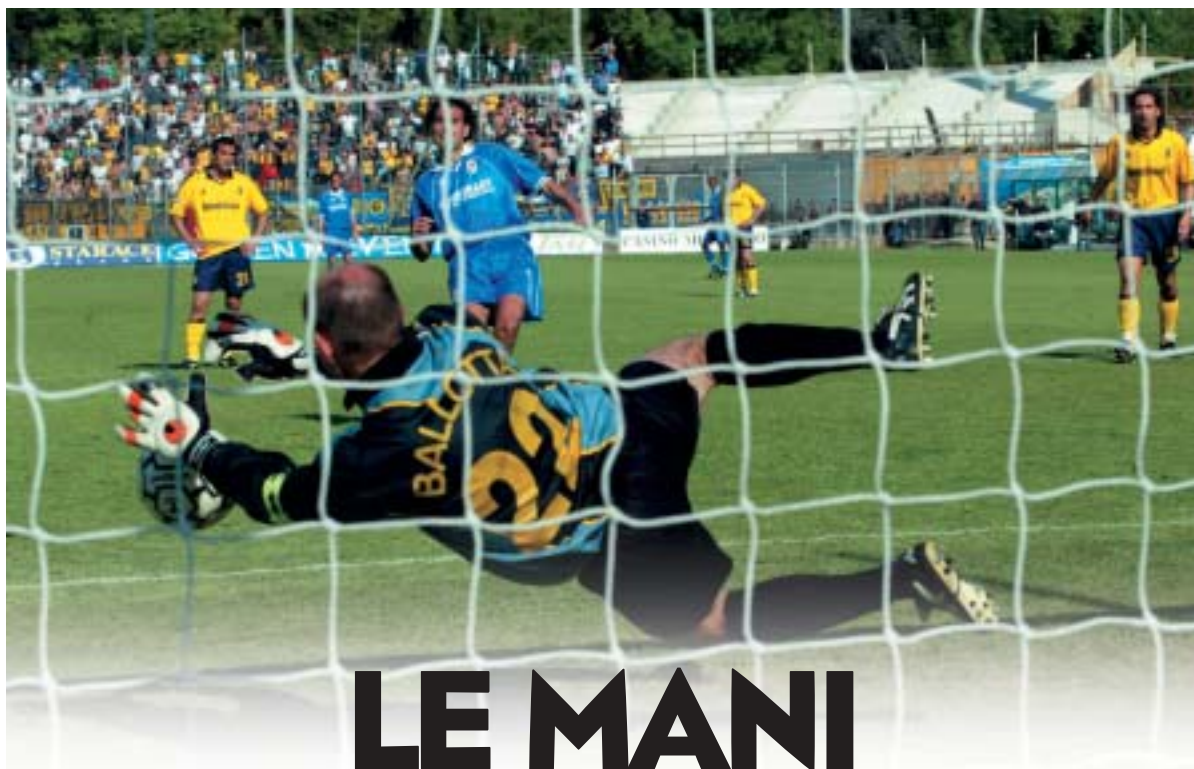
Non caso quest'anno i canarini sono stati protagonisti, tra l'altro, di campagne sociali sulla sicurezza stradale, promosse dalla Provincia e di eventi a carattere culturale, compiti che hanno svolto con sensibilità ed entusiasmo. Ora l'attenzione dei tifosi modenesi è rivolta al futuro e alle scelte della società in vista della nuova stagione in serie A. L'augurio è che il presidente Amadei e tutto il suo staff riescano a proseguire nel lavoro svolto in questi ultimi tre anni e continuare a garantire al canarino un posto nel paradiso del calcio.



le, ha rappresentato per Milanetto e compagni un vero e proprio esame di maturità, tecnica e psico-







# LE MANI SULLA SERIE A

**I**l più bel complimento per un portiere di calcio? Ditegli che è stato decisivo. Marco Ballotta al termine della sua undicesima stagione in serie A, la ventesima tra i professionisti, ha messo di nuovo tutti d'accordo. È stato decisivo. Prima a Roma, poi con il Parma, ma soprattutto nello spareggio salvezza con la Reggina al Braglia, fino al rigore parato al 93' a Como: il fotogramma di un'intera stagione. Tutto facile? In serie A nulla è facile. E ancora una volta, il calcio si è rivelato una intrigante e misteriosa metafora della vita. La linea d'ombra del canarino è durata tre mesi, tra dicembre e febbraio: quattro punti in 11 partite. La sofferenza, i dubbi, i fantasmi. "Gran brutto momento, è vero - ammette il portiere modenese - sono quelle situazioni in cui in testa ti passa di tutto. Ho cercato di aggrap-

parmi all'esperienza, concentrandomi solo sull'obiettivo. Poi i tifosi hanno fatto il resto, soprattutto la curva mi ha aiutato molto".

La risalita è partita con la vittoria sul Chievo. Torna la convinzione di potercela fare. Cioè tutto. Il culmine si tocca con la magia inebriante di un derby vinto con la Bologna

**È stato quello il momento più bello?**

"A dire il vero per me è stato la prima partita con il Milan. Confesso che dopo tanta serie A mi sono ancora emozionato, forse perché mi sento parte di questa città. No lo so, comunque è stata una sensazione bellissima. Poi ovviamente il derby".

**E questa serie A tra i pali di una squadra che non partecipava alla festa da quasi 40 anni, come l'hai vista?**

"Le prime tre classificate sono arrivate in semifinale di Champions con il Real Madrid, una ha vinto la coppa. Il calcio siamo noi italiani".

**Il giocatore, canarini esclusi, che più ti ha impressionato?**

"Nedved, ma per me non è stata una sorpresa".

**E il giovane?**

"Tanti, uno è Adriano, ci metto anche Di Natale, anche se proprio giovane non è".

**La squadra migliore che avete incontrato?**

"Dipende sempre dai periodi in cui le incontri. Ma mi ha impressionato la Lazio a Roma, poi la Juve per concretezza".

**Cosa ti rimane dentro, dopo questa esperienza?**

"La convinzione di aver lavorato bene. Ma anche la grande soddisfazione di aver visto un gruppo all'altezza della situazione anche in serie A. Abbiamo provato diverse soluzioni, ma per salvarci ci siamo tutti aggrappati alla solidità del gruppo partito dalla C".

**Perché?**

"Perché nel calcio i nomi, i soldi, anche la tecnica, possono non bastare. Noi in più abbiamo messo il carattere e forse qualcosa che altri non hanno avuto. Non è retorica perché squadre con una rosa sulla carta superiore alla nostra sono arrivate dietro".

**Cosa c'è nel futuro di Ballotta?**

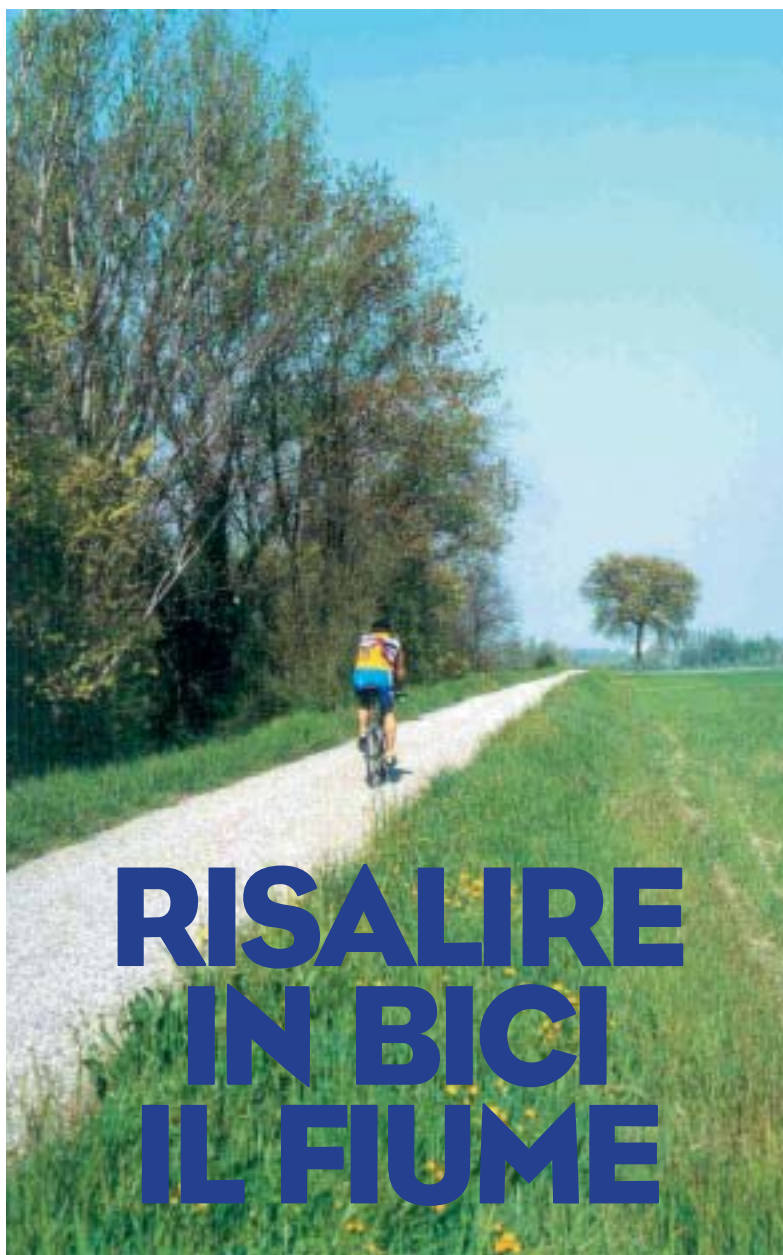
"Che domanda. Ancora Modena".

**B**allotta ancora decisivo. Il capitano ci racconta la sua stagione. Le gioie e le ansie tra i pali del Modena, nel paradiso del calcio





**I**naugurato  
il nuovo  
Percorso  
Natura.  
Da Modena  
a Prignano,  
35 chilometri  
seguendo  
l'argine  
del Secchia



## RISALIRE IN BICI IL FIUME

**D**a Modena alla rupe del Pescale di Prignano in bicicletta, percorrendo in tutta sicurezza 35 chilometri lungo l'argine del Secchia, attraverso oasi naturalistiche e aree verdi. Sono queste le caratteristiche del percorso natura del Secchia inaugurato domenica 1 giugno con tre feste a Modena, Formigine e Sassuolo. L'opera, costata circa 500 mila euro, è stata realizzata dalla

Provincia di Modena con il contributo dei Comuni di Modena, Formigine, Sassuolo, Campogalliano e Prignano.

“Questo tipo di percorso – sostiene Ferruccio Giovanelli, assessore provinciale all'Ambiente – permette di trascorrere una giornata rilassante in bicicletta, avvicinandosi in modo rispettoso alla natura. Il percorso Natura del Secchia si aggiunge alla ciclabile in funzione da tempo, lungo il Panaro,

molto apprezzata dai cittadini”. Il tracciato prende il via a Ponte Alto di Modena. Per circa quattro chilometri il fondo è in terra battuta, poi inizia il tratto in ghiaietto stabilizzato. Superato il ponte della Barchetta si entra nella Riserva naturale del Secchia, uno dei tratti più suggestivi per la presenza di boschi e zone umide dove si possono osservare, tra gli altri, splendidi aironi e cavalieri d'Italia. Proseguendo si arriva in un'altra emergenza interessante, l'oasi naturalistica del Colombarone a Formigine, dalla quale si raggiunge Magreta, quindi Sassuolo, per poi salire dolcemente verso la collina per terminare il percorso alla traversa di S.Michele-Castellarano, un punto estremamente panoramico.

Entro un anno sarà concluso anche l'ultimo tratto di circa due chilometri che raggiungerà la rupe del Pescale, un'area di notevole interesse naturalistico e archeologico.

Gli accessi principali al percorso, tutti segnalati, sono a Modena da ponte Alto, in località Tre Olmi e a Marzaglia vecchia; a Formigine dall'oasi del Colombarone e a Sassuolo percorrendo, dal centro cittadino, la pista ciclabile di via Indipendenza.

Da Zero (Ponte Alto) a 33 (fine percorso, 1500 metri oltre la traversa del Pescale), i cartelli segnaletici installati, grazie alla collaborazione di due aziende private di Modena, la Virginia Cicli e Riacef, centro medico, di terapia fisica e di riabilitazione, riporteranno l'indicazione delle località attraversate, per favorire l'orientamento, ed una serie di “informazioni utili” per le migliaia di non professionisti che – soprattutto nei fine settimana – si affannano correndo e pedalando: come alimentarsi, a quale ritmo e con quanta frequenza fare sport, come vestirsi, quali misure di sicurezza adottare (il casco, per i ciclisti!).







## DIARIO DI VIAGGIO

**È** il 4 di maggio, mattino di una domenica soleggiata e mi attende il nuovo percorso ciclabile lungo il Secchia. La bici in garage è già pronta da ieri sera; infilo nello zaino qualcosa da bere e da mangiare, qualche ricambio meccanico, il mio binocolo tascabile e parto. Da casa è un attimo arrivare al Parco Ferrari. Dopo il cavalcavia della Madonnina, la via Barchetta scivola via dolcemente; superata Villa Freto, in breve sono a Ponte Alto, con tanta campagna e zero sottopassaggi.

A Ponte Alto, proprio prima del ponte sul Secchia, dietro il ristorante, abbandonano l'asfalto e comincio finalmente il percorso Natura. Sono le sette e dieci.

L'accoglienza è ottima, la pista d'erba in mezzo agli alberi è proprio piacevole, il percorso è piano e l'aria è fresca. In men che non si dica transito presso il ponte sulla via Barchetta (sono ai Tre Olmi), da qui la pista è in ghiaione, ancora immacolato, e corre su un argine con vista spaziosa, solo il fiume si vede poco... ma va bene lo stesso.

Una fagiana si muove laggiù, mi ha visto avvicinare e sembra valutare una possibile via di fuga, poi, riposto il binocolo, vedo la lepore vicina, nella gola giù verso il fiume. Devo scendere dall'argine per sottopassare l'autostrada, di là dal buio tunnel mi ritrovo dietro a La Piola, l'osteria delle ortiche, e mi ricordo di quelle piacevoli serate conviviali con gli amici alla ricerca dei sapori di una volta.

Una manciata di minuti dopo una targa metallica mi annuncia che sono entrato nell'area della Cassa d'espansione. Qui comanda il bosco e le case sono bandite. Dopo qualche pedalata arrivo al manufatto regolatore sul Secchia e rivedo il fiume finalmente, ora la pista corre parallela al corso d'acqua, c'è dell'acqua un po' in giro, laghetti, canalini, forse un paleo alveo, passo davanti ad un piccolo maneggio dove un cavallo sonnecchia nel primo mattino e arrivo a Marzaglia vecchia. Al ponte della ferrovia mi fermo, questo posto mi piace perché l'acqua rumoreggia allegra e proprio domenica scorsa ci ho portato i miei due figli.

C'è una sbarra, ma si passa sotto, costeggio una zona di scavi, recintata, dove numerosi cartelli mi minacciano: "pericolo", "attenzione", "scavi", "sabbie mobili". Beh, spero finisca presto, preferisco paesaggi più bucolici, ma non sapevo che quello era solo il primo di una lunga serie di frantoi che mi avrebbe accompagnato fin quasi alla fine della pista. L'ambiente è strano: da un lato il fiume che si vede e non si vede, sembra quasi che giochi, dall'altro lato le fauci spalancate delle voragini profondissime.

Ma un gregge di pecore mi fa tornare alla realtà. Il loro odore e la probabile presenza di cani, mi "risveglia". Il cane non c'era, ma c'è un altro frantoio, un'altra salita e finalmente una persona. L'abbigliamento è da podista ma la pancia è da ragioniere commercialista, però corre, e come corre, ma io vado più forte, ho le ruote, e lo supero salutandolo senza superbia.

Però qui la ghiaia è soffice e la velocità è pesante.

L'ambiente abbellito mi introduce all'oasi di Colombarone, una zona umida protetta popolata da vari tipi di avifauna, qualche postazione da bird watching testimonia la curiosità degli uomini verso il mondo per certi versi misterioso degli uccelli.

La pista ora si incanala nel greto in destra idrografica del torrente Fossa fino al ripido ponte nuovo di pacca che mi riporta a costeggiare la sponda del Secchia.

Il fiume si apre in tanti rivoli in un letto ghiaioso e ampio, lo sguardo può spaziare libero e la pedalata si tranquillizza per godere di tanta bontà, poi, di lì a poco, il fiume scompare di nuovo. Ora sono in mezzo a siepi ed alberi, sulla sinistra non distinguo nulla, guardando a destra vedo che il fiume ora si è affossato e scorre ad un livello inferiore.

La pista scorre tranquilla e, a parte qualche strappetto in salita, diventa quasi monotona si fanno invece vedere i primi ciclamatori. Un ronzio che aumenta d'intensità mi avverte che sono di fronte al campo volo per aeromodelli e, appunto, un aeroplanino mi volteggia sulla testa. Mi fermo un attimo ad ammirare le evoluzioni di quel gioiellino, poi mi

rimetto in sella e dopo poco mi rendo conto di essere già presso Sasuolo.

La strada ora, avvicinandosi al fiume, mostra un greto a me sconosciuto che si svolge tortuoso in mezzo a ghiaia e argilla, alcuni toboga fanno compagnia a isolette inerbite, ma quello che mi colpisce è il dislivello, tra me e il fiume: la scarpata è impressionante, poi riconosco l'ex discarica del Dosile, oggi una collinetta coperta di vegetazione e raggiungo, dietro Borgo Venezia, il ponte della Pedemontana.

Ora la gente c'è, sono le nove passate e le case sono più vicine, incontro vari ciclisti, gente a piedi, famiglie con bimbettini coraggiosi, traverso tratti in ghiaione grossolano alternati a sterrati mal messi, qui, non hanno ancora finito di spenderci soldi. Però ogni tanto, ci si inoltra in boschetti fitti dove si può apprezzare l'ambiente fluviale.

Arrivo a San Michele, stessa musica: ambiente gradevole e pista antipatica ma penso, con filosofia, che non è questo il manto definitivo e che non hanno ancora finito i lavori. C'è un'altro ponte, ma non è un vero ponte, è la traversa di Castellarano, dove la vista può spaziare con piacere sul grande lago retrostante. Sul greto del fiume delle persone, in mezzo ai sassoni ammirano i grossi cavedani (o sono barbi?) che sguazzano nel laghetto sotto la cascata e i bimbi giocano a Indiana Jones.

Il percorso prosegue rasentando per qualche metro la provinciale per Prignano, poi si ritorna in ambiente naturale lungo la pista che, prima in discesa, poi pianeggiante, costeggia il lago per vigneti.

Il fondo è ottimo e piacevole (è nuovo!), non faccio in tempo a godermelo che arrivo alla fine: non si può più proseguire, l'ultimo tratto non è ancora realizzato. Mancano dieci minuti alle dieci e ho coperto i 32 chilometri di pista agibili. Sono soddisfatto e anche piuttosto stanco, quindi inforco la bici e ricomincio a pedalare verso casa.

GIOVANNI  
BUCCARELLO

7  
ITINERARI  
AMBIENTALI



Percorso natura  
del Secchia





AGOSTINA  
ALBICINIALBERTO  
BENEVENTI

**R**iserva  
Naturale di  
Sassoguidano:  
l'acqua, i boschi  
le rocce,  
i falchi...  
Va in scena  
l'eterno duello  
tra preda  
e predatore

Panoramica  
del Cinghio del Malvarone



# IL CINGHIO DEI RAPACI

**È** il falco pellegrino il protagonista sul palcoscenico della Riserva Naturale Orientata di Sassoguidano.

Sulla roccia a strapiombo del Cinghio del Malvarone nidifica e sul cinghio spesso rimane appollaiato, in riposo e in attesa, per lunghe ore.

Immobile, su un arbusto rinsecchito, su una pietra sporgente. Poi, d'improvviso, con veloci battiti, prende il volo, si alza sulla vallata del torrente Lerna, i contrafforti e l'antica Torre di Gaiato. La caccia è iniziata.

Si alza ancora più in alto. Ormai è solo un puntino nero nel cielo blu, quasi invisibile anche al binocolo. Sotto di lui l'ampia vallata del Panaro e quella, più verde e scoscesa, dello Scoltenna. Poi l'inseguimento, fulmineo e spettacolare.

Una lunga picchiata dall'alto, ad ali chiuse e a folgorante velocità, e la preda, spesso un colombo, uno storno, ma anche piccoli passeracei è colpita con violenza e ghermita, sempre in volo.

Sulla nuda roccia l'attendono, famelici, i nidacei ricoperti da un candido piumino.

La roccia è anche l'ambiente preferito di un altro uccello dalla magnifica livrea in cui spiccano il nero fumo e il rosa intenso: il picchio muraiolo.

Con un volo leggerissimo che ricorda quello della farfalla sale e scende lungo la parete del Cinghio del Malvarone salta da una fessura all'altra della roccia, alla ricerca di insetti e di larve.

Poco distante, su un prato incolto da anni, è invece fermo, sospeso in volo, a una ventina di metri d'altezza, con le ali completamente aperte, nella posizione a "spirito santo", il gheppio.

La posizione ferma gli consente di mettere completamente a fuoco con la sua vista acutissima la preda nell'erba, tra la stoppia.

Una breve picchiata e la piccola ar-

vicola che si era avventurata fuori dalla tana è tra i suoi artigli. In cielo, malgrado il caldo, sfrecciano i rondoni. Alti, altissimi. Tra di loro ce n'è però uno leggermente più grande.

La stessa forma del corpo, le stesse ali a falce. Solo leggermente più grande. Ma non è un rondone. È invece il loro mortale nemico, il falco lodolaio. Un formidabile volatore che l'evoluzione ha reso quasi uguale in volo ad una delle sue prede principali. Il duello tra rondone e falco lodolaio è tra i più spettacolari nel mondo animale.

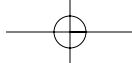


Falco pellegrino



Chiesa di San Paolo  
di Sassoguidano





Nessuna picchiata dall'alto come nel caso del pellegrino, ma un improvviso inseguimento da vicino, drammatico, con il rondone autore di virate improvvise, giravolte mozzafiato, repentine risalite.

Ma il lodolaio gli è sempre alle spalle, lo segue e lo incalza...

Il dramma si consuma in poco tempo: il rondone oramai stremato compie una virata più prevedibile delle precedenti, una risalita più stanca, meno repentina... e il lodolaio lo ghermisce.

Nessuno però è padrone assoluto a Sassoguidano.

Anche il predatore più agile deve fare attenzione a non farsi sorprendere dall'astore che si aggira, soprattutto d'inverno, nelle zone più nascoste e nei boschi più appartati.

Sempre d'inverno alzando gli oc-

chi al cielo a volte capita di vedere la sagoma inconfondibile dell'aquila reale. La Riserva è infatti un territorio di caccia invernale per quei soggetti che nidificano sul crinale dell'Alto Appennino. Attenzione a questa sagoma debbono prestare certo le numerose cornacchie, ma anche le gru e le cicogne che durante i passi a volte sostano lungo il torrente Lerna. All'imbrunire il succiacapre, acquattato sul viottolo, completamente mimetizzato con l'ambiente circostante, d'improvviso si alza in volo a caccia di insetti.

In lontananza si ode il richiamo lamentoso dell'assiolo. Insieme agli altri rapaci notturni, l'alocco, la civetta, il gufo, il barbagianni, sarà il padrone del buio.

Sta scendendo la notte sulla Riserva Naturale di Sassoguidano....



Antico mulino sul Rio Lerna

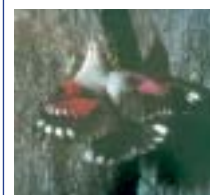
## RISERVA NATURALE DI SASSOGUIDANO

**L**a Riserva è raggiungibile da Pavullo seguendo la strada provinciale 27 della Docciola in direzione di Verica fino alla deviazione per Sassoguidano.

Da Vignola e dal bolognese conviene prendere la strada Provinciale Fondovalle Panaro che conduce a Fanano fino ad incontrare, sulla destra, l'indicazione per Verica.

Dall'inizio di maggio ha ripreso l'attività il **Centro Visitatori della Riserva Naturale Orientata di Sassoguidano di Pavullo (tel. 347.1969163)**.

Il Centro Visitatori, si trova nelle vicinanze della Chiesa di Sassoguidano, è aperto il sabato e la domenica per il pubblico e il mercoledì per le scuole previa prenotazione. Fornisce informazioni e documentazione sulla Riserva.



Picchio muraiolo



Gheppio

## BORCHI, CHIESE, ORATORI E ANTICHI MULINI AD ACQUA

**S**ono diversi gli edifici di carattere storico nel territorio della Riserva, un territorio, vale la pena ricordarlo, che si trova all'interno di una zona circondata da un sistema difensivo di torri di vedetta e castelli che controllava la valle del Panaro e l'importante via di collegamento tra Modena e Pistoia per il passo di Croce Arcana. Ne sono un esempio la torre di Lavacchio (del secolo XI), recentemente restaurata, quella di Gaiato, in precarie condizioni, che domina tutto il Frignano, quella di Montorso e altre ancora.

Per meglio sorvegliare il passaggio lungo la valle del Lerna nel '400 venne costruito un castello a Gallinamorta, l'odierna Niviano.

Intorno alle torri e ai castelli si formarono nel tempo borghi con cappelle o chiese dipendenti dalla Pieve di S. Geminiano di Verica che, insieme alle poche case sparse e agli oratori, diedero vita a un movimentato paesaggio di piccoli centri abitati, boschi, coltivi e pascoli che è ancora riconoscibile entro i confini e nei dintorni della Riserva.

Sullo sperone roccioso più alto, a strapiombo sulla valle, sorge la Chiesa di Sassoguidano dedicata a S.

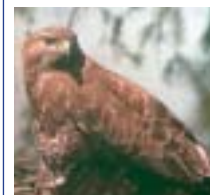
Paolo. L'edificio, di origine duecentesca, ha subito una probabile ristrutturazione nel secolo XVIII.

L'Oratorio di Sassomassiccio, in una zona più appartata, è stato recentemente risistemato lasciando inalterata la struttura seicentesca. La facciata conserva le finestrelle ai lati della porta di accesso a lunetta semicircolare.

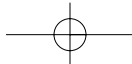
Nella Riserva di Sassoguidano, lungo il torrente Lerna, si trova un antichissimo mulino ad acqua, il mulino Cornola, che risale al XV secolo.

Gli elementi più interessanti di questo edificio paleoindustriale sono il meccanismo per il funzionamento idraulico delle macine ed i locali attrezzati per la produzione delle farine. Lungo il torrente si trovano poi altri tre mulini, il Domenichello, il Modello e il Corsini. Un tempo questa vallata era chiamata valle dei mulini; erano utilizzati per la molitura del grano e delle castagne ed erano collegati tra loro e con i borghi e i nuclei di case rurali grazie a numerosi sentieri.

Solitamente ogni comunità faceva capo ad un Mulino che diveniva quindi anche un punto di ritrovo e di coesione sociale.



Poiana





LAURETTA  
LONGAGNANI

# PROFUMO DI ROSA

A

Montagnana di  
Serramazzoni  
nasce  
il Museo della  
Rosa Antica



**C'** è un ultimo "nato" nel Sistema Museale Modenese, venuto alla luce grazie all'intensa passione dei suoi ideatori ed è il Museo della Rosa antica. Un progetto coltivato a lungo, nella mente e nel cuore, ma che oggi trova una sua concreta collocazione a Montagnana di Serramazzoni dove, su una superficie di 43 ettari, sono state piantate ben 1036 rose diverse, delle quali oltre 200 rose-specie cui si deve, nel tempo, grazie alla capacità dell'uomo e del suo ingegno, la produzione di migliaia e migliaia di rose ibride, diverse fra loro. L'intento è stato quello di dare vita ad un racconto, che ha origini lontane, il cui protagonista, la rosa, è stato il soggetto preferito di artisti, poeti e letterati fin dall'antichità.

Anche a Modena, ci ricorda Lilliana Beatrice Ricciardi, appassionata di giardini nonchè preziosa collaboratrice del Museo, nel Lapidario Romano dei Musei Civici, nell'*Ara anepigrafe* della prima metà del I° secolo d.C., recuperata negli anni '60 in via Emilia Est, sono scolpiti due pulvini fasciati di lauro con la testata de-

corata da un grande fiore (una rosa come nell'*Ara pacis* di Roma) affiancato da un uccello con un'altra rosa nel becco.

Un passato che è possibile leggere ancora oggi, in questo luogo affascinante, nelle splendide sfumature bianche e rosse della *rosa Gallica versicolor*, detta anche di York e Lancaster, dopo che le due potenti dinastie inglesi l'adottarono come simbolo al termine della

guerra delle Due Rose, unendo il bianco e il rosso in un unico colore, o nella grazia regale della *rosa Chinensis*, forse la più antica, cui si deve la rifiorencia di gran parte delle rose moderne, ed ancora *la rosa Omeiensis ptecaranda*, originaria dell'Himalaya, dalle grandi spine rosse fluorescenti alla luce del sole ... poi ancora rose intorno, provenienti da tutto il mondo, Europa, Asia, Giap-







pone, Cina, Medioriente, Americhe, praticamente da tutto l'emisfero settentrionale, perché è solo da questa parte del mondo che questo fiore ha tratto la sua origine. Il Museo si è appena impiantato, è una "raccolta" vivente, in continua evoluzione e crescita e sicuramente occorrerà ancora qualche anno perché possa esprimersi in tutta la sua bellezza, eppure passeggiando tra i vialetti appena abbozzati è difficile non lasciarsi avvolgere dai profumi di questo giardino in cui convivono, insieme alle rose, altre 18.000 piante, dai



cespugli odorosi di origano e lavanda, al bosco di peonie *officinalis*, dalla ginestra spagnola, alle ninfee del piccolo stagno chiuso, fino allo splendido *eritronium dens canis* (giglio di bosco) o al ranuncolo d'acqua, che in certi periodi si tinge di un giallo intenso. Un ambiente gestito in termini rigorosamente ecologici, dove non si usano prodotti chimici, dove

tutto è lasciato alla sfida della natura, un luogo dove il vento, qui particolarmente intenso, è prezioso alleato in questa battaglia e si insinua, spesso in modo irriverente, nella cura del paesaggio. Un luogo in cui gli insetti, insieme ad altri animali come lepri, fagiani, uccelli, possono convivere e riprodursi, in equilibrio con il loro habitat naturale.

Il panorama che si domina sulla parte più alta del Museo, in cui si trova anche la casa dei proprietari, è davvero incantevole, lo sguardo abbraccia la vallata, le morbide colline, la curva famigliare dei calanchi e, nelle giornate più limpide, coglie il versante bolognese o addirittura le Prealpi venete.

Molte cose restano ancora da fare, ci sottolinea Roberto Viti che, insieme alla famiglia, ha creato e gestisce questo Museo-azienda, affinché il visitatore possa cogliere appieno gli aspetti relativi alla storia della rosa e alla sua evoluzione, in particolare dovrà essere approntata una segnaletica "adeguata" che "racconti" in modo accattivante questo percorso.

Sono poi in progetto iniziative specifiche come mostre, corsi di cucina, concorsi fotografici, editoria, cosmesi in collegamento con le aziende e le associazioni che operano sul territorio, per un

ritorno che non dovrà essere solo economico, ma anche di crescita culturale e turistica della zona. Non possiamo che dare il benvenuto a questo Museo Giardino della rosa antica lasciando ai futuri visitatori l'emozione della scoperta e questi versi di Giovanni Pascoli, scelti fra le ghirlande di rose delle feste di maggio del Poliziano, le rose di dolore di Pasoli-



ni o quelle pudiche di Guinzelli ... *"E s'abbracciava per lo sgretolato muro un folto rosaio a un gelsomino"*.



## INFORMAZIONI

Il Museo sorge a Montagnana di Serramazzoni (420 m. slm, 25 Km. da Modena), su una superficie di 43 ettari, di cui circa due dedicati esclusivamente a circa 1000 specie di rose antiche. Dalle uscite della A1 Modena Nord o Modena Sud raggiungere il centro di Maranello e imboccare la via Giardini in direzione Serramazzoni per circa 7 Km. Appena prima dell'abitato di Montagnana svoltare a sinistra in presenza della segnalazione del Museo, cento metri e siete arrivati.

### Orari

Il Museo Giardino delle Rose Antiche è aperto tutto l'anno, dal mercoledì alla domenica compresi.

L'orario di apertura è continuato dalle 10.00 alle 18.00.

Il costo del biglietto d'ingresso intero è di 8,00 Euro.

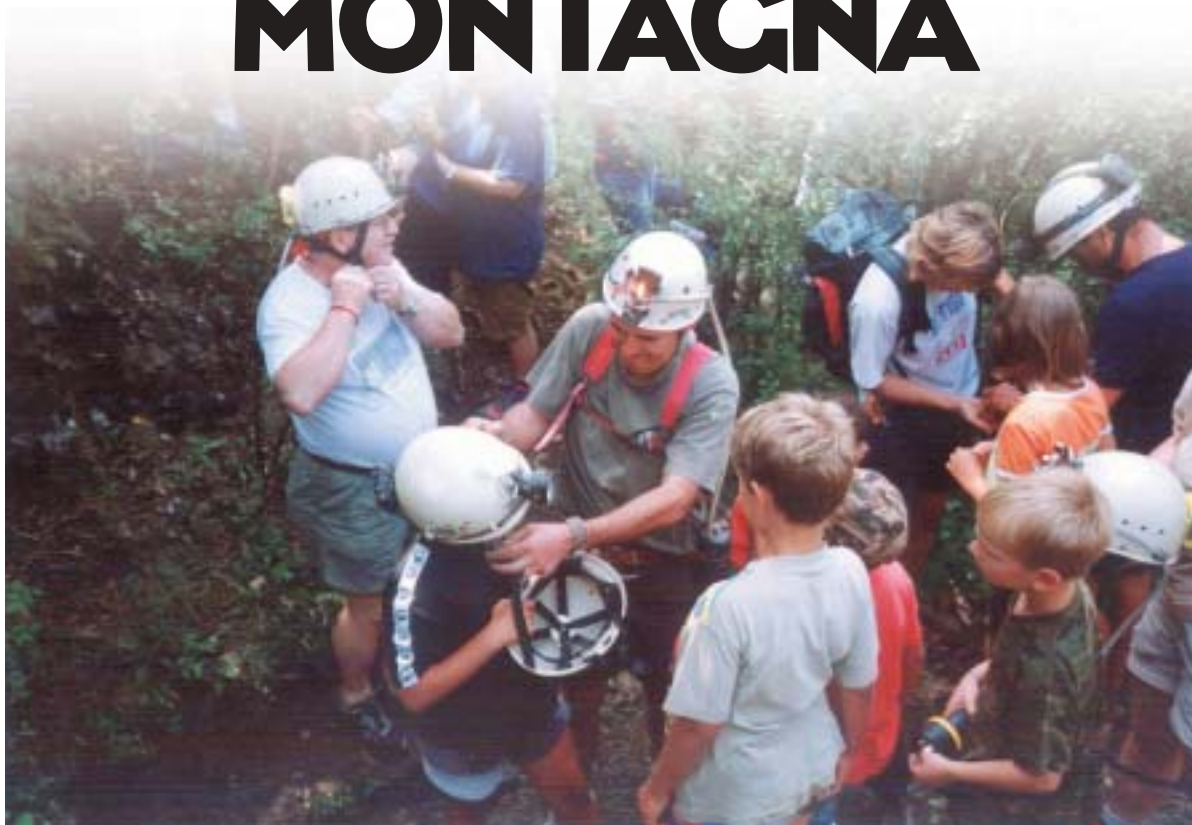
Riduzione per gruppi, pensionati e bambini 10-14 anni a 5,00 Euro. Per i bambini fino a 10 anni l'ingresso è gratuito.



C.D.

**E**mozioni forti per escursionisti no limits. Escursioni nelle miniere abbandonate di Boccasuolo

# NEL CUORE DELLA MONTAGNA



**S**e cercate emozioni forti, se una passeggiata fra boschi e rocce non vi basta più, se non avete paura del buio e di luoghi chiusi, non potete mancare all'appuntamento del **29 giugno**, all'escursione delle Miniere di Boccasuolo organizzata dal Gruppo Escursionistico Montefiorino. È questa una delle poche occasioni per potere riscoprire in tutta sicurezza un luogo

di grande durezza, ma di estrema suggestione. Nella roccia di ofiolite dei Cinghi di Boccasuolo, già nel medioevo e nel settecento estense si ricercavano minerali e si lavorava per estrarre principalmente rame, ma si pensa anche argento e oro.

E in queste rocce che degradano giù verso la valle del Dragone si aprirono diversi scavi e furono realizzate ben 12 gallerie per quasi 2.000 mt. complessivi di sviluppo. Non sono mai state veramente fonte di ricchezza e particolarmente produttive e per questo, nonostante ripetuti tentativi di sfruttamento furono definitivamente abbandonate nel primo dopoguerra.

Di questa storia di fatica e di illusioni oggi sono visitabili diverse gallerie ma

solamente tre: la labirintica, quella allagata e quella dei due livelli possono considerarsi di grande interesse speleologico e naturalistico. Va detto che una loro visita non è molto agevole, va assolutamente compiuta in compagnia di persone esperte e ben attrezzate con il necessario per una piccola escursione speleologica. Condotta in altre condizioni la visita può risultare pericolosa per la presenza di pozzi o di allagamenti.

È per questo motivo che l'ingresso delle miniere non è segnalato, non si vuole che una gita, per inesperienza ed imprudenza possa trasformarsi in brutta avventura.

La zona è comunque molto bella, il sentiero che risale il corso del torrente Dragone per raggiungere le miniere attraversa boschi di querce e castagni, la vista è splendida e corre su verso il Passo delle Radici. La compagnia degli esperti del Gruppo Escursionistico Montefiorino garantisce una bella e indimenticabile giornata. Il gruppo che operava già da circa 15 anni per organizzare in modo volontario escursioni nell'appennino ed in particolare nel territorio della Comunità Montana Modena Ovest, dall'ottobre 2002 si è costituito in forma ufficiale, in stretta collaborazione con la sezione C.A.I. di Sassuolo e con il

Gruppo Speleologico Duccio Ligabue di Castellarano e può contare su alcuni esperti conoscitori della nostra montagna, in grado di proporre visite guidate e accompagnare gruppi. Dalla sede, nelle ex scuole elementari di Piazza Marconi a Montefiorino, il Gruppo escursionistico ha programmato per questa estate una decina di escursioni nell'Appennino, ma è disponibile su richiesta di un numero minimo di partecipanti ad organizzare anche altre uscite.

In particolare per la visita guidata alla miniera "allagata" di Boccasuolo di domenica 29 giugno è garantita la presenza di esperti del Gruppo Speleologico Duccio Ligabue di Castellarano, che forniranno a tutti i partecipanti l'attrezzatura necessaria, per assicurare una escursione senza problemi.



Per informazioni  
Gruppo Escursionistico Montefiorino  
Comunità Montana Modena Ovest  
0536- 965219  
Flavio Tazzioli 347-7584385  
Cesare Serradimigni 347- 3101652  
e.mail: tazzioli.f@cmoest.mo.it





# FESTE D'ESTATE

## 24-30 GIUGNO CONCORDIA

Fiera dei Santi Pietro e Paolo. Nel centro: il 27 cabaret di operette, varietà e musica, il 28 5° Palio della Concordia sfide tra le 5 frazioni, e taglio del panino gigante, il 29 cabaret e teatro dialettale "Non capisco ma mi adegno"

## 28 - 29 GIUGNO MARANELLO

La festa che ti spiazza. Il 28 i Fratelli di Taglia in "Circus Colombazzi". Il 29 teatro delle marionette in "Il piccolo principe" a seguire concerto tributo a Vasco Rossi dei Non siamo mica gli Americani

## 28-29 GIUGNO MODENA

Fiera Antiquaria al Parco Novi Sad

## 28 GIUGNO MONTESE

Fiera dei SS. Pietro e Paolo

## 29 GIUGNO LAMA

Fiera dei SS. Pietro e Paolo con bancarelle, degustazioni e spettacoli folk

## 29 GIUGNO NOVI

Novi Fashion Party. Moda e spettacolo in piazza

## 30 GIUGNO - 13 LUGLIO CASTELVETRO

La luna nel pozzo e Sagra del Tortellone al Centro sportivo di Levizzano

## SETTIMANA MATILDICA

**Frassinoro** celebra la figura e la storia della Contessa Matilde di Canossa che regnò su queste terre nel medioevo con una settimana di festa.

**Il 19 luglio** nel centro storico prende vita l'ambiente, l'atmosfera e la goliardia delle antiche bettole e alle 21 spettacolo "Il Cavaliere e il Drago" con demoni, cavalieri, fuochi e spade. **Il 20** mercato medievale, spettacoli con il mangiatore di spade e fuochi, segue "Monumento a Dante" galleria di figure inanimate, esibizioni di duelli con armi storiche della Compagnia Confraternita e per chi vorrà potrà indossare le armature e provare le armi antiche. **Il 21** danze popolari e antichi balli al teatro, **il 24** astronomia guidata e atmosfere musicali medievali, **il 25-26-27** somarelli porteranno a spasso i bambini lungo la via Bibulca, **il 25** alla sera lettura di brani da Il Nome della Rosa, **il 26** "In Fabula" duelli fra la luce e le tenebre con la Compagnia dei Folli, **il 27** mercato medievale, mestieri antichi, incantatori di serpenti esibizioni di falchi e poiane e cerimonia conclusiva con corteo storico, duello di cavalieri con spade di fuoco, danze di Camelot e spettacolo pirotecnico. Info: tel. 0536/960162 - www.frassinoro.net

## 3 LUGLIO CAVEZZO

Sfilata di moda in piazza Zucchi alle 21

## 10 LUGLIO SASSUOLO

Sfilata di moda in piazza alle 21 e nel piazzale della Rosa viaggio nella storia della musica con i Mu.Sa

## 4 LUGLIO MONTEFIORINO

Banchetto al Castello, cena con animazione e menù in stile medievale, concerto di arpa celtica

## 4-5-6 LUGLIO POLINAGO

Prima Fiera delle Energie Alternative. Incontri e attività sui modi di procurarsi energia dalla natura

## 5-6 LUGLIO FRASSINORO

Sagra del Parmigiano Reggiano, dei prodotti tipici e della vita di alta quota a Piandelagotti. Oltre alle degustazioni anche iniziative sportive: il 6 trekking sulla via che dal Passo Radici porta a Montefiorino, escursioni in mtb nella Val Dragone, visita del museo della civiltà contadina a S.Pellegrino in Alpe, al museo della Resistenza, alla Rocca di Rubiano e alla Badia Matildica

## 5-8 LUGLIO MEDOLLA

Millenaria fiera di Bruino. Il 5 staffetta podistica e a seguire spettacolo di varietà, il 6 gara di pattinaggio alle 17.30 e alle 21 tradizionale distribuzione "dal balson e dal lambrusc", il 7 cantanti emergenti in piazza, l'8 cabaret con Dario Vergassola in piazza alle 21.30 e alle 23.30 fuochi d'artificio

## 5-6-7-8 LUGLIO MIRANDOLA

Sagra del melone a Gavello. Il 5 distribuzione di melone e prosciutto, musica e premiazione con il Melone d'oro, l'8 sfilata di moda e fuochi d'artificio. Fanno da cornice: mostre, hobbistica, stand di prodotti agricoli e per tutti gnocco fritto e vino

## 5-6 LUGLIO MONTECRETO

Festa della Madonna del Trogolino e Palio degli Asini. Sfilata delle contrade e corsa dei ciuchi

## 5-6 LUGLIO NONANTOLA

16a festa paesana, Segra dal Belson e 3a Rassegna dell'hobby artistico. Il 5 gastronomia, canti dialettali e per tutti belsone e vino, il 6 dal mattino assaggi del dolce tipico, dimostrazioni di lavori artigianali e agricoli, musica con il gruppo la Ghironda, alle 17 sfilata di trattori d'epoca, folklore con i taglialegna di Sappada, banda con frustatori e balli montanari, trebbiatura in piazza, casari in azione

## 6 LUGLIO LAMA

Festa degli alpini alle Piane. Fiera e gastronomia

## 7 LUGLIO - 30 AGOSTO SESTOLA - RIOLUNATO MONTECRETO

"Cimone in Famiglia" laboratori musicali, sulla natura, di pittura, passeggiate, giochi, escursioni linguistiche, letture animate. Tel. 0536/62324

## 11-14 LUGLIO CAMPOSANTO

Fiera campionaria

## 11-12-13 LUGLIO GUIGLIA

Festa del Prosciutto e Ham Rock, concerti di band emergenti a Samone

## 11-16 LUGLIO NOVI

Fiera di luglio. L'11 "Come eravamo" in dissolvenza immagini di Adriano Boccaletti, il 13 monologhi del Teatro di corte, il 14 Moment by moment" con l'artista Mauro Scardova, il 12 manifestazione canora per dilettanti, il 15 concerto della Filarmonica. Inoltre dall'8 al 17 festa d'la Rana

## 11-17 LUGLIO SAN PROSPERO

144a Fiera del Prodotto Agricolo

## 13 LUGLIO FIUMALBO

Fiera annuale

## 13 LUGLIO MONTECRETO

Festa del fungo ad Acquaria

## 13 LUGLIO NONANTOLA

9a Festa Medievale con rievocazione storica della concessione ai Nonantolani dei terreni della Partecipanza e Palio dell'Abate con disfida al tiro con l'arco nel Giardino Abbaziale. Dalle 16 giocolieri, musicisti, mestieranti medievali e gare degli arcieri. Alle 20.30 dal Palazzo della Partecipanza escono i componenti del corteo che sfilano invitando l'Abate nel giardino, poi fasi finali per aggiudicarsi il Palio

## INCONTRI A ZOCCA

**Lezioni sulla pittura e ascolti guidati** sulla musica nello Spazio Giovani alle ore 17 nei giorni **4-11-18-25 luglio e 1-8-15 agosto**. Al museo del Castagno a San Giacomo **dall'8 luglio al 24 agosto serate tematiche**. In luglio osservazione delle stelle, diapo su pievi e castelli, conoscenza e degustazione del tartufo, la castagna il pane dei poveri. In agosto: proiezione di diapo, stelle al telescopio, il borlengo storia e assaggi, racconti in dialetto, virtù delle piante selvatiche, degustazioni di vini, fiori spontanei. Info 059/985584 - 985761.

LE DATE DEGLI EVENTI POSSONO SUBIRE VARIAZIONI



**13 LUGLIO  
POLINACO**

Fiera dello Statuto e manifestazione canora dei bambini "Farfalla d'oro"

**19-20 LUGLIO  
LAMA**

6a Torre in festa a Montecenero. Concerto di arpa celtica e voce recitante, giullari e danze etniche, il 19 gastronomia e musica nel borgo storico illuminato da torce e candele, il 20 antichi mestieri e rievocazione storica con costumi medievali

**19-22 LUGLIO  
MIRANDOLA**

Fiera agricola e gastronomica. Oltre agli stand e le golosità culinarie dei Franciacorta, il 19 concerto dello Stadio, il 20 12° Motoraduno di moto nuove e d'epoca e gara regionale di trial

**19-20 LUGLIO  
SERRA**

Festa a Castello nel borgo di Montefestino. Il 19 apertura del villaggio medievale con accampamenti e locande, antichi mestieri e cena in costume allietata da teatranti, giullari, duelli di spada, sbandieratori (per prenotare i posti al banchetto tel. 0536/952310). Il 20 dal mattino mercato medievale e antichi mestieri, gara regionale di tiro con l'arco, giochi per bambini con giocolieri e menestrelli, dalle 18 intrattenimenti con gruppi di teatranti, figuranti e armigeri e alle 23 assalto al Castello. Negli stessi giorni festa nel Castello di Pompeano con rievocazioni storiche in costume e antiche suggestioni

**23 LUGLIO  
CARPI**

Festa a Castello con musiche e danze medievali, arcieri, maghi e giocolieri nella Torre dell'Uccelliera in piazza Martiri alle 21.15

**STELLE CADENTI  
D'AGOSTO**

A **Montese** l'1 agosto nel cortile della Rocca osservazione guidata delle costellazioni, a **Carpi** il 5 "Marte all'opposizione" astronomia pratica e osservativa in piazza Martiri nella Torre dell'Uccelliera a cura dell'Osservatorio La città delle stelle, a **Zocca** il 5 osservazione guidata con telescopio del cielo e delle stelle, a **Guiglia** il 6 osservazione del cielo stellato dalla cima del Sasso della Croce, il ritrovo è al centro visita di Roccamalatina, alle **Piane di Mocogno** l'8 astronomia e fantasia tra stelle e desideri, a Cà Tassi nel **Parco delle Salse di Nirano** il 10 "La notte delle stelle cadenti", a **Serra** sempre il 10 serata sotto le stelle con Margherita Hack e ancora il 10 agosto nel **parco di Festà a Marano** osservazione guidata di stelle e pianeti mentre a **Fanano** al Passo della Croce Arcana astronomia con i tecnici dell'Osservatorio Montanari di Cavezzo

**24-29 LUGLIO  
CAMPOGALLIANO**

Fiera di luglio. Dalle 20.30 alle 24 nelle vie e piazze del paese spettacoli musicali, sportivi, attività per bambini, assaggi. Appuntamenti clou: lo spettacolo pirotecnico il 25 ai laghetti Curiel, il 29 15° Cantagalliano, il 26 agricoltura in fiera, il 27 Palio dei Circoli con giochi sull'acqua, il 29 bancarelle e musica

**24-27 LUGLIO  
PAVULLO**

Non solo birra 14 edizione. Festa con musica, crescentine e birra. Inoltre il 26 e 27 festa a Montorso il paese delle formelle con concerto di Cristina d'Avena il 27

**25-26-27 LUGLIO  
GUIGLIA**

Tradizionale Sagra di San Luigi

**26-28 LUGLIO  
NONANTOLA**

10a Fiera dell'agricoltura e dell'allevamento. Dimostrazioni di attività contadine, stand espositivi, concerti, fuochi d'artificio, mostre, visite all'acetaia comunale, giochi e sfilata in costume

**27 LUGLIO e 24 AGOSTO  
FANANO**

Rievocazione storica della donazione delle terre del Frignano a Sant'Anselmo a Ospitale

**27 LUGLIO  
PIEVEPELAGO**

Tradizionale Fiera paesana

**1-10 AGOSTO  
FINALE**

Sagra della Lumaca a Casumaro

**2-3 AGOSTO  
MONTEFIORINO**

Il 2 a Vitriola drammatizzazione di momenti di vita monastica "Un codice matildico dall'Abbazia di Frassinoro alla corte di Vitriola". Il 3 fiera d'agosto

**2 AGOSTO  
SERRA**

Sfilata di moda in piazza Tasso

**MERCATI SERALI ESTIVI**

A **San Felice** il 27 giugno 4-11-18-25 luglio "La natura sotto le stelle" mostra mercato dei prodotti agricoli tipici locali, del biologico e dell'artigianato con angoli di animazione e spettacoli di arte varia nel centro. A **Pavullo** in luglio e agosto mercato serale in centro tutti i martedì mentre tutte le prime domeniche del mese, mercato di prodotti antichi, vecchi e usati in piazza Toscanini, solo il 6 luglio si aggiunge il mercatino dello sbarazzo dei bambini. Bancarelle ci sono anche a **Palagano** tutti i mercoledì di luglio, a **Sassuolo** i giovedì di luglio con apertura serale dei negozi, animazioni e musica nel centro storico, a **Serra** dal 4 luglio al 29 agosto tutti i venerdì

**3 AGOSTO  
FANANO**

31° Pellegrinaggio alla Croce Arcana nella festa della Madonna della Neve

**5 AGOSTO  
GUIGLIA**

A Samone fiaccolata per la festa della Madonna della Neve e concerto del Corpo Bandistico di Samone

**8-11 AGOSTO  
MARANO**

Festa del Patrono San Lorenzo. Stand, concerti, gastronomia

**9 e 18 AGOSTO  
FIUMALBO**

Autodafè spettacolo teatrale con i clerici vagantes su un episodio di inquisizione del 1598 ambientato nel centro illuminato da lumi e torce

**9 AGOSTO  
MONTEFIORINO**

A Farneta rievocazione storica "Un feudatario al Castello di Farneta"

**9 e 14 AGOSTO  
PAVULLO**

34a Festa delle Campane a Castagneto. Comici, musicisti, giocolieri, gastronomia, folclore il 9 con il gruppo Otrora dalla Columbia e il gruppo di danza e canto S.ta Marina de Crestuma del Portogallo

**9 AGOSTO  
ZOCCA**

15a Rievocazione storica "Et lo Castello tutto abbrucia" alle ore 19 a Monteombraro. Il dramma della distruzione che avvenne nel 1271 quando i Bolognesi assediavano il Castello sarà rivissuto attraverso duelli di spade e lotte tra cavalieri a cavallo

**10 AGOSTO  
FORMIGINE**

Fiera di San Lorenzo, mercato, bancarelle e musica sotto le stelle

**10 AGOSTO  
MONTESE**

Fiera di San Lorenzo e alle 20.30 tradizionale concerto nella chiesa

**VILLA SORRA**

**Visite guidate al giardino storico** nel parco di Villa Sorra a Castelfranco. Punto di ritrovo davanti al cancello. In giugno e settembre dalle 16 alle 19, in luglio e agosto dalle 17 alle 19. Inoltre tante **iniziative per le famiglie la domenica**: il 20 luglio concerto dei ragazzi del liceo musicale e giochi con la ludoteca viaggiante, il 27 manipolazione creativa, il 3 agosto laboratorio su un accampamento senza chiodi, il 10-17-31 ludobus, il 15 costruzione di una grande ragnatela di fili colorati, il 24 pupazzi e musica, il 31 concerto dei ragazzi del liceo musicale. Info tel. 059/905591



# SPETTACOLI

## 26-27-28 GIUGNO VIGNOLA

15° Jazz in it concerti nella piazza dei Contrari alle 21.30. Il 26 Stefano Bollani Special Project, pianista vincitore a Tokio del premio "News Stars Award" come miglior nuovo talento straniero, e il Nuovo Trio di Enzo Favata stella nascente del jazz portoghese, dopo aver ottenuto in patria il riconoscimento del miglior disco dell'anno. Il 27 Unione Jazz Ensemble e Daniele Sepe Ensemble. Sepe sassofonista ritorna dopo il successo dei suoi ultimi dischi e vari riconoscimenti internazionali. Il 28 Carlos Barreto Trio e Trilok Gurtu indiscusso maggior percussionista indiano

## 28 GIUGNO MODENA

I luoghi sacri del suono. Nella chiesa S. Bartolomeo alle 21.15 esecuzione della Missa in tempore belli di Haydn con il coro Chemie e Orchestra da Camera di Linz. Ingresso libero

## 28 GIUGNO SASSUOLO

Nel cortile del Palazzo Ducale concerto dell'Orchestra barocca della Fondazione Toscanini

## 29 GIUGNO MODENA

"Azzident a la miseria" con la compagnia La Bunesma nel Parco XXII Aprile ore 21

## 30 GIUGNO CARPI

"Passaloria" spettacolo con Elena Barbieri e Sandro Poli del Teatro di Corte di Dall'Olio. Teatro ore 21.30

## LUGLIO CASTELVETRO

Rassegna per ragazzi di burattini, pupazzi e cantastorie nei parchi di Cà di Sola, Solignano, Levizzano e Castelvetro, inoltre 8 serate di cinema nel cortile della biblioteca

## LUGLIO - AGOSTO PAVULLO

Tutti i giovedì laboratori Giocattolando al Paradiso dei Pini dalle 16 alle 18.30: manipolazioni della creta per realizzare oggetti, bassorilievi, costruzione di girandole, aquiloni e oggetti volanti, pupazzi in gomma-piuma. Inoltre il 3-17-31 agosto laboratorio di creta e pittura al centro visita di Sassoguidano dalle 16 alle 18

## 1-7 LUGLIO FANANO

L'1 serata di letture con Ugo Cornia, il 7 lettura di poesie con Majorino e Niccolai a Palazzo Monari Severi

## 1-21 LUGLIO CARPI

La biblioteca organizza per l'estate dei ragazzi: itinerari giramondo in forma di gioco per conoscere l'Europa, letture di storie e avventure con la Compagnia del Serraglio, un laboratorio Indiana

Jones, racconti di dame, torri e cavalieri, una caccia al tesoro, una gita alla scoperta delle terre di Matilde. Info tel. 059/682763

## 2-9-16-23 LUGLIO MIRANDOLA

Al Barchessone Vecchio di San Martino Spino rassegna "Notti jazz". Il 2 quintetto Jazz Flavour, musiche di Davis e Coltrane e standard classici, il 9 Mauro Negri Duo clarinetista e sassofonista affermato tra i migliori talenti italiani, il 16 Simone Guiducci Gramelot affermato chitarrista e Rudolph Alessi, il 23 quartetto di Alan Farrington

## 2-31 LUGLIO MODENA

In Piazza della Pomposa alle 21 tutti i mercoledì spettacoli per bambini dai 2 ai 7 anni con lettura di fiabe e racconti con attori e animatori, magie e canti. In Piazza Matteotti invece tutti i giovedì alle 21.30 animazioni per ragazzini da 8 a 13 anni con cantastorie, mimi, maghi, giocolieri e teatro delle streghe

## 3-10-17 LUGLIO FORMIGINE

Il 3 nella chiesa di Magreta musiche sacre per primo barocco italiano con soprano e arciliuto, il 10 nella Pieve di Casinalbo Sponsa Regis e La Reverdie con strumenti d'epoca e voce recitante, il 17 nella chiesa di San Pietro Triosonate e Opera Quarta con violini, violoncello e clavicembalo. Inizio ore 21 ingresso gratuito

## 4 LUGLIO SOLIERA

"La notte di San Giovanni" spettacolo medievale con danze acrobatiche sui trampoli, giochi d'acqua effetti pirotecnici con la Compagnia La Terra Nuova in piazza

## 4-11 LUGLIO MODENA

Il 4 cabaret con Gra Gra e Culz alla Pol. Sacca, l'11 nel cortile del centro comm.le Sacca commedia dialettale

## 5 LUGLIO MONTESE

Spettacolo di musica e cabaret con Paco Magia e Giusy Zenere. 21.30

## 5-18 LUGLIO PAVULLO

Rassegna Corale. Il 5 i cori Voci del Frignano, Cantori di Rancidoro e Voci Lassù nella chiesa di Verica ore 21. Il 18 coro Voci del Frignano e Chorus Band di Giussano in piazza Battisti

## 5 LUGLIO POLINACO

Rassegna dedicata alla musica tradizionale delle regioni italiane al Castello di Gombola. Partecipano i Musicanti del piccolo Borgo del Lazio

## 5 LUGLIO SASSUOLO

Nel cortile del Palazzo Ducale concerto lirico sinfonico, musiche di Puccini, Bettarini, Leoncavallo

## 6 LUGLIO MODENA

In Piazza Grande festa e musica con Radio Bruno invece nel Parco XXII Aprile "I generali come poeti" di E. Flaiano a cura della Compagnia "5 chili di sale"

## 6 LUGLIO VIGNOLA

Rocca in musica 15a edizione. Rassegna rivolta alla musica etnica e popolare sul tema Amore sacro e amore profano nella musica tradizionale del Mediterraneo. "I maqam arabi" con l'Ensemble Sannin. Ore 21.30

## 6-20 LUGLIO - 3-24 AGOSTO MODENA

New Emily Jazz Band al circolo ricreativo in via del Pozzo n. 17, ore 21

## 7 LUGLIO BOMPORTO

"Il più piccolo circo che c'è" a cura della Teatrino del'ES al Centro civico di Sorbara

## 7 LUGLIO CARPI

Presentazione dell'antologia di racconti "Carpi, territorio di storie" incontro con lo scrittore Guido Conti, l'archivista Roberto Spocci e interventi musicali jazz con il duo Bacchi-Cali e Ivan Bacchi tromba. Teatro ore 21.30

## 7 LUGLIO - 1 AGOSTO SOLIERA

Tante le iniziative estive serali per i ragazzi nel Parco della Resistenza. Ludoteca viaggiante con giochi, libri e materiali per laboratori tutti i venerdì, il martedì e giovedì a Limidi e Sozzigalli. Cinema tutti i lunedì, letture animate tutti i martedì, grandi giochi i mercoledì, giocoleria e clownerie da vedere e provare i giovedì

## 8 LUGLIO SOLIERA

Acquaragia Drom, musiche dalle province zingare d'Italia in piazza Lusvardi

## 9 AGOSTO PIEVEPELAGO

Il 9 concerto tributo a Pierangelo Bertoli con il suo gruppo storico e Marco Dieci

## 9 -16-23 LUGLIO MARANELLO

Al Parco Due Ponti concerti alle 21.30. Il 9 omaggio a Giorgio Gaber, il 16 omaggio a Renato Carosone, il 23 omaggio a Vasco rossi

## 9-23 LUGLIO - 6-13 AGOSTO MODENA

Fiabe della buonanotte a cura dell'Associazione Voci di Vetro alle 21.30. Il 25 nel Parco di Collegara, il 9 nel Parco di Portile, il 23 nel-



la chiesetta di Vaciglio, il 6 a Villa Ombrosa, il 13 nel Parco di San Donnino. Info tel. 059/305361

### 9-11 LUGLIO FANANO

Il 9 Trio d'archi Mario Nobile nel Giardino Burchi, l'11 "Il canto di ETTY" concerto nel centro Visita del Parco

### 10-13 LUGLIO CONCORDIA

Festa della musica nel centro sportivo di Vallalta

### 10-17-24-28-31 LUGLIO 7 AGOSTO LAMA

Laboratori, giochi d'aria e acqua, colori, favole. Parco Scuola ore 15

### 11 LUGLIO CARPI

"Il suono del silenzio" cinema muto e musica tra surrealismo e comicità. Improvvisazioni al piano con G. Calì e salotto letterario a cura del Teatro di Corte. Piazza Martiri, 6 ore 21.30

### 11-18-25 LUGLIO - 1 AGOSTO CAVEZZO

In piazza Martiri spettacolo di burattini, animazioni, magie, canzoni di Walt Disney, trenino, gonfiabili mentre in via Voltorno mercatino degli scambi dei bambini alle 21

### 11-18-25 LUGLIO - 6-15 AGOSTO LAMA

On the road: Lama Festival. Sul palco salgono i gruppi: Vertigine rock band, Fragil Vida I musicanti di cristallo, Electric Musicals viaggio nella storia dei musicals, Midnight Special, Andrea Mingardi. I concerti si tengono in piazza Pace e nella pista di pattinaggio alle 21.30

### 12 LUGLIO FINALE

"Cornici in cerca di un chiodo" cammino poetico e musicale con il Circolo La Fonte di Ippocrene. Cortile del Castello ore 21

### 12 LUGLIO LAMA

Commedia dialettale brillante a cura della Compagnia Gombolense nella pista di pattinaggio. Ore 20.30

### 12 LUGLIO PAVULLO

Spettacolo di musica e danza Capoeira con il gruppo Encantalata di Salvador de Bahia in piazza Borelli alle 17.30

### 12-27 LUGLIO - 10 AGOSTO Zocca

Il 12 e il 10 le magie del Mago Bryan, il 27 giocoleria. Piazza ore 20.30

### 13 LUGLIO CARPI

Zelig Circus. Sul palco di piazza Martiri con Claudio Bisio e Michelle Hunziker e tutti i cabarettisti. Info 059/641430

### 13 LUGLIO MODENA

Cabaret con Andrea Ferrari al Parco Ferrari ore 21.30

### 13 LUGLIO MONTEFIORINO

XXV Rassegna nazionale del teatro

popolare del Maggio Epico. Spettacolo della Compagnia di Romanoro in località S.ta Liberata di Macognano

### 13 LUGLIO SASSUOLO

Nel cortile del Palazzo Ducale. "Peccati d'allegria. Le canzoni nel cinema" regia e testi di L. Wertmuller con Ottavia Fusco, pianista Cinzia Gangarella

### 13-19-26 LUGLIO FANANO

Il 13 la Grande compagnia del Mago Barnaba presenta "Clown e giocoliere", il 19 Claudio Cremonesi presenta "Zitto Zitto" giocolerie comiche, il 26 "Data di nascita" della compagnia milanese "Quelli di Grock"

### 14-17-18 LUGLIO CARPI

In piazza Astolfo: il 14 "Rivoluzione - Carpi 1831" letture, musiche e immagini con gli artisti del Teatro di corte e la Banda Filarmonica città di Carpi, il 17 Shel Shapiro in concerto. Il 18 "Elegie spagnole" poesie di Lorca, musiche di Albeniz, de Falla, Granados, Tarrega con soprano e chitarra e gli attori del Teatro di Corte. Piazza Martiri, 6 ore 21.30

### 16-20 LUGLIO FIUMALBO

Fiumalbo Celtica spettacoli dei gruppi Cormac, Polverfolk, Gens D'ys, Mortimer Mac Grave e balli con la Società di Danze. Info tel. 0536/74435

### 17 LUGLIO CASTELFRANCO

"In vino veritas?" musica del Rinascimento con il gruppo Cantimbanco a Villa Sorra ore 21

### 17 LUGLIO SASSUOLO

12° Premio Farfalla d'Oro - Zecchino di Platino. Le canzoni dei bambini in piazza Garibaldi ore 21

### 17 LUGLIO SOLIERA

Michel Macia Quartet dalla musette alla beguine, dal be pop al cajun. Piazza Lusvardi

### 17-24-31 LUGLIO - 7 AGOSTO MODENA

Nei giardini pubblici alle ore 21 con ingresso gratuito: il 17 Modern Free Trio musica ispano americana, il 24 romanze, serenate e fantasie per soprano, violoncello e pianoforte, il 31 "Scugnizza" operetta di Mario Costa, il 7 musica irlandese con i Cormac, gighe, reel, arie e ballate

### 18-19 LUGLIO CONCORDIA

Musicanima 7a edizione. Il 18 Graziano Romani Band, il 19 Joe di Brutto concerti al Centro Sportivo

### 18-25 LUGLIO - 1 AGOSTO CAVEZZO

Serate di cabaret: Il 18 con Kulz, il 25 con Sergio Ricci, l'1 con Giusi Zenere

### 18-28 LUGLIO BOMPORTO

"La storia di un burattino" con la compagnia il Gran teatro dei bu-

rattini presso il centro civico di Solara, "Il viaggio di Ferrux in una bolla di sapone" con la compagnia La Giostra dei Clowns nella piscina

### 19 LUGLIO GUICLIA

Japons Musical and Traditional Kimono Dance Show spettacolo a Roccamalatina

### 19 LUGLIO MODENA

Rassegna di burattini alla Pol. '87 Gino Pini. "Giuanin e Marietta" con la compagnia I du Rizulein. Ore 15

### 20 LUGLIO MEDOLLA

Tre Swingers le più belle colonne sonore dei film più famosi degli ultimi 30 anni. Arena Vallechiara ore 21

### 20-22-24 LUGLIO Zocca

Il 20 concerto degli Afroeira e alla sera dei Divario. Il 22 galà di Fisarmoniche. Il 24 spettacolo dialettale con la compagnia La Spartora. In piazza ore 21.

### FINE LUGLIO - AGOSTO PIEVEPELAGO

"Le vie del suono" il 5 agosto Cristina Zavalloni, il 17 jazz con Rava - Bollani duo, il 22 Lee Konitz, Roberto Gatto, Ares Tavolazzi Trio. Concerti ulteriori di Max Gazzè, Moscow Art Trio, Vincenzo Zitello, Lindo Ferretti, Open Quartet. Info tel. 0536/71555

### 22 LUGLIO CASTELFRANCO

"Orchissimia" poesia tra gli alberi con l'associazione Rossopietra nel Parco botanico Mendes ore 21

### 23 LUGLIO MODENA

Anna Oxa in concerto in Piazza Grande

### 24 LUGLIO SOLIERA

Timna Brauer & Elias Mairi Ensemble musica ebraica con sonorità del flamenco e del jazz in piazza

### 25 LUGLIO BOMPORTO

"Siamo tutti clowns" con la compagnia Il Marchingegno. Spettacolo in piscina

### 25 LUGLIO MODENA

Cabaret con Claudio Reggiani al Parco Ferrari ore 21.30

### 25 LUGLIO PAVULLO

"Dalla musica Africa" con Giorgio Bertacchini Trio in piazza alle 21

### 25-27 LUGLIO SASSUOLO

Nel cortile del Palazzo Ducale "Rigoletto" musiche di Verdi, regia V.Sgarbi, con Roberto Servile, Diana Papa, Stefano Secco, dirige Keri Lynn Wilson

### 26-27-29-30 LUGLIO CARPI

In piazza Astolfo: il 26 Alquimia concerto flamenco, il 27 "Ceux qui marchent debout" Fanfara Funk in concerto, il 30 Sarah Jane Morris in con-



certo, il 29 Tamara Obrovac & Transhistrina Ensemble musiche croate. Spazio giovani viale de Amicis, 59

### 27 LUGLIO MEDOLLA

Simpaty Dance spettacolo di balli folk, rock acrobatico e musica jazz, li-scio e disco. Arena Vallechiara ore 21

### 27 LUGLIO - 9-10 23-31 AGOSTO MODENA

Al Parco Ferrari alle 21.30 rassegna di burattini

### 29 LUGLIO - 15-20 AGOSTO SESTOLA

La Corrida artisti allo sbaraglio condotto da Lo Svizzero, Toto e Ziggy in piazza. Il carosello del dilettante è riproposto anche la sera di ferragosto e il 20 agosto

### 30 LUGLIO MODENA

Nomadi in concerto in Piazza Grande

### 1 AGOSTO CAVEZZO

Concerto di Tania Bussi soprano e Davide Burani arpa e organo nella chiesa di Motta alle 21. Lo stesso giorno serata di lirica, operetta e canzoni celebri a Villa Giardino

### 1 AGOSTO MEDOLLA

"Imprevisti a Parigi" commedia dialettale con la compagnia La Maschera. Arena Vallechiara ore 21

### 1 AGOSTO SESTOLA

Estate donna: cabaret con l'artista di Zelig Simonetta Guarino in piazza alle 21

### 2 - 8 AGOSTO FIUMALBO

L'1 "Se la luna potesse parlare" fiabe animate all'aperto a Dogana, l'8 "Le Cenerentole" lettura di favole

### 2 AGOSTO CARPI

Folk Celtico ed europeo in piazza Astolfo ore 21.30

### 2 AGOSTO PIEVEPELAGO

Concerto dell'organista Simone Ori nella chiesa di Sant'Andreapelago

### 2-7-AGOSTO SASSUOLO

Al Castello di Montegibbio rassegna jazz alle 21.30. Il 2 Treves Blues Band, il 7 Segrè Ensemble, il 14 Carlo Atti Quartet, il 21 Harp mama and grandfather, il 28 Famiglia Scannapièce

### 2 AGOSTO Zocca

Rassegna Giovani in musica. Concerto degli Stadio

### 2-3 AGOSTO SESTOLA

Il 2 musica classica con la pianista Paola Troili in chiesa alle 21, il 3 Trio Acustico in concerto in piazza

### 2-9-12-15-19 AGOSTO FANANO

Il 2 la compagnia Teatro Potlach pre-

senta "Direttori d'orchestra" teatro di strada, il 9 la compagnia Teatro dell'Improvviso in "Le stagioni di pallina" animazione per ragazzi, il 12 "Saltimbanco" con Claudio Madia, il 15 la compagnia Donati Olesen presenta "Kamikaze" cabaret, il 19 il teatro viaggiante Cip&Ciop presenta "Panem et Circensis" giocoleria clownesca, il 21 il Granteatro Miniatura presenta "Golasecca", il 23 la compagnia Rosaspina in "L'Aida tragicomiche egitto-padane". Piazza ore 20.30

### 3 AGOSTO CASTELFRANCO

"Il paese dei campanelli" operetta a Cà Ranuzza ore 21

### 3 AGOSTO FRASSINORO

XXV Rassegna nazionale di teatro popolare del Maggio Epico. A Romanoro "La storia del re deforme" a cura della compagnia dei giovani di Romanoro

### 3 AGOSTO GUIGLIA

Concerto di musica lirica per soprano e arpa nel Castello

### 3 AGOSTO MONTEFIORINO

"Le dilettevoli arie di Carlo Broschi detto Farinelli" il controttenore Angelo Manzotti accompagnato da un Ensemble con strumenti originali, scenografia e abiti settecenteschi

### 3 AGOSTO PAVULLO

Cabaret con Duilio Pizzocchi al Paradiso dei Pini ore 21

### 4-6 AGOSTO Zocca

Il 4 Gran Galà dei Clarini in piazza, il 6 "Mozart e dintorni" concerto per pianoforte a Cerpignano mentre in piazza a Zocca spettacolo dialettale con la compagnia "La Spartora" ore 21

### 6 AGOSTO MONTESE

Concerto dei Viulan nella Rocca, canzoni e musiche dell'Appennino toscano-emiliano

## VOCI E SUONI DELLA SERA

L'estate modenese propone al Giardino Ducale il **15 luglio** Vito in "Il Plei boi della bassa", il **18** l'Orchestra des Jeunes de la Méditerranée, il **21** L'Orchestra Royal de Chambre de Wallonie, il **25** "A piacer vostro" con la Compagnia Arte e Salute, il **29** concerto di Sarah Jane Morris, l'**1 agosto** "La buona novella" con David Riondino, la Filarmonica Puccini e l'Ensemble Corale degli Illuminati, il **5 agosto** concerto di Rene Lacaille. Nella Palazzina dei Giardini Pubblici teatro **dal 4 all'8** e **dall'11 al 14 agosto** con "Il gorilla quadrumano" racconto e rinfresco (prenotazione 059/2136011) e **dal 28 luglio all'1 agosto** con "Notizie straordinarie da un altro pianeta".

### 6 AGOSTO SESTOLA

Estate donna: musica classica con Laura Trapani flauto e Paola Troili piano in chiesa

### 8 AGOSTO FANANO

"Ho visto un re" teatro di strada con la compagnia di Dario Fò - Franca Rame e Marina de Juli. Piazza ore 20.30

### 8 AGOSTO PALAGANO

Notte di note e stelle a Parco S.ta Giulia di Monchio

### 8 AGOSTO POLINAGO

Tradizionale Corrida spettacolo del pubblico presso l'asilo vecchio

### 9 AGOSTO CARPI

Renata Mezenov, musica della tradizione cubana, recital per voce e chitarra in piazza Astolfo ore 21.30

### 9 AGOSTO GUIGLIA

Cabaret con Duilio Pizzocchi al Castello

### 9 AGOSTO LAMA

Commedia dialettale alla Santona al Residenza Selva dei Pini ore 21

### 10 AGOSTO CARPI

Calici di stelle alle ore 23. Concerto recital da "La signora dei vini" di S. Cavazzon. Seguono degustazioni di lambrusco nel Cortile San Rocco

### 10 AGOSTO CASTELFRANCO

"Calici sotto le stelle", in piazza Garibaldi Claudio Messori Jazz Quartet. Ore 21

### 10 AGOSTO PALAGANO

Bancarelle con prodotti tipici e artigianato artistico e concerto dei Cantori di Rancidoro nella Pieve di Santa Giulia a Monchio

### 10 AGOSTO PAVULLO

Nel Borgo di Montecuccoli alle 21 concerto del coro Montecuccoli

### 10 AGOSTO SESTOLA

Cabaret con Duilio Pizzocchi in piazza ore 21

## FRIGNANO IN FESTIVAL

A Sestola il **30 luglio** danza con il gruppo Oyrati venti ballerini e otto musicisti della Repubblica di Kalmikia Russia in piazza ore 21. Lo stesso gruppo si esibisce il **31** in piazza a Soliera, l'**1 agosto** in piazza a Pavullo insieme al Gruppo Folk di Verica, il **2** a Verica alle 20, il **4** a Carpi in piazza Astolfo. Il Gruppo di danza e canto S.ta Marina de Crestuma del Portogallo e il gruppo di musica e danza Otrora della Columbia si esibiscono il **9 agosto** a Castagneto, il **10** a Pavullo, l'**11** a Fiumalbo, il **13** a Zocca, il **14** a Sestola, il **15** a Verica, il **16** a Gaiato.



# MOSTRE

## FINO AL 13 LUGLIO PAVULLO

Franca Lovino presenta lavori fotografici sul tema del nudo alla Galleria d'arte contemporanea. Nelle sale dei sotterranei di Palazzo ducale invece "Il terzo che ti cammina accanto" collettiva di 8 fotografi emergenti sul tema dell'alterità. Inoltre chiude il 26 "Quarta dimensione" ciclo fotografico sul volto femminile di Alex Mezzenga nella fonoteca di Palazzo ducale

## FINO AL 14 LUGLIO MIRANDOLA

"I sogni del mare" fotografie di Massimo di Gennaro nella Sala del Sacramento

## FINO AL 27 LUGLIO CASTELVETRO

"Tutto intorno all'assurdo" l'arte contemporanea con opere originali del nucleo storico di Fluxus nello spazio espositivo Pake in via Cialdini 9 nel borgo vecchio

## FINO ALLA FINE DI LUGLIO MODENA

"Collezione Matildica" 37 pitture di Luisa Malagoli realizzate per evidenziare gli avvenimenti più importanti della vita della Contessa in via Tobagi, 5. Info tel. 059/538665

## FINO AL 31 AGOSTO FIORANO

Al Castello di Spezzano "Zen Do la via dello Zen" mostra di vetri e ceramiche di Eugenio Lanfranco. Con questi due materiali l'artista riproduce giardini di pietra giapponesi coniugando la dottrina zen e il pensiero occidentale. Sono visibili anche ceramiche cotte con tecnica raku, vasi e oggetti fatti per la stanza del tè. Questa mostra è l'ideale continuazione del percorso iniziato con il comune di Albissola, punto di riferimento internazionale per la storia artistica europea del XX sec., con l'esposizione "Terra, colore, fuoco. Artisti dal Dopoguerra ad oggi" dove fu esposto un piatto con al centro ossidi, cristalline e oro di Lanfranco

## FINO ALL'8 SETTEMBRE CAMPOGALLIANO

Gli elaborati del concorso a premi per ragazzi "Il peso del sole e della sua energia pulita e smisurata" al Museo della Bilancia

## FINO AL 30 SETTEMBRE MODENA

La stampa a Modena dalle origini al sec. XIX nella Biblioteca Estense. Esempi dell'arte tipografica locale: incunaboli, cinque e seicentine, figure xilografiche e calcografiche, giornali letterari, politici, stampe d'arte

## FINO AL 10 OTTOBRE MODENA

"Vetrina per uno sviluppo sostenibile" è una mostra di progetti ecologici realizzati da enti pubblici e imprese in alcune località eu-

ropee e a Modena. Il tema dell'expo è la promozione di idee e azioni capaci di ridurre l'emissione di gas serra e la tutela delle risorse naturali. Tra gli esempi si possono trovare autobus alimentati con olio di frittura, tappeti prodotti con materie prime rinnovabili, tessuti ricavati da un'ortica gigante e colorati con tecniche naturali. La mostra si tiene nei locali di Promo in via Virgilio, 55

## FINO AL 3 NOVEMBRE SASSUOLO

Apertura del Palazzo Ducale il sabato negli orari 15-18, la domenica e i festivi 10-13 / 15-18. In agosto è chiuso dall'11 al 22

## FINO AL 30 NOVEMBRE FIORANO

Apertura del Castello di Spezzano e delle sue sale espositive il sabato e domenica dalle 15 alle 19. Visite guidate su prenotazione 0536/833412, l'ingresso è gratuito. Chiusura estiva nei giorni 15-28 giugno, 19-26 luglio 6-13 settembre

## 28 GIUGNO - 31 LUGLIO MONTESE

Personale degli artisti Sergio Cappellini, Iva Recchia, Rossella Gilli, Amelia Katzarska al Forum Artis Museum nella Rocca

## 29 GIUGNO - 31 AGOSTO FIORANO

Al Castello di Spezzano "IV Biennale della Ceramica - Intorno all'arredo urbano"

## 5 LUGLIO - 7 SETTEMBRE SESTOLA

Le sale e i Musei del Castello aprono tutti i giorni negli orari 10-12/16-19. Il 26 luglio inaugurazione delle mostre di: Vania Galli sculture di vetro, Clara Malavasi dipinti, Maria Grassi Troili dipinti, Eda Meandri sculture in ceramica, Nicoletta Moncalieri collages

## 12 LUGLIO - 7 SETTEMBRE CARPI

"Nei fasti della patria" i cento anni del monumento a Manfredo Fanti mostra a Palazzo Brusati Bonasi. Visita guidata il 17 luglio e il 28 agosto alle 21.30

## 19 LUGLIO - 3 AGOSTO FIUMALBO

"Ambiente e cultura della montagna" mostra di pittori, disegnatori, scultori, fotografi aderenti al Circolo degli Artisti di Modena. Palazzo Bondi Santi

## 19-27 LUGLIO MIRANDOLA

"Ricordi di un mondo passato" mostra della pittrice Fiorenza nella Galleria Sacramento

## 20 LUGLIO - 7 SETTEMBRE GUIGLIA

9° Salone internazionale dei Pittori Naifs nella Sala Polifunzionale

## 20 LUGLIO - 17 AGOSTO LAMA

Personale del pittore Maurizio Tazzioli nella Torre di Montecenero

## 26 LUGLIO - 5 OTTOBRE PAVULLO

"Arte al femminile" collettiva alla Galleria d'arte contemporanea e nella Galleria dei Sotterranei di Palazzo Ducale. Una panoramica completa sulle artiste contemporanee attive nel modenese nei vari linguaggi della pittura, grafica, scultura, videoart, installazione e performance

## 1 AGOSTO - 3 SETTEMBRE PAVULLO

"Zurigo Street Parade" reportage fotografico sulla realtà giovanile di Fabio Malacarne nella fonoteca dei Sotterranei di Palazzo Ducale

## 2-17 AGOSTO FANANO

Nella Chiesa delle Confraternite mostra di dipinti della pittrice Piera Ferrarini e di sculture su creta di Debora Selmi

## 2-19 AGOSTO Zocca

Franca Lovino presenta lavori fotografici sul tema del nudo alla Sala Consiliare del Municipio

## 2-31 AGOSTO LAMA

I mammiferi dell'Emilia Romana mostra all'ufficio turistico

## 2-31 AGOSTO MONTESE

Personali degli artisti Maurizio Cesarini, Minishi Damiano, Fulvio Biondi al Forum Artis Museum nella Rocca

## 9-17 AGOSTO PIEVEPELAGO

Personale dell'artista Sammartini nella sala cultura del Municipio

## MOSTRE BENEDETTINE

Le celebrazioni per Sant'Anselmo, fondatore nel 752 dell'abbazia di Nonantola, aprono con la mostra nel Palazzo Abbaziale "**Sanctitatis Flores**" dedicata all'iconografia dei santi nonantolani. L'esposizione permette di ammirare dipinti e arredi sacri dal XIII al XVIII sec. Un'altra mostra è quella fotografica "**Nonantola, Europa. Luoghi, chiese, monasteri legati all'Augusta Badia**" nel chiostro dell'Abbazia. Un percorso che aiuta a comprendere la fitta rete di relazioni che l'Abbazia sviluppò nel corso dei secoli. Entrambe le mostre chiudono il 29 febbraio 2004. Termina il 31 dicembre nella sala delle Colonne nel Palazzo Comunale invece "**Isti Sunt Libri**" mostra fotografica che riproduce tutti i frontespizi dei codici realizzati a Nonantola o che appartennero alla biblioteca della abbazia



# SPORT

## 21-29 GIUGNO SASSUOLO

Torneo regionale di tennis maschile 3a cat. allo Sporting Club

## 26-29 GIUGNO MODENA

The Best of the Sand, torneo di Beach Volley alla Pol. Il Torrazzo

## 27-28-29 GIUGNO ZOCCA

Finale del campionato nazionale di ruzzola a squadre a M.te S.Giacomo

## 28 GIUGNO FANANO

Fanano-Abetone escursione in bicicletta

## 28 GIUGNO CARPI

Carpi Night Show gara internazionale di motocross in notturna nel campo di via Guastalla. Lo stesso giorno 7a Rassegna di Danza Città di Carpi a cura della scuola Surya. Piazza Astolfo ore 21.30

## 28-29 GIUGNO LAMA

24 Ore del Frignano 2a prova Challenge Fif 4x4 di regolarità

## 29 GIUGNO MIRANDOLA

Trofeo Smerieri, podistica di 2,2-5,4-8,7 Km. partenza ore 9

## 29 GIUGNO MODENA

Giro dell'Appennino corsa ciclistica con partenza dalla Pol. G.Nasi. 3 percorsi di 90-13 e 165 Km.

## 29 GIUGNO MONTESE

5a camminata "Striscia l'acqua ai mulini" partenza da Maserno

## 29 GIUGNO - 6 LUGLIO NOVI

Torneo nazionale di beach volley

## 29 GIUGNO PALAGANO

"Le miniere di Boccassuolo" facile escursione tra i boschi risalendo la vallata lungo il torrente Dragone nella suggestiva zona rocciosa dei Cinghi di Boccassuolo e visita guidata all'interno dell'antica miniera

## 29 GIUGNO PAVULLO

Gran Fondo 5° Trofeo città di Pavullo tritico di mountain bike partenza in piazza ore 9.30

## 29 GIUGNO POLINAGO

Podistica "Polinago e dintorni" di 3,5 e 10 Km. con partenza alle 9. Lo stesso giorno gara di tiro al piattello nell'impianto di tiro al volo

## 30 GIUGNO MODENA

Nel parco Novi Sad serate di corse ciclistiche organizzate dall'Udace

## 4 LUGLIO CARPI

Gara di mountain bike in notturna nella pista bmx di Fossoli

## 5 LUGLIO MONTESE

Camminata Crock a Montalto. Partenza ore 17.30 per 2,5 e 11 Km.

## 5-13 LUGLIO NOVI

Torneo nazionale di tennis N.C.

## 6 LUGLIO FORMIGINE

A Corlo corsa ciclistica "Due Fiumi" dell'Uisp

## 6 LUGLIO MIRANDOLA

Corse di salto agli ostacoli tipo C al Circolo Ippico

## 6 LUGLIO MONTEFIORINO

Escursione sull'antica Via Bibulca, ripercorrendo il cammino dei pellegrini medievali, visitando i luoghi più suggestivi di valore storico e culturale. Lo stesso giorno gara provinciale di cariolini senza motore

## 6 LUGLIO PAVULLO

Camminata Pavullo-Monte Cimone, ritrovo ore 5.30 via Serra di Porto. Lo stesso giorno gara di ruzzolone campionato provinciale individuale cat. B ai treppi di Coscogno

## 6 LUGLIO PRIGNANO

CorriPrignano podistica di 4 e 9 Km. partenza alle 9

## 6 LUGLIO ZOCCA

Gara di mountain bike, 3a prova campionato regionale Uisp e 3a prova Trofeo Appennino cup e 1a Scorbikata del Free Ride club Zocca. Info [www.belvederebike.com](http://www.belvederebike.com)

## 7-14-21 LUGLIO MARANELLO

3° Torneo di bocce Lei & Lui al bocciodromo com.le ore 20.30

## 7-14-21-28 LUGLIO MODENA

Serate ciclistiche al Parco Novi Sad organizzate dall'Uisp

## 13 LUGLIO GUILIA

16a "Un gir d'intond i Sas" a Rocca Malatina podistica alle 9 di 3 e 8 Km.

## 13 LUGLIO MARANELLO

9° Triathlon sprint Memorial Marco Selmi al centro sportivo tutto il giorno. Lo stesso giorno campionato provinciale di ruzzola orario 10-19

## 13 LUGLIO MODENA

26a coppa Vezzelli corsa ciclistica Modena - Sestola cat. Allievi. Partenza da Cognento

## 13 LUGLIO MONTESE

Itinerando. Biciclettata da Montese a Montalto. Ritrovo ore 9

## 13 LUGLIO SESTOLA

Gold Prix di Discesa gara in mountain bike dalla pista di Pian del Falco

## 18 LUGLIO CARPI

Arti marziali e danze mediorientali in piazza Astolfo ore 21.30

## 18 LUGLIO CAVEZZO

Trofeo Nelson per automobiline radio comandate in piazza Matteotti

## 18 LUGLIO FRASSINORO

Escursione guidata in notturna con torce e banchetto medievale a conclusione

## 18-20 LUGLIO MARANELLO

6a Cronoscalata del cavallino gara di velocità in salita

## 19-20 LUGLIO FRASSINORO

Nei due giorni Rally Matildico in mountain bike nelle terre della Badia. Le prove consistono nel Gran Giro Bibulca-Vandelli, sali-scendi dal Passo 100 Croci a Capanna Celtica, salita da Acque Chiare a Bassa del Saltello, discesa da S.Pellegrino al Giro del Diavolo. Il 21 giro da Frassinoro a Montefiorino e festa di premiazione. Oltre alle prove di abilità, per le famiglie ci sono escursioni guidate, in notturna e animazioni. Per i bambini il 19 incontro con costruttori di giochi, maghi e prestigiatori. Il 20 escursione a piedi sull'antica Via Matildica con partenza da Case Farioli di Fontanalluccia, attraversando l'alta Val Dolo nella profonda e selvaggia gola del Tracciolino per arrivare a Frassinoro in occasione dell'apertura della Settimana Matildica. Info [www.ciclonatura.it](http://www.ciclonatura.it)

## 20 LUGLIO FANANO

6° Trofeo di cronoscalata del Cimone corsa ciclistica Fanano - Cimoncino. Partenza ore 15

## 20 LUGLIO MONTEFIORINO

Gara di mountain bike circuito Appennino Cup

## 20 LUGLIO SERRA

20° Gran Premio città di Serra di bocce

## 21-25 LUGLIO PAVULLO

5° Trofeo città di Pavullo gara regionale individuale di bocce cat. A



**24-31 LUGLIO  
MODENA**

Serate ciclistiche al Parco Novi Sad organizzate dalla Federazione Ciclistica

**24-27 LUGLIO  
PALACANO**

Eurotrial 4x4 gara internazionale nella pista della Val Dragone. Info tel. 0536/966039

**25 LUGLIO  
CAMPOGALLIANO**

International Canoa Polo, torneo e gara regionale. Ore 20

**26-27 LUGLIO  
FRASSINORO**

15° Concorso ippico nazionale, gare di salto agli ostacoli tipo C a Piandelagotti nei Prati di San Geminiano. Negli stessi giorni escursione in mountain bike sulle antiche vie Medievali che uniscono la Toscana con l'Emilia quali la Via Bibulca, la Vandelli e il Sentiero Matilde. Per le famiglie anche un ricco programma di intrattenimenti: trekking a dorso di asini ed escursioni guidate per arrivare alla festa dei pastori. Il 27 inoltre gara podistica La Cotta di 4,5 e 9,5 Km. e in località Sassatella gara di mountain bike circuito Appennino Cup

**27 LUGLIO  
FORMICINE**

Corsa ciclistica Udace con partenza da Magreta, l'incasso sarà devoluto in beneficenza alle organizzazioni missionarie in Africa

**27 LUGLIO  
POLINAGO**

Gara di lancio della piastrella a Brandola e di tiro al piattello a Polinago

**29 LUGLIO  
MONTESE**

Esibizione di pattinaggio artistico e hockey di allievi e atleti internazionali

**30 LUGLIO - 4 AGOSTO  
SESTOLA - SERRA**

Campionati italiani assoluti di parapendio con partenza dalla cime della Calvanella e da Monfestino

**1 AGOSTO  
CAVEZZO**

Incontri regionali e nazionali di pugilato in piazza Matteotti

**2 AGOSTO  
PALACANO**

La Strapazzona podistica di 3 e 10 Km. partenza ore 16

**3 AGOSTO  
FRASSINORO**

Campionato regionale valevole come Italia Challenge gara di mountain bike circuito Appennino Cup

**3 AGOSTO  
MONTESE**

Itinerando. Biciclettata da Maserno a Montebellvedere. Ritrovo al Centro Chiocciola alle 9

**3 AGOSTO  
PAVULLO**

Gara nazionale di ski rool. Partenza alle 8 da Sant'Antonio per Pavullo e Casona e ritorno

**CORSO BASE  
DI ALPINISMO**

Il Cai sez. Sassuolo presenta il **9 luglio** il nuovo corso base di alpinismo. **Il 29 agosto chiudono le iscrizioni.** Il corso inizia il **2 settembre** e si conclude il **30 ottobre**. Il corso è rivolto a tutti quelli che intendono acquisire le conoscenze per intraprendere la pratica dell'alpinismo in sicurezza. Ci sono lezioni teoriche e lezioni in ambiente alpino. Info tel. 0536/870273

**3 AGOSTO  
ZOCCA**

6a Camminata Monte della Riva di 2,5-6 e 11 Km. alle 9

**9 AGOSTO  
CARPI**

Quattro passi dopo cena, 32a camminata popolare a Cortile di 3-6-9 Km. partenza ore 20

**9 AGOSTO  
MONTEFIORINO**

5° Giro dei Grotti escursione nella zona delle ofioliti del Monte Calvario e della Rupe di Medola

**9 AGOSTO  
SERRA**

Incontro di box nazionale semifinale al centro Pineta

**10 AGOSTO  
MONTESE**

Itinerando. "Un mondo sommerso, le grotte e doline di Montalto" iniziativa geologica, ritrovo alle 9 in piazza a Montalto

**10 AGOSTO  
POLINAGO**

Lo stesso giorno si disputano: la gara storica Memorial G.Corsini di ruzzolone cat. A, B, C, lungo i treppi Cuccorosso, il lancio della piastrella e del tiro al piattello

**13 AGOSTO  
RIOLUNATO**

5° Trofeo città di Riolunato mountain bike sotto le stelle

**14-17 AGOSTO  
PALACANO**

In occasione della sagra paesana tour nella Val Dragone in mountain bike di 4 giorni. Info [www.ciclonatura.it](http://www.ciclonatura.it)

**TREKKING E BICICLETTATE**

**PromAppennino** ha preparato la rassegna Itinerando, 60 gite da aprile a dicembre alla scoperta delle Valli del Reno, Panaro, Samoggia e sulla Strada dei Vini e dei Sapori. Per ricevere il catalogo tel. 059/985584.

**Le Valli del Cimone** propongono da aprile a novembre la rassegna Natura W, escursioni per tutti i gusti e per tutte le età. Il catalogo è richiedibile al 0536/325586, info [www.vallidelcimone.it](http://www.vallidelcimone.it).

**L'Associazione CicloNatura** organizza escursioni in mountain bike fino al 15 novembre. In luglio l'11-12-13 partenza da Pavullo e arrivo a Levanto nelle Cinque Terre percorrendo 220 Km. tutti fuoristrada. Il 13 agosto pedalata su strada che da Pavullo passando per l'Abetone e il Passo dell'Olmo porta a Porretta Terme. Info [www.ciclonatura.it](http://www.ciclonatura.it)

**Il Centro Visita Due Ponti** di Fanano organizza dal 28 giugno al 9 novembre escursioni, camminate didattiche, trekking notturni. Info tel. 0536/325586- 0536/68696

**Il gruppo escursionistico L'Ofiolite di Varana** di Serra organizza fino al 16 agosto trekking e visite guidate gratuite volte alla conoscenza del territorio locale, tra le mete: le cascate del Bucamante, il Sasso delle Streghe, la Vanga del Diavolo, Sassomorello, il lago Pratignano, Cerreto di Rocca S.Maria, orto botanico e ofiolite di Varana, Pontelame e Carbonara. Info tel. 338/3291448-0536/843434

**Il gruppo escursionisti di Lama** organizza dal 28 giugno al 23 agosto trekking guidati tutti i sabato. Tra le mete figura il rifugio Battisti, il M.te Rondinaio, i Denti della Vecchia e Foce del Giovo, Sasso Tignoso, Libro Aperto, Corno alle Scare, San Pellegrino in Alpe. Info tel. 0536/44146-48408

**La Scuola Italiana di Mountain Bike del Cimone** organizza escursioni in mountain bike cross country a Fanano il 29 giugno, il 19 luglio sul percorso della Linea Gotica, il 27 giro panoramico, il 9 agosto notturna di San Lorenzo al Monte Emiliano, il 16 bimbi bike giro per famiglie.

A Sestola invece escursione panoramica il 2 agosto mentre il 24 l'apuntamento è dedicato ai bambini. Info tel. 0536/68563-62324

Le guide del **Parco dei Sassi di Roccamalatina di Guiglia** conducono i visitatori per il nuovo itinerario delle Guglie il 29 giugno, il 15-17 agosto, il 5-12-19-26 ottobre. Ritrovo nel centro visita alla Pieve di Trebbio alle 9 o alle 15. Info tel. 059/795721.

Nel **Parco Faunistico di Festà a Marano** dal 2 luglio al 27 agosto ogni mercoledì sera passeggiata guidata. Ritrovo ore 19 nel Borgo storico.

**L'Associazione Montagna Nuova** organizza trekking e bicicletate, in particolare il 6 e 7 luglio escursione nel parco del Frignano dalla Valle delle Tagliole fino alla cima del Monte Giovo e Rondinaio. Info tel. 0571/671858-333/2747365. Le gite si estendono anche alle Alpi Marittime, Apuane e sul Pò.

**Il rifugio Capanna Tassone a Fanano** organizza: il 28 e 29 giugno una escursione guidata in mountain bike con discesa free ride e recupero in pulmino. Il 19 e 20 luglio a piedi dal Libro Aperto al Corno alle Scale. Info tel. 0536/68364.





# CASTELLO CON VISTA

**L**e referenze erano di alto lignaggio, non è un caso che quando Torquato Tasso, dovette “cambiare aria” e allontanarsi da Bologna, dove per alcune strofe troppo spinte il poeta della Gerusalemme Liberata rischiava le ire funeste dei parenti di alcune pulzelle, scelse l’ospitalità della famiglia Rangoni nel borgo di Castelvetro. Ma anche moderni viaggiatori, con il vizio di descrivere una località paragonandola con altre già note, avevano decretato per le colline di Castelvetro un voto di eccellenza: “sembra di essere nelle colline toscane, queste strade quiete, nel verde ricordano le strade della chiantigiana o del senese”.

Castelvetro infatti non è solamente uno splendido borgo medievale, arroccato su un costone roccioso che fa la guardia a una pianura che si stende piatta fino all’orizzonte, è una delle posizioni più suggestive del territorio modenese.

Una collina dolce, morbida, verde che rende questi paesaggi di una bellezza riposante e allegra. Qui si coltivano a vista d’occhio i vitigni che danno vita al Grasparròssa, uno dei tre lambruschi doc del modenese, cui è stato dedicato una vera e propria “casa” nello splendido castello di Levizzano, una straordinaria perla di queste colline.

Con queste premesse il riconoscimento di “località di grande

interesse turistico e ambientale, di luogo di turismo sostenibile” da parte del Touring Club Italia per Castelvetro era fortemente atteso. Se lo aspettavano le amministrazioni locali che da anni puntano alla valorizzazione turistica e ambientale della zona con scelte che privilegiano uno sviluppo compatibile, ma soprattutto i tanti operatori di nuove imprese, ristoranti, fattorie e agriturismi, bed and breakfast e esercizi enogastronomici, che fanno dell’accoglienza e dell’ospitalità il loro cavallo di battaglia.

E da sabato 10 maggio su Castelvetro sventola la “bandiera arancione” del Touring consegnata al sindaco Roberto Maletti dai responsabili del Touring nel corso di una premiazione avventata a Milano. La bandiera è un marchio che certifica la qualità turistico-ambientale dei piccoli Comuni dell’entroterra, un marchio di cui, con Castelvetro, possono fregiarsi altri tre Comuni modenesi premiati nel 2001: Fanano, Fiumalbo e Sestola. La certificazione viene assegnata al termine di una serie di severe verifiche e sopralluoghi nel territorio che prendono in esame la qualità dei servizi turistici, la ricettività, la qualità dell’ambiente e la salvaguardia delle emergenze storiche e artistiche. Nell’ultimo anno il Touring ha raccolto la candidatura di nove Comuni da tutta Italia, sette dei quali hanno superato la preselezione mentre solo Castelvetro ha dimostrato di avere tutti i requisiti necessari. Ideate nel 1999 le bandiere arancioni hanno il patrocinio dell’Enit e nel 2001 sono state riconosciute dall’Organizzazione Mondiale del Turismo come esperienza italiana di successo nel campo del turismo sostenibile.

C.D.

**A**  
*Castelvetro  
sventola  
la bandiera  
arancione  
del Touring  
Club Italia*

La piazza di Castelvetro

Il castello di Levizzano





GABRIELE  
RONCHETTI

# EMOZIONI DI PIETRA

**N**ove  
scultori  
al Simposio  
di scultura  
su pietra  
di Fanano

**L**a pace, la solitudine, il sogno, il ponte, l'incontro. Sono questi i temi che saranno scolpiti su pietra alla XXVII edizione del "Simposio Internazionale di Scultura su Pietra", in programma a **Fanano dal 28 giugno al 20 luglio**. Un



nika Griesgraber dalla Polonia e Kamen Tanev dalla Bulgaria. Tutti scultori di grandi capacità artistiche e con una consolidata esperienza nei simposi internazionali. I laboratori allestiti al Lido sono, come sempre, aperti al pubblico e sarà spettacolare veder modellare e scolpire, giorno dopo giorno



moria storica.

Non è stato dimenticato, tuttavia, un tema caro a Fanano, quello dell'avventurosa vicenda dell'emigrante e cercatore d'oro Felice Pedroni, fondatore della città di Fairbanks in Alaska, cui sarà dedicata una scultura sulla piazzetta della natia Trignano.



**INFO**  
Simposio Scultura  
su pietra di Fanano  
tel. 0536.68696  
[www.simposiodifanano.it](http://www.simposiodifanano.it)  
e-mail: [info@simposiodifanano.it](mailto:info@simposiodifanano.it)

appuntamento di grande spessore artistico, cresciuto molto in questi anni, ormai a buon diritto nel novero internazionale dei simposi artistici che contano.

Lo dimostrano le oltre 130 richieste di partecipazione giunte agli organizzatori dell'APT di Fanano da ogni parte del mondo, ridotte a 80 inviti in una prima selezione per la presentazione dei progetti. Trentotto i progetti-bozzetto giunti a Fanano, fra cui la commissione artistica del Simposio ha scelto quelli che si trasformeranno in sculture monumentali nelle tre settimane di laboratorio a cielo aperto al Lido di Fanano.

Sono stati chiamati a partecipare gli italiani Andrea Buttazzo, Nico Colle, Stefano Grattarola e Giuliano Giussani; Ko Jae Chun dalla Corea del Sud e Toru Saito dal Giappone; l'argentino Juan Carlos Segovia; Domi-

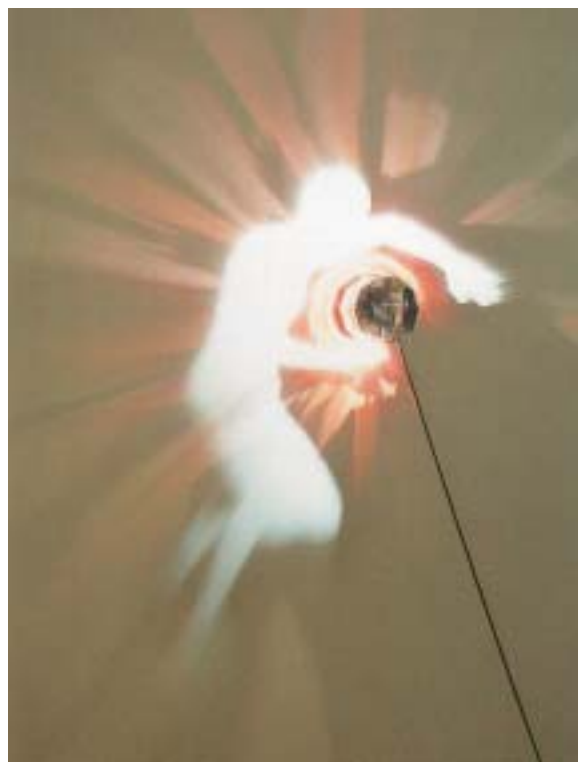
in tempo reale, opere d'arte che saranno poi collocate nei punti più significativi del territorio. Gli scultori lavoreranno fianco a fianco conoscendosi, e vivranno tre settimane nelle atmosfere appenniniche di un paese dove ancora forte e radicata è la tradizione dei "picchiarini", gli scapellini della pietra, sicura fonte d'ispirazione per far scaturire dai blocchi di arenaria le giuste emozioni artistiche. Anche il luogo scelto quest'anno, il Lido, chiamato così perché vi sorgeva la piscina di Fanano, è decisamente suggestivo: un'oasi verde attrezzata a ridosso dell'acqua, dove la vicina confluenza dei torrenti Ospitale e Fellicarolo dà origine al Leo, a due passi dai Due Ponti, sede di un Centro visite del Parco del Frignano, realizzato pochi anni fa in un antico opificio idraulico ottocentesco.

Diversi i temi affrontati, ma uno su tutti (che caratterizzerà anche un interessante **convegno il 19 luglio**): quello intitolato "Una linea di pace", connoterà il Simposio 2003. Una linea idealmente collegata, nell'ottica quanto mai attuale della pace, con quella Linea Gotica dell'Appennino toscano-emiliano, teatro delle battaglie finali della Seconda guerra mondiale in Italia. Anche la collocazione successiva delle sculture, terrà conto dei siti legati a questa me-

Come di consueto, anche quest'anno il Simposio sarà arricchito da numerose iniziative culturali collaterali, dalla musica al teatro, dalla danza alla poesia, dai convegni alle tavole rotonde. L'inaugurazione ufficiale, alla presenza delle autorità, è prevista al Lido alle 17 di domenica 6 luglio. Informazioni aggiornate sono sul sito Internet del Simposio, dove si può anche navigare virtualmente nel Parco Museo all'aperto di Fanano (parte del sistema museale modenese), e ammirare oltre duecento sculture realizzate nei vari Simposi dal 1983 ad oggi.







MARIO BERTONI

**L**a forma, la luce, l'ombra nella ricerca artistica di Fabrizio Corneli e Sibylle Mania

A sinistra "Illuminato I", a destra "Iperbarico V", opere di Fabrizio Corneli

## CONIUGAZIONI IV

**P**rosegue nella Chiesa di San Paolo la fortunata esperienza di Coniugazioni, ciclo di mostre in collaborazione con la città di Weimar giunta alla sua quarta edizione.

Anche quest'anno la formula, già collaudata, prevede la presenza di due artisti al castello di Ettersburg, precisamente l'artista tedesca Liz Bachuber e il modenese Marco Giovani, mentre a Modena esporranno Fabrizio Corneli (Firenze, 1958) e Sibylle Mania (Jena, 1967). La novità consiste nel fatto che la scelta degli artisti è dipesa dal tema che lega le due iniziative, vale a dire "l'ombra", nozione presente da sempre nei diversi campi del sapere: attraverso lo studio dell'ombra gli Egizi innalzarono le Piramidi, dalla sua cattura, secondo un'antichissima tradizione riportata da Plinio, sarebbe nata la pittura, nel mito della caverna di Platone l'ombra simboleggia il mondo delle apparenze. Dalla seconda metà del secolo scorso, nelle arti visive l'ombra è divenuta una presenza autonoma, perfino un materiale da lavorare, corpo solido o organismo virtuale.

Per quanto concerne gli artisti presenti a Modena, già dalla fine degli anni settanta Fabrizio Corneli ha intrapreso una ricerca sui paradossi dell'ombra, indagata in rapporto alla forma (anamorfosi) o in rapporto al tempo (sovrapposizione immagine-realtà, meridiana) ed è

sicuramente uno degli artisti di maggior rilievo nel panorama internazionale per l'originalità con cui ha saputo sviluppare il rapporto tra la forma, la luce e l'ombra. Anche in questo caso, egli presenta una serie di opere ottenute dalla proiezione sul muro di piccole maquette con esiti che fanno tesoro delle esperienze delle avanguardie storiche come di certe tradizioni orientali.

Il lavoro di Sibylle Mania, incentrato prevalentemente sulla fotografia, è caratterizzato dall'indagine sulle "tracce", come momento di incontro e di congiunzione tra l'oggetto, l'intervento umano e il tempo: possono essere particolari di reperti archeologici, di suppellettili o di oggetti trovati, o, più semplicemente, come nel caso dell'installazione di Modena, di ombre proiettate su di uno schermo (una tenda) che, una volta fissate, sono riproposte in condizioni simili a quelle in cui erano state fotografate. Una sorta di raddoppiamento, di doppio diaframma, attraverso il quale ciò che la macchina ha fissato è restituito in una dimensione fluida e dinamica.

Una mostra da meditare, più ancora che da guardare, come lo sono state, in modi e forme diverse, tutte le mostre proposte in questi anni per il ciclo di Coniugazioni, esempi di un'arte che si pone in controtendenza rispetto alle mode dilaganti e che invoca il silenzio.

**Coniugazioni IV**  
Chiesa San Paolo  
Via Francesco Selmi  
Modena  
14 giugno - 13 luglio 2003  
Orari  
da martedì a venerdì  
17-19,30  
sabato e domenica  
10-13/17-20  
chiuso il lunedì  
ingresso gratuito



"Schatten" (ombre),  
opere di Sibylle Mania



R.A.

# FIATO ALLE TROMBE

**D**al 7 al 12 luglio si svolge a Modena il Festival internazionale delle bande militari. Sarà preceduto da Rataplan, il meeting dei gruppi musicali giovanili della regione

**S**oldati italiani a cavallo e aviatori del Marocco, musicisti in uniforme dall'Austria e dalla Germania e strumentisti delle forze armate Ucraine.

Con sette bande provenienti da cinque paesi e una decina di concerti e parate in sei giorni, Modena si prepara ad accogliere dal 7 al 12 luglio la dodicesima edizione del Festival internazionale delle bande militari, ispirato al Military Tattoo scozzese di Edimburgo.

La manifestazione, che lo scorso anno ha registrato oltre 20 mila spettatori, si svolge sotto l'alto patronato del Presidente della Repubblica ed è organizzata dal Comune di Modena, dall'Accademia militare, dalla Fondazione Cassa di Risparmio di Modena e dalla Fondazione Teatro Comunale con il patrocinio della Presidenza del Consiglio dei Ministri, dei Ministeri della Difesa, degli Affari esteri e dei Beni culturali, della Regione Emilia-Romagna e della Provincia di Modena.

L'Italia è rappresentata dalla Banda dell'Esercito, dalla Banda della Brigata Aosta e dalla Fanfara della Brigata Pozzuolo del Friuli. L'Ucraina - che partecipa per la prima volta al Festival - è rappresentata dalla Banda delle Forze armate, l'Austria dalla Banda del Distretto militare Alta Austria, la Germania dalla Banda delle Forze armate e il Marocco dalla Banda delle Forze aeree reali.

Dopo una serie di anteprime in programma **lunedì 7 luglio** in vari comuni della provincia (**Mirandola, Sassuolo e al Parco d'Avia di Modena**), l'inaugurazione ufficiale del Festival avverrà martedì **8 luglio nella piazza del Palazzo Ducale**, dove saranno allestite tribune per 3 mila posti e dove sono previsti spettacoli anche **giovedì 10 e sabato 12**.

frequentano i complessi giovanili e le scuole di formazione musicale (130 solo in Emilia-Romagna). Promosse e sostenute dalle associazioni bandistiche e dalle amministrazioni pubbliche, le scuole sono diventate un punto di riferimento per le famiglie interessate all'educazione musicale dei figli, come dimostrano le diverse migliaia di giovani e ragazzi che le



**Mercoledì 9 e venerdì 11 luglio** le bande suoneranno in concerto nel **cortile d'onore dell'Accademia** militare, trasformato in una platea di oltre 2 mila posti. Sempre **il 9 luglio** alcune bande si esibiranno a **Carpi, San Possidonio, Cavezzo, San Felice**. Lo spettacolo conclusivo del Festival del 12 luglio sarà annunciato alle 17.30 dalla parata nelle vie del centro storico.

La dodicesima edizione del Festival sarà preceduta **sabato 5 e domenica 6 luglio** dalla seconda edizione di Rataplan, il meeting dei gruppi musicali giovanili promosso dall'assessorato alla Cultura della Regione, dal Festival internazionale delle bande militari e dall'associazione regionale delle scuole di musica "Assonanza".

La manifestazione, che prende il nome dal termine che indica il rullo del tamburo, è dedicata ai giovani dai 7 ai 25 anni che

frequentano. La seconda edizione di Rataplan propone sabato 5 luglio concerti pomeridiani di tutti i gruppi strumentali in piazze, chiostri e chiese del centro storico e uno spettacolo musicale di chiusura nella piazza del Palazzo ducale. Domenica 6 luglio concerti e incontri con il pubblico sono in programma in diversi centri della regione.

## I NUMERI DEL FESTIVAL

*Cifre e curiosità della dodicesima edizione del Military Tattoo di Modena*

1000 musicisti, tra gruppi giovanili, bande militari e coristi oltre 20 gruppi musicali giovanili  
7 bande militari  
5 paesi rappresentati  
20 appuntamenti musicali in città e in provincia  
400 metri quadrati di palcoscenico nel Cortile d'onore del Palazzo ducale  
2200 posti a disposizione del pubblico nel Cortile d'onore del Palazzo ducale  
3000 posti a disposizione del pubblico in piazza Roma  
72 bande presenti alle prime dieci edizioni del Festival  
28 Paesi rappresentati alle prime dieci edizioni

### Festival Internazionale delle Bande Militari

[www.modenafestivalbande.it](http://www.modenafestivalbande.it)  
il biglietto di ingresso costa 8 euro, gratuito per chi ha meno di 15 e più di 65 anni

#### Rataplan

ingresso gratuito a tutti gli spettacoli

Tel. 059.206993 - 059.200031





# A TEATRO CON FRANCESCO I

**A**ncora una volta le Serate Estensi riportano Modena per dieci giorni agli splendori della corte d'Este.

Accanto ai tradizionali spettacoli, giochi, banchetti e mostre, la storia del teatro barocco e i grandi apparati scenici di Corte sono il filo conduttore della dodicesima edizione delle Serate Estensi.

“Si alza il sipario sul teatro di Corte” è l'evento espositivo allestito nella cornice della **Chiesa S. Carlo fino al 20 luglio**: la ricostruzione in dimensioni reali del palcoscenico del teatro della Spelta, il Grande Teatro Ducale di Corte commissionato da Francesco I d'Este nel 1654. Francesco I d'Este volle un Teatro stabile che consentisse di “non andare in prestito di teatri” o ricorrere all'utilizzo di piazze, normalmente destinate ad accogliere le rappresentazioni teatrali effimere, che a Modena - già dall'arrivo di Cesare d'Este, emulando i fasti ferraresi - erano occasione di eventi spettacolari.

Un teatro andato in disuso, ma fonte di grande orgoglio per Casa d'Este, per la fama dell'architettura e del suo artista, Gaspare Vigarani, architetto, idraulico, ingegnere, chiamato nel 1659 a Parigi dal Re Sole - Luigi XIV - per creare negli spazi del Palazzo delle Tuileries la Salle des Machines. La mostra ripercorre, in una fusione di classicismo e barocco i cambiamenti di un'epoca, ove anche gli spazi teatrali si modificano trasformando la scena in un mondo in movimen-

to, rivolta non solo al “principe” e alla sua corte, ma ad un pubblico più ampio. Proprio nel '600 il teatro di piazza si trasforma, con la nascita di generi nuovi tra cui la Commedia dell'arte. Lo Zanni, Arlecchino, Pulcinella sono frutto della particolare evoluzione del teatro



italiano e del suo mondo variegato, che irrompe sulla scena con marionette, saltimbanchi, burattini. Questo teatro colorato e magico chiude il sipario della mostra con alcune pregevoli marionette e fondali di teatrino, provenienti dalla collezione del Conte De Courten, di ambito bibienesco e veneziano, oggi conservate presso il Museo Davia Bargellini di Bologna. Le serate storiche prendono il via al Parco Novi Sad il **20 giugno** con la partita di Calcio Storico e il Concerto per Fuochi d'Artificio, mentre il **21 giugno** torna il torneo cavalleresco della Quintana. Teatro, s o - gni, av-

venture e gesta epiche sono di scena in Piazza Grande il **22 giugno** con il Grande Spettacolo Estense alla Corte del Duca ispirato al Don Chisciotte di Cervantes, una proposta firmata da Valerio Festi.

Il Teatro Comunale aprirà le porte eccezionalmente il **24 giugno** per ospitare il Concerto Grosso eseguito dall'Academia Montis Regalis. In Piazza Grande il **27 giugno** la Grande Sfida Estense ripropone le antiche tenzoni popolari fra le squadre di Modena e dei Comuni della Provincia. Ancora Piazza Grande sarà teatro il **28 giugno** dell'antico Mercato estense, mentre in Vicolo Lanfranco e in piazza Torre, ai piedi della Ghirlandina, saranno allestiti il Banchetto dei Nobili e il Banchetto Popolare con ricette d'epoca.

La serata conclusiva, il **29 giugno**, getta un ponte fra passato e presente: la Sfilata di Moda proporrà, com'è ormai tradizione, preziosi abiti storici accanto a prestigiose firme della moda italiana: quest'anno in passerella sfileranno le coppie celebri del teatro, da Shakespeare a Goldoni, e a seguire le ultime collezioni della stilista modenese Maria Grazia Severi.

A.A.

**S**erate Estensi a Modena è di scena il teatro di corte. Dal 19 al 29 giugno dieci giorni di spettacoli, giochi, banchetti e mostre sul tema del teatro barocco. Fino al 20 luglio mostre sul teatro di corte

**Serate Estensi**  
Comune di Modena  
Assessorato allo Sport  
segreteria Serate Estensi  
Tel. 059.206707 - 059.206802  
fax 059.206858  
serate.estensi@  
comune.modena.it  
Tutte le manifestazioni  
sono ad ingresso libero





DORIANO RABOTTI

**M**odenesi protagonisti anche nel rugby. La Moreno Modena vola in serie A



Immagini di azioni di gioco della squadra Moreno Modena

A destra la squadra under 12 vincitrice del titolo italiano



# PACCHETTO DI MISCHIA



**D**a quest'anno, la palla ovale rimbalza solo in avanti. È una stagione da ricordare, quella che si è appena conclusa, per il rugby modenese. La Moreno Modena ha conquistato la serie A, i giovani del vivaio crescono bene, e anche in provincia è finalmente arrivato il risultato tanto inseguito dalla Modena Tir Formigine, promossa in serie B dopo molti tentativi. Aggiungiamo il nuovo campo, per il quale il progetto è già pronto, e il quadro è completo. Eppure, certi successi non arrivano mai per caso. E gli anni fortunati nascondono in realtà un lavoro certosino alle spalle. Anche se gli artefici del piccolo miracolo targato Moreno Modena non si aspettavano di fare centro al primo colpo, con una società nata nell'estate scorsa per ri-

levare l'eredità del vecchio A.S. Rugby Modena. Il presidente della Moreno, Almer Berselli, ha tanto entusiasmo ma anche una buona dose di sano realismo. E ammette che solo a campionato in corso il gruppo affidato a Ogier si è davvero reso conto di poter salire di categoria. Ha centrato l'obiettivo, e poi ha vinto anche lo scudetto di serie B, trofeo se volete platonico, comunque di grande soddisfazione. Berselli sa e spiega che non era facile vincere subito, al primo anno di vita della nuova società che ha abbandonato il biancoverde della tradizione per scegliere un modene-

sissimo gialloblu: "No, non era facile perché il nostro obiettivo dell'estate era di fare un campionato tranquillo e provare a divertirci. Quando ci siamo trovati a fare i conti con le avversarie, abbiamo capito che eravamo in tre a lottare per due posti, e abbiamo cominciato a crederci". Ed è arrivata la serie A, ovvero la seconda serie nazionale, alle spalle del blasonatissimo Super Ten dove giocano i mostri sacri (e dove il Benetton Treviso ha vinto l'ultimo scudetto). Berselli sembra tranquillo, anche se spese e difficoltà aumenteranno: "Credo che il gruppo sia già







buono e con pochi ritocchi possa essere alzato il livello medio. Ovviamente partiremo per restarci, in serie A. La cosa positiva è che i due gruppi si sono amalgamati: quello storico modenese ha accolto bene l'altro, composto da bolognesi, sia in campo che fuori". Anche per questo, il presidente ha voluto dedicare al gruppo storico dei modenesi questa promozione. Gen-

te che c'era quando la squadra della nostra città faticava a salvarsi in B, gente che ha accettato i nuovi arrivati senza fare tante storie, pur sapendo che al gruppo "indigeno" sarebbe toccato giocare meno. "Ma si sono sempre allenati con la stessa intensità, con lo stesso impegno, anche quelli che poi non andavano in campo per giocare", spiega Berselli. Che ha scelto di persona

gli innesti "stranieri" per potenziare il gruppo: i due rumeni Nichitean e Ivanciuc, l'inglese Evans e gli italo-argentini Torraga e Camusso. Ma soprattutto l'australiano Michael Choromanski, piccolo colosso australiano di 27 anni. A Sydney la sua ricca famiglia, di origini polacche, ha un'ampia tenuta agricola dove produce olio d'oliva. Lui ha deciso, con la moglie Jennifer, di vivere per tre anni in Europa. L'amico Chris Mandalatis, che gioca ad Alghero, lo ha segnalato a Modena. Potrebbe stare nel Super Ten, ma ha preferito la B. La vita nella nostra città gli è subito piaciuta: al primo appuntamento, è arrivato in ritardo perché dopo aver visto Piazza Grande ha iniziato a girare per i negozi, chiedendo se c'era un appartamento in affitto, con vista sul Duomo. E una volta sistemato (non in centro, purtroppo per lui), si è iscritto ad un corso di cucina. "Mi piacciono tortellini e gnocco, ma anche le scaloppine. Sto imparando a fare la pastella". In campo, l'ha già stesa bene.

INFO  
Campo Com.le di Rugby  
Via Gasparini  
Tel. e fax 059.280208  
www.modenarugby.it  
unico club che cura  
il settore giovanile

## UNO STADIO NUOVO ANCHE PER LA PALLA OVALE

**L**o sapevano prima di cominciare, ma aver vinto il campionato da alla notizia un sapore speciale. La Moreno rugby che ha centrato l'accesso in serie A avrà anche una nuova casa, fatta come si deve. Chi ama il rugby proverà un sentimento contrastante: da una parte, il vecchio campo di via Gasparini è quello sul quale sono state scritte le pagine più belle dello sport della palla ovale, a Modena. Ma dall'altra, è appunto un campo vecchio, con tanti problemi.

Al momento di fondare la nuova società, i dirigenti della Moreno lo sapevano bene. E infatti, assieme al gruppo rinnovato, hanno anche presentato un progetto che porterà a un impianto invidiabile, in tempi relativamente brevi: "Sarà pronto a Vagiglio, ma non prima di tre anni. Nel frattempo continueremo a giocare a Modena Est - racconta il presidente Almer Berselli. Dal 2004 sarà pronta una prima parte della nuova struttura, che completata conterà su un campo per le partite e due campi per gli allenamenti".

Come dire che Modena in serie A vuole restarci, non solo con la squadra...



Immagini di azioni di gioco della squadra under 13

## SCUOLA DI PILONI

**L'**annus mirabilis del rugby coinvolge anche i giovani. Ed è forse il segno più importante, perché le promozioni delle prime squadre valgono soltanto se alle spalle c'è un movimento. Nel caso di Modena, la stagione del raccolto è anche quella della semina, e i frutti si preannunciano abbondanti e saporiti. La ciliegina sulla torta c'è già, se si pensa alla convocazione nella nazionale per Andrea Nichelini e Andrea Sola: il primo è un pilone della Under 19, il secondo fa parte dell'Under 17. Intanto, le società e le scuole lavorano bene insieme. Organizzando, per esempio, raduni come quello che ha portato al campo di via Gasparini squadre da tutta la regione nella categoria Under 13, con centinaia di bambini usciti dai centri di avviamento organizzati dal Modena Rugby alle scuole medie Lanfranco di Modena e all'istituto omnicomprensivo di Campogalliano. Il progetto del Modena Rugby Club è seguito dal Prof. Ivan Ruggeri, da Claudio Menozzi e da alcuni giocatori under 19. Proprio la scuola di rugby delle medie Lanfranco ha vinto il titolo italiano di categoria, a Jesolo, nella categoria under 12. Hanno battuto in finale il Monti Rovigo per 7-0.



# A TUTTA MUSICA

Quattro rassegne di musica promosse dalla Provincia di Modena

## FESTIVAL DELLE PROVINCE

Le Province vogliono entrare nel cuore dei cittadini e affermarsi anche come promotori di cultura, per questo le Province di Modena, Torino, Cuneo e Lecce hanno scelto di ampliare la rassegna di teatro e musica che lo scorso anno aveva ricevuto lusinghieri apprezzamenti.

Quest'anno a Modena la formula prevede di portare i cittadini nel Palazzo, infatti tutti gli spettacoli si terranno nel cortile della sede della Provincia di Via Martiri della Libertà n. 34, tranne lo spettacolo che si terrà nella piazza di San Felice il 27 giugno con "A veglia col fulesta" del gruppo Arrivano dal mare.

Il Festival delle Province prende avvio il 27 di giugno con la danza di "Tributo to the Wu" con il gruppo Da Cru; il 28 giugno prosegue con "Antiche musiche da ballo della bassa reggiana" con l'ensemble I Violini di Santa Vittoria. Dal 29 sarà di scena il teatro con "Il canto delle donne" a cura dell'Associazione La Manica Tagliata, il 30 giugno "I Segreti di Arlecchino" con Enrico Bonavera, l'1 luglio "In bicicletta" con Gerardo Mastrodomenico e il 2 luglio "Veglia d'Amore e diVino" con il Teatro delle Forme. Il festival si chiude il 3 luglio con la musica de "La serva padrona" a cura degli Amici della Musica. Gli spettacoli musicali e teatrali iniziano alle 21.45 e l'ingresso è gratuito.



## ECHI MUSICALI

Un viaggio musicale intorno al mondo per riascoltare melodie intramontabili. È questo il filo conduttore della rassegna "Echi musicali, un cartellone di concerti in Appennino che prende il via il 28 giugno a Fanano con uno spettacolo di chitarra e violino in piazza. Promossa dalla Provincia di Modena con la collaborazione dei Comuni l'iniziativa si svolge, fino al 31 agosto, nelle diverse località turistiche dell'Appennino modenese. "È un cartellone dedicato soprattutto ai turisti - spiega Mario Lugli assessore provinciale alla Cultura - per offrire loro una occasione di svago e intrattenimento all'insegna della qualità". Nel mese di luglio Echi musicali saranno il 3 a Fanano con "Operetta che passione" a cura della Compagnia '900, il 4 nel Castello di Montefiorino con "Frammenti di arpa celtica", il 5 a Marano con il gruppo Mediterranea che esegue musica spagnola e flamenco in piazza, il 10 a Serramazzone con "Melodies" concerto con voce e chitarra in piazza, l'11 a Pavullo con "Follie d'operetta" della Compagnia '900 in piazza, il 18 a Montese con Modern Free Trio musica Ispano-Americana nel cortile del Castello, il 19 a Fanano "Jazz che passione" con soprano e piano in piazza, mentre a Marano la stessa sera "La vera storia del musical" con l'Electric Musical in piazza, lo spettacolo replica il 25 a Lama, il 26 a Sestola con "Mediterranea" musica spagnola e flamenco in piazza. In agosto: l'1 a Fanano Modern Free Duo concerto in piazza, il 2 a Montebanzzone di Prignano "Musica poesia e vecchi ricordi sotto le stelle" con l'Ensemble Nino Rota, mentre nella chiesa di Pavullo sempre il 2 "Il tocco degli angeli" con il quartetto a plectro Caput Gauri, il 6 a Cerpignano di Zocca "Mozart e dintorni" concerto pianistico, il 7 a Fanano clarinetto e pianoforte in piazza, sempre il 7 a Serra "Follie d'operetta" con la Compagnia '900 in piazza, l'8 a Montecreto "Note tzigane e melodie indimenticabili" con violino e chitarra a Corte Segantini, il 9 a Montese "Mediterranea" spettacolo di flamenco e musica spagnola in piazza, il 10 a Pievepelago flauto e chitarra in Comune alle 18. Tutti i concerti iniziano alle 21 e sono gratuiti. Info tel. 338/9900455



## LUNGO LE ANTICHE SPONDE

Le più belle ville signorili lungo il fiume Panaro saranno ancora una volta lo scenario della rassegna musicale "Lungo le antiche sponde" che prende il via il 28 giugno a Ravarino nella Villa Bonasi Benucci di Stuffione, con Ensemble Musicale "Cantieri d'Arte". L'iniziativa è promossa da Provincia di Modena, Unione dei Comuni del Sorbara e dai Comuni sedi dei concerti.

Il 29 giugno a San Cesario alla Corte di Villa Boschetti, Diego Origlia presenta contaminazioni mediterranee-occitane-sudamericane. La rassegna prosegue in luglio: l'1 a Nonantola nell'Azienda agricola Piccinini con il Quintetto "Ottorino Respighi" soprano e quartetto d'archi, il 2 a Bomporto nella Villa Guidelli a Solara, con un duo violino-fisarmonica, il 3 nella chiesa di San Clemente a Bastiglia con l'orchestra a plectro Caput Gauri e una orchestra di mandolini, il 5 a Ravarino nella residenza Manfredini Garagnani a Stuffione con il gruppo Cormac che eseguirà musiche etniche e irlandesi, sempre il 5 a Savignano al Borgo Castello, con il Rossella Graziani Swing Quartet, il 6 a San Cesario a Villa Boschetti musiche della tradizione spagnola, il 10 a Bastiglia nel Cortile della biblioteca con l'Orchestra di fisarmonica Luigi Valcavi, l'11 a Bomporto nella villa Federzoni a Solara, con il coro gospel Serial Singers, il 12 a Savignano nel Borgo Castello "Operetta che passione", il 16 a Bomporto nella villa Cavazza a Solara "Notte di musical", il 19 a Finale nel cortile del castello, duo chitarra e mandolino e nello stesso luogo ma il giorno 26 duo soprano - pianoforte un omaggio a Gershwin.

I concerti iniziano alle 21 e sono gratuiti.



## ARMONIE FRA MUSICA E ARCHITETTURA

Dopo il tradizionale concerto inaugurale tenuto il 22 giugno presso la Basilica di San Pietro di Modena la VII Edizione della Rassegna Armonie fra Musica e Architettura si sposta nelle straordinarie chiese della provincia modenese nei mesi di luglio, agosto settembre.

Il tema di questa edizione promossa dalla Provincia di Modena, in collaborazione con l'associazione "Amici dell'organo" e i dieci Comuni modenesi sarà "J. S. Bach" e "Italia".

Nel mese di luglio la rassegna presenta: il 19 tre concerti d'organo a Frassinoro nella chiesa di Fontanaluccia, Enrico Zanovello, a Pavullo nella chiesa di Renno, Letizia Romiti, a Polinago nella chiesa di Gombola Stefano Rossi; il 27 a Lama nella chiesa di Sant'Antonio la soprano Reiko Sanada e all'arpa Maria di Giulio, a Pavullo nella chiesa di Coscogno, Massimiliano Raschiotti organista, a Sestola nella chiesa di San Nicola, Federica Iannella organista; il 28 a Fiumalbo concerto "promenade" dell'organista Massimiliano Raschiotti nella Chiesa di San Bartolomeo e all'Oratorio di S. Caterina, il 31 a Montese nella chiesa di Semelano, Letizia Romiti organo e Elena Romiti oboe. In agosto prosegue: il 4 a Sestola nella chiesa di Vesale, con l'organista Roland Muhr, l'8 a Fanano nella chiesa di Fellicarolo, flauto e cembalo con Stefania Marusi e Francesco Baroni, a Palagano nella Pieve di S. Giulia a Monchio, violino, violoncello e chitarra con Edda Chiari, Antonio Braidi, Simona Boni; il 10 a Serramazzone nella chiesa di Ligorzano, con l'organista Alfonso Gaddi.

Tutti i concerti iniziano alle 21 e sono gratuiti





### FESTIVAL FILOSOFIA, CENTO APPUNTAMENTI SULLA VITA

**L**ezioni di grandi maestri del pensiero contemporaneo – dal teologo tedesco Jürgen Moltmann al filosofo spagnolo Fernando Savater, dall'antropologo Francesco Remotti al filosofo sociale Michel Maffesoli - ma anche "cene filosofiche" ideate dall'Accademico dei Lincei Tullio Gregory, installazioni di Franco Vaccari e Mario Merts, mostre su Francesco Guccini e sui luoghi antropologici della vita, performance sul treno delle ferrovie provinciali, letture, iniziative per bambini. Sono solo alcuni degli oltre cento appuntamenti – dai tutti gratuiti - del terzo Festival filosofia, dedicato quest'anno al tema della vita e in programma **a Modena, Carpi e Sassuolo dal 19 al 21 settembre** per iniziativa della Regione Emilia-Romagna, della Provincia, dei tre Comuni, della Fondazione Collegio San Carlo (che ha curato il programma) e della Fondazione Cassa di Risparmio di Modena. Come nelle edizioni precedenti – dedicate a felicità e bellezza - il cuore del Festival (che lo scorso anno ha registrato oltre 30 mila presenze) sarà costituito da lezioni magistrali di grandi pensatori italiani e stranieri, conversazioni, letture, dibattiti.

**Info: tel. 059 421210 e al sito [www.festivalfilosofia.it](http://www.festivalfilosofia.it).**

### PAGINE SCELTE

**È** una delle iniziative più interessanti dell'estate culturale modenese. Nelle piazze della montagna la Provincia di Modena e Emilia Romagna Teatro Fondazione Modena in collaborazione con i Comuni di Fiumalbo, Frassinoro, Montefiorino, Montese, Pavullo, Polinago e Sestola portano gli scrittori a leggere opere scelte dalla

letteratura sacra e fantastica. La rassegna "*miracoli e prodigi in viaggio tra l'anima e l'inconscio*" si apre **10 luglio a Fanano** (chiesa di S. Silvestro, ore 21 come tutti gli incontri in rassegna) dove Vito legge *Vite di santi dalla Legenda Aurea* di Jacopo da Varagine. Il **1° agosto a Fiumalbo** Arnoldo Foà legge *Il califfo dell'hashish* di Gerard De Nerval; il **4 agosto nel castello di Montese**, Virginio Gazzolo legge *il Vampiro* di John William Polidori e *Frammento* di G.G. Byron, il **6 agosto** Vito replica **al Castello di Montefiorino**, il **7 agosto a Sestola**, Ivana Monti legge brani dal *Castello dei destini incrociati* di Italo Calvino, il **9 agosto nel castello di Gombola** a Polinago Ivano Marescotti legge *I fioretti di S. Francesco*, il **10 agosto a Frassinoro** Maddalena Crippa legge *Sant'Agostino*, lettura che il giorno successivo **11 agosto** chiuderà la rassegna **a Sestola**.

### UN PIANO PER LA PROMOZIONE DEI MUSEI

**V**ia al piano della Provincia dedicato allo sviluppo delle strutture espositive che prevede contributi complessivi per 280 mila euro da destinare, nel 2003, alla promozione, innovazione tecnologica e per l'avvio di nuovi servizi per il pubblico. Tra i progetti finanziati figurano il nuovo portale dei musei modenesi. Il nuovo servizio partirà a luglio e permetterà di accedere a tutte le informazioni su tesori, opportunità, iniziative e servizi offerti dai 60 musei del Sistema museale modenese: dalla Galleria Estense di Modena alla Galleria Ferrari di Maranello, dal Museo storico dell'Accademia

militare di Modena, ai musei dell'Università, dal museo della Bilancia di Campogalliano, al museo del Deportato di Carpi e dal museo civico di Vignola, fino ai più importanti musei civici del territorio.

### LIBRI D'ARTISTA ALLA POLETTI

**È** dedicata all'opera di Riccarda Montenero e Vittorio Tolu la mostra "Oltre la forma del libro", che sarà **inaugurata domenica 8 giugno** alle 11 alla biblioteca Poletti (Palazzo dei Musei, viale Vittorio Veneto), dove resterà **aperta fino al 26 luglio** (lunedì dalle 14.30 alle 19, da martedì a venerdì dalle 8.30 alle 13 e dalle 14.30 alle 19, sabato dalle 8.30 alle 13, ingresso libero, informazioni al numero 059-200370). Riccarda Montenero vive e lavora a Torino, alcuni suoi lavori fanno parte della collezione di libri d'artista della Biblioteca nazionale centrale di Firenze.

### VISITE IN ACCADEMIA

**È** stato siglato nei giorni scorsi il rinnovo della convenzione tra Comune di Modena e Accademia per l'apertura al pubblico del Palazzo Ducale. **Le visite si svolgeranno tutte le domeniche** dalle 9.30 alle 12.30 (salvo esigenze legate a cerimonie ed iniziative dell'Accademia stessa o quelle delle festività pasquali, natalizie e nel mese di agosto). L'itinerario di visita include tutte le sale storiche dell'Accademia militare. In presenza di richieste di particolare importanza e compatibilmente con le esigenze dell'istituto, sarà possibile concordare l'effettuazione di visite anche nelle giornate feriali e di sabato mattina. Per prenotazioni: rivolgersi a Modenatur allo 059-220022).

### NUOVO SITO DEL PALAZZO DEI MUSEI DI MODENA

**I**l Palazzo dei Musei inaugura un sito Internet con informazioni, notizie, immagini e materiali multimediali. All'indirizzo **[www.comune.modena.it/palazzodeimusei](http://www.comune.modena.it/palazzodeimusei)** si possono visitare virtualmente gli istituti ospitati nell'antico edificio di piazza sant'Agostino - Archivio storico comunale, Biblioteca estense universitaria, Biblioteca civica d'arte Poletti, Galleria Estense, Musei civici e Lapidario estense - e le raccolte permanenti allestite al piano terra, come la Gipsoteca Giuseppe Graziosi e il Lapidario romano dei Musei civici.

### IL RECUPERO DI PALAZZO MARGHERITA

**S**ono iniziati i lavori per completare il recupero di Palazzo Santa Margherita di Modena che attualmente ospita il liceo musicale "Orazio Vecchi", la biblioteca civica "Delfini" e la Galleria Civica d'Arte Moderna. Finanziato dalla Fondazione Cassa di Risparmio di Modena, l'intervento prevede l'ampliamento degli spazi della galleria, l'istituzione del Museo della figurina ed una significativa trasformazione e riorganizzazione della biblioteca, configurando così il complesso di Santa Margherita come un Palazzo della Cultura. Sarà ampliata anche la Galleria Civica destinata ad accogliere, conservare e rendere fruibili i quasi 5000 disegni di alcuni tra i maggiori rappresentanti dell'arte italiana del Novecento, cui si è aggiunto di recente il nucleo della collezione don Casimiro Bettelli, e le oltre 3000 fotografie d'autore raccolte in questi anni. Sempre al secondo piano troverà spazio anche il Museo della Figurina.



# MODENA TURISMO

## DUE MODENESI CON LA DI CENTA SULL'EVEREST

**I** modenesi Manuel Lugli e Filippo Sala hanno diretto la spedizione di Manuela Di Centa alla conquista dell'Everest: Lugli in qualità di responsabile del gruppo, Sala per il Progetto Energia. Con questa impresa, avvenuta il 23 maggio, la campionessa di fondo è diventata la prima donna a raggiungere la mitica vetta. Quest'anno si celebrano i 50 anni dalla scalata di Hillary e Tenzing Norgay che per primi conquistarono l'Everest.

## 950 MILA EURO PER STRUTTURE TURISTICHE

**O**ltre 950 mila euro per finanziare il miglioramento delle strutture turistiche modenese, soprattutto in Appennino. Si tratta dei fondi regionali messi a disposizione della Provincia di Modena nel 2003 per la concessione di contributi in conto capitale: il 75% è destinato alle imprese private del settore turistico (alberghi, campeggi, villaggi turistici, ostelli, ristoranti e centri termali) e il resto per gli interventi di arredo urbano realizzati dai Comuni. Una parte consistente dei fondi sarà riservata agli interventi nelle strutture situate nell'Appennino. Ai fondi regionali si aggiungono circa 150 mila euro della Provincia che saranno gestiti dalla Cooperativa di garanzia delle imprese commerciali di Modena per la concessione di finanziamenti in conto capitale. Possono usufruire dei contributi della Cooperativa di garanzia i gestori di strutture ricettive di tutta la provincia e dei bar e ristoranti situati nei

comuni dell'Unione città d'arte, Unione Appennino e verde, Unione terme, Strada dei vini e dei sapori e del Circuito le terre estensi. Per informazioni sulle modalità del bando: tel. 059 208280.

## IN APPENNINO APRONO DIECI NUOVI BED AND BREAKFAST

**E**ntro l'estate nell'Appennino modenese apriranno dieci nuovi bed and breakfast. Questo grazie ai contributi della Provincia e delle Comunità montane modenese. Nei giorni scorsi la Provincia ha deciso la destinazione di un fondo per oltre 100 mila euro a sostegno degli interventi di ristrutturazione e miglioramento dei servizi; saranno concessi contributi a oltre 50 attività di bed and breakfast presenti sul territorio provinciale e per dieci di queste, in altrettante località della montagna, si tratta una nuova apertura. Le nuove attività si aggiungono ai circa 80 bed and breakfast attivi in provincia di Modena per complessivi 200 posti letto disponibili, per la maggior parte in montagna. Sono disponibili alloggi a Fanano, Frassinoro, Guiglia, Lama Mocogno, Montecreto, Montefiorino, Riolutato, Serramazzoni e Sestola. Tutte le informazioni sulle strutture attive nel modenese si trovano nell'annuario degli alberghi 2003 distribuito dalla Provincia ed è disponibile anche in rete nel sito [www.provincia.modena.it](http://www.provincia.modena.it).

## L'APPENNINO OVEST PER LE FAMIGLIE

**L'**Appennino ovest questa estate punta sul turismo familiare e sui bambini. Con questo obiettivo la Comunità montana Modena ovest, i

Comuni di Frassinoro, Montefiorino, Palagano e Prignano in collaborazione con la Provincia di Modena, presentano il cartellone di "Montagna felice", programma estivo di iniziative rivolte soprattutto ai bambini.

Previste divertenti **escursioni a dorso d'asino** a Frassinoro 25-26 luglio, a Montefiorino 9-10 agosto e a Palagano (6-7 settembre), ma anche **laboratori di cucina** che si concludono con un'**escursione notturna** nel bosco a Montefiorino 1-2 agosto, Saltino di Prignano 16-17 agosto, Fontanaluccia e Piandelagotti il 19-20 agosto, **feste con maghi e prestigiatori** a Frignano il 5 luglio, Montefiorino il 12 luglio e Frassinoro il 19 luglio.

In programma anche una quattro giorni di **trekking** (ma si potrà partecipare anche a singole tappe) con giochi e spettacoli serali dal 29 giugno al 2 luglio che prevede una camminata con gli asini da Prignano a S.Pellegrino in Alpe attraverso gli splendidi scenari naturali dell'alto Appennino.

Il programma prosegue con le **escursioni animate** a Sassomorello di Prignano il 6 luglio, Romanoro il 7 agosto, Boccasuolo l'8 agosto e a Macognano di Montefiorino il 12 agosto. Previsti anche **laboratori** teatrali, corsi per imparare a lavorare la creta, appuntamenti con i **giochi** in piazza e feste per i ragazzi con giochi di gruppo.

Info: **Iat Valli del Dragone 0536 960162.**

## NUOVO PONTE SUL GUERRO PER I CICLISTI

**E**ra il ponte certamente più atteso dagli appassionati di mountain bike modenese

e non. Da domenica 11 maggio il torrente Guero, fino a ieri guado obbligato sul Percorso natura del Panaro, sarà attraversabile con un ponte realizzato dal Comune di Modena. Lungo 18 metri per una sezione di 2,5 metri, il ponte è costato 37.100 euro. Realizzato in ferro con il fondo in tavolato di larice, sarà percorribile solo da pedoni e biciclette. Il Percorso è stato realizzato dalla Provincia di Modena, la gestione è affidata ai Comuni che operano in collaborazione con associazioni ambientaliste e di volontariato.

## NUOVI INTERVENTI SULLE PISTE DI SCI

**A** partire dalla prossima stagione le stazioni di sci dell'Appennino modenese saranno ancora più moderne ed efficienti, confermando la posizione di primo piano acquisita in questi anni sulla scena nazionale. Sono iniziati i lavori previsti dal nuovo piano provinciale per l'innovazione degli impianti a fune che destina fondi pari a oltre sei milioni di euro con investimenti per oltre 17 milioni. Con queste risorse sarà migliorata soprattutto la sicurezza sulle piste del Cimone e sarà costruita una nuova seggiovia a sei posti alle Polle al posto della biposto Polle-Valcava. Tra gli altri interventi figurano l'ammodernamento della seggiovia "Stellaro" da Montecreto al monte Cervarola, nuovi impianti di innevamento in diverse piste del Cimone per garantire la sciabilità tutta la stagione e una nuova slittinovia al lago della Ninfa. Previsti interventi anche a S. Annalago, alle Piane di Mocogno e sulle piste di fondo a Piandelagotti in vista dei campionati nazionali assoluti di fondo che si svolgeranno dal 28 gennaio al 1 febbraio 2004.



### L'APPENNINO EST E L'UNIONE TERRE DI CASTELLI PUNTANO SULL'AGENDA 21

**L**a Comunità montana Modena est e l'Unione terre dei castelli avviano il percorso dell'Agenda 21 e puntano sullo sviluppo sostenibile. I due progetti prevedono il coinvolgimento di enti pubblici, parchi, associazioni di categoria, sindacati e scuole. Tra questi la Provincia di Modena, i Comuni di Guiglia, Marano, Montese e Zocca, il Parco dei Sassi di Roccamalatina, per la Comunità montana Modena est e i Comuni di Castelnuovo Rangone, Castelvetro di Modena, Savignano sul Panaro, Spilamberto e Vignola che compongono l'Unione Terre di Castelli.

Previsti la costituzione di Forum per lo sviluppo sostenibile, rapporti sullo stato dell'ambiente dell'area, siti internet e iniziative rivolte ai cittadini.

### L'AGENDA 21 DELLA PROVINCIA DI MODENA PREMIATA DALLA UE

**L'**Agenda 21 della Provincia di Modena per lo sviluppo sostenibile è stata riconosciuta dalla Comunità europea tra le migliori 12 esperienze europee e ha ricevuto una menzione speciale per gli interventi riguardanti la salute dei cittadini.

La notizia arriva da Bruxelles in occasione della giornata mondiale dell'ambiente celebrata giovedì 5 giugno. Il riconoscimento premia un impegno avviato nel 1996 che in questi anni ha coinvolto altre 15 amministrazioni del nostro territorio.

Tra queste l'esperienza "Maranello in corsa per l'ambiente" che vedrà tra i partner anche la Ferrari. Modena ha partecipato alla selezione europea insieme

alle città di Oslo, Helsinki, Heidelberg (Germania), Siviglia, Andorra, Laigueglia, Ferrara, Nicolaev (Ucraina), Kolding (Danimarca), Botkyrka (Svezia) e Ramnicu Valcea (Romania). L'Agenda 21 della Provincia di Modena prevede 112 azioni per lo sviluppo sostenibile in diversi settori, dall'agricoltura, ai rifiuti dal risparmio energetico, alla tutela dell'acqua con il coinvolgimento anche di imprese e associazioni.

### LA VETRINA DELLA SOSTENIBILITÀ

**G**li autobus di Graz alimentati con olio di frittura, i tappeti prodotti in Svizzera con materie prime rinnovabili, le case prefabbricate ecologiche della Bassa Sassonia, ma anche i colori naturali utilizzati da una tintoria di Modena e i tessuti ricavati da un'ortica gigante prodotti in Germania.

Sono solo alcuni degli esempi che vengono presentati nella "Vetrina per uno sviluppo sostenibile", allestita nella sede di Promo a Modena (via Virgilio 55) **da venerdì 30 maggio fino al 10 ottobre 2003** (aperta da lunedì a venerdì dalle 9 alle 18, ingresso gratuito).

Si tratta di una mostra itinerante di progetti ispirati alla ecoefficienza realizzati da enti pubblici e imprese in collaborazione con le rispettive Università in alcune località europee: Langenthal (Svizzera), Lüneburg (Germania), Graz (Austria) e a Modena. L'iniziativa è promossa da Provincia di Modena, Regione Emilia-Romagna, Comuni di Modena e Carpi e dall'Università di Modena e Reggio-Emilia, nell'ambito di un progetto di collaborazione tra gli enti locali delle quattro città e regioni, dedicato alla promozione di iniziative concrete in grado di ridurre l'emissione di gas serra e di tutelare le risorse

naturali.

L'obiettivo è comunicare l'idea di sostenibilità e di promuovere lo sviluppo sostenibile. I progetti mostrano come sia possibile integrare gli aspetti economici, ecologici e culturali per migliorare la qualità della vita.

Modena presenta l'esperienza della Tintoria emiliana che produce tinte vegetali per tessuti, poi c'è Aimag con l'impianto di depurazione di Carpi, il riciclo di componenti di elettrodomestici dismessi effettuato sempre a Carpi, poi i nuovi quartieri residenziali costruiti secondo i criteri della bioedilizia a Cognento e a Nonantola e il Bioecolab, il primo laboratorio italiano dedicato alla bioedilizia.

Oltre alla mostra sono previste per tutto il periodo di apertura della "Vetrina" diverse iniziative collaterali (convegni, seminari e workshop internazionali) dedicate ad operatori e tecnici, concentrate su tre principali tematiche: l'abitare, il tessile e la mobilità sostenibili.

### "ANIMOWEB" UN CONCORSO PER I CREATIVI DEL WEB

**S**cade il **31 luglio** il termine per partecipare al concorso "Anomoweb". L'iniziativa, promossa dalla Provincia di Modena, si rivolge ai creativi del web con l'obiettivo di trovare nuove idee e messaggi a favore della tutela ambientale.

Gli esperti di grafica e animazioni al computer e di applicazioni altamente interattive potranno inviare le loro proposte utilizzando il sito [www.animoweb.it](http://www.animoweb.it) dove è possibile scaricare anche tutte le informazioni del bando.

In palio ci sono premi complessivi per quasi otto mila euro. Tre le sezioni previste: intro animate su temi ambientali (in formato

Macromedia Flash e Director), giochi e applicazioni interattive, cortometraggi.

Della giuria di esperti che giudicherà i lavori farà parte anche il mitico Joshua Held, animatore di cartoons, grafico pubblicitario e web, creatore di Gino the Chicken e di "Tu vuo' fa' 'o talebano" parodia della caccia a Bin Laden. Come vignettista e fumettista Joshua Held ha pubblicato su Cuore, Linus e Comix.

### La premiazione si svolgerà il 24 ottobre a Modena

e sarà l'appuntamento conclusivo di un autentico festival dell'animazione interattiva, che durerà tutta la settimana e al quale parteciperanno alcuni tra i più noti creativi del settore.

### SCONTI PER NUOVE AUTO A GPL E METANO

**I**modenesi che intendono installare sulla propria autovettura a benzina un nuovo impianto a metano o gpl potranno usufruire, anche nel 2003, di un contributo fino a 309 euro e sconti sul carburante fino a 40 euro.

Questo grazie ad un accordo tra Provincia, Comuni e associazioni degli autoriparatori (Cna, Lapam, Fam-Claai) e dei distributori di carburante (Federmetano e Consorzio gpl). Per ridurre l'inquinamento del traffico, gli enti locali concedono anche nel 2003 un contributo di 206 euro agli automobilisti, finanziati in parti uguali tra Provincia e Comune di residenza. A questa somma si aggiunge lo sconto di 103 euro garantito dagli autoriparatori convenzionati. I distributori convenzionati sostengono la campagna concedendo sconti sul carburante. Per tutte le informazioni rivolgersi ai Comuni di appartenenza.





## DAI UN PASSAGGIO ALLA SICUREZZA VACANZE COI FIOCCHI

### La campagna per la sicurezza stradale

**Ai caselli autostradali delle città che aderiscono alla campagna verranno distribuiti libretti informativi e adesivi per sensibilizzare i viaggiatori ai problemi della sicurezza stradale e a guidare con prudenza**

Con il patrocinio: Presidenza della Repubblica, Presidenza della Camera, Senato della Repubblica, Commissione Europea, Ministero delle Infrastrutture e dei Trasporti, Istituto Superiore di Sanità, Pontificio Consiglio della Pastorale per i Migranti e gli Itineranti, Unione delle Province d'Italia (Upi), Associazione Nazionale Comuni d'Italia.

Ideaazione: Centro Antartide

Con l'adesione della Provincia di Modena,  
Coordinamento provinciale Rete di sicurezza



**RETE DI SICUREZZA**  
[www.retedisicurezza.modena.it](http://www.retedisicurezza.modena.it)