



# NOTE CONGIUNTURALI

La Legge n. 56 del 7 aprile del 2014 definisce le province enti di area vasta e la raccolta e l'elaborazione dei dati (art. 1, comma 85, lettera d) costituiscono una delle sue funzioni fondamentali. La Provincia di Modena o Ente di area vasta, con la pubblicazione del notiziario n. 2 – 2018 di informazione statistica, conferma la volontà dell'Ente di offrire un supporto informativo alla collettività dei cittadini, delle imprese e degli amministratori, offrendo la sintesi dei principali indicatori economico sociali e di natura demografica.

Il 1° aprile 2018, in provincia di Modena, sono 702.912 i cittadini residenti, +1.951 unità rispetto al 1 aprile 2017 e, in riferimento al 1 luglio 2012, -4.196 unità. Si nota una significativa ripresa della crescita che accorcia la distanza, ancora rilevante, con la popolazione rilevata prima dei terribili eventi sismici di maggio-giugno 2012.

Tali dinamiche riguardano particolarmente la componente straniera (92.034 unità al 1 aprile 2018), che, in costante diminuzione proprio a partire da luglio dell'anno 2012, mostra una nuova tendenza alla crescita. Le variazioni assolute rispetto al 1 gennaio 2018 e al 1 luglio 2012 del numero di residenti in provincia di Modena, si ripartisce per cittadinanza, ed in relazione al numero di famiglie, secondo la dinamica territoriale rappresentata nel seguito:

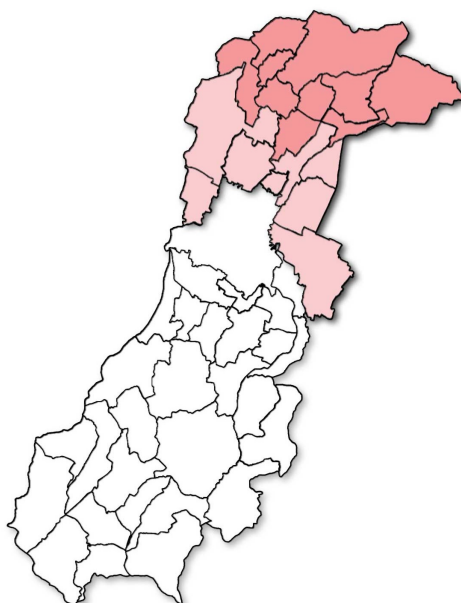
## Sommario

Sintesi congiunturale .....	<b>2</b>
Andamento demografico .....	<b>4</b>
Tendenze demografico annuali .....	<b>6</b>
Popolazione e lavoro .....	<b>7</b>
Le imprese attive .....	<b>8</b>
Indicatori economici e finanziati ...	<b>10</b>
Import-export .....	<b>12</b>
<b>Prospetti statistici al 1 aprile 2018</b>	
Popolazione residente .....	<b>14</b>
Cittadini stranieri .....	<b>16</b>
Famiglie .....	<b>18</b>
Demometro mondiale .....	<b>20</b>

### POPOLAZIONE, STRANIERI E FAMIGLIE RESIDENTI

Variazioni assolute 1° aprile 2018 / 1° gennaio 2018

	COMUNI COLPITI CON INTENSITÀ MACROSISMICA > 6	
	Residenti totali	-17
	Residenti stranieri	+63
	Famiglie	+62
	ALTRI COMUNI COLPITI DAL SISMA 2012	
	Residenti totali	+210
	Residenti stranieri	+14
	Famiglie	+230
	ALTRI COMUNI	
	Residenti totali	+820
	Residenti stranieri	+723
	Famiglie	+72
	TOTALE PROVINCIA DI MODENA	
	Residenti totali	+1.013
	Residenti stranieri	+800
	Famiglie	+364



Variazioni assolute 1° aprile 2018 / 1° luglio 2012

	COMUNI COLPITI CON INTENSITÀ MACROSISMICA > 6	
	Residenti totali	-5.031
	Residenti stranieri	-2.027
	Famiglie	-1.158
	ALTRI COMUNI COLPITI DAL SISMA 2012	
	Residenti totali	+2.088
	Residenti stranieri	-1.004
	Famiglie	+1.281
	ALTRI COMUNI	
	Residenti totali	-1.253
	Residenti stranieri	-1.939
	Famiglie	+248
	TOTALE PROVINCIA DI MODENA	
	Residenti totali	-4.196
	Residenti stranieri	-4.490
	Famiglie	+371

Fonte: Ufficio Statistica della Provincia di Modena – elaborazioni su dati delle Anagrafici comunali.

Nota: dati provvisori, frutto dell'elaborazione di dati anagrafici comunali e possono differire dai dati diffusi da Istat.

## Sintesi note congiunturali per la provincia di Modena

Le conseguenze della crisi economica mondiale e provinciale, delle calamità naturali che hanno colpito la provincia di Modena a partire da maggio 2012 ad oggi, incidono sul complesso degli indicatori rilevati per la provincia di Modena.

Al 1 aprile 2018, la **popolazione residente** risulta pari a 702.912 unità, e mostra una crescita rispetto al 1 gennaio 2018 (+1.013 cittadini residenti).

Nello stesso periodo, il numero degli **stranieri** residenti risulta pari a 92.034 unità, valore che corrisponde al 13,1% del complesso della popolazione residente e che evidenzia una crescita di 800 unità rispetto al 1 gennaio 2018.

Il numero delle **famiglie** raggiunge una consistenza di 301.935 unità (+364 rispetto al 1 gennaio 2018).

Alla luce dello scenario economico e finanziario nazionale, i principali indicatori congiunturali osservati per la provincia di Modena anche nel I trimestre del 2018 mostrano, nella maggior parte dei casi, delle variazioni significative rispetto allo stesso periodo dell'anno precedente.

Riguardo all'**occupazione**, in provincia di Modena, i dati relativi alle forze di lavoro Istat per il 2017 evidenziano un valore pari a circa -2 mila occupati rispetto al 2008, anno di inizio della crisi.

Tra la situazione media del 2008 e quella del 2017, i **tassi di occupazione** calano di circa 2 punti percentuali.

Alla fine del I trimestre 2018, il tasso di disoccupazione regionale diminuisce rispetto allo stesso periodo dell'anno precedente ed è pari a 6,5% (era 7,0% al 31 marzo 2017). Analogamente si registra per il corrispondente tasso di disoccupazione nazionale, che passa dal 12,1% del I trimestre 2017 all'11,6% del I trimestre 2018.

Nel I trimestre del 2018, è in diminuzione, rispetto allo stesso trimestre del 2017 (-74,9%), il ricorso alla **Cassa Integrazione Guadagni (CIG)**.

Sul fronte dei finanziamenti all'economia, a marzo 2018, rispetto a marzo 2017, i **prestiti concessi alle imprese** al netto delle captive sono in calo (-6,2%).

Dal lato delle famiglie i finanziamenti indirizzati specificamente all'acquisto delle abitazioni evidenziano, nel I trimestre 2018, un saldo positivo di 13 mila euro rispetto al trimestre precedente.

In riferimento alla dinamica dei prezzi, dopo la stasi del 2009, l'andamento riprende a crescere per tutto l'anno 2012. Da aprile 2013, invece, la dinamica dei prezzi rallenta significativamente e a dicembre del 2014 inizia un periodo di **deflazione**. La variazione dell'indice dei prezzi al consumo per le famiglie di operai è negativa durante tutto il 2015 e nel primo periodo del 2016. Nel I trimestre 2018 la variazione mensile è positiva e pari a +1,0% (variazioni calcolate rispetto allo stesso periodo dell'anno precedente).

A fine marzo 2018 in provincia di Modena risultano attive 65.983 **imprese** (-869 unità rispetto allo stesso periodo dell'anno precedente).

L'andamento dell'economia mostra un rallentamento dei segnali positivi di ripresa economica e le indicazioni congiunturali (dati Unioncamere) per il comparto industriale al I trimestre 2018 (ultimo dato disponibile) evidenziano un andamento in peggioramento, pur mantenendosi positive le variazioni dei livelli **produttivi, degli ordinativi, del fatturato e delle esportazioni** rispetto al I trimestre del 2017.

Al I trimestre del 2018 i dati Istat mostrano un valore delle **esportazioni provinciali** che raggiunge i 3.236 milioni di euro, (+1,7% rispetto allo stesso trimestre del 2017) e riguardano prevalentemente il settore degli autoveicoli (il 26,8% del totale), dell'industria meccanica (il 25,0% del totale), dei minerali non metalliferi (il 17,8% del totale), dei macchinari per l'agricoltura, degli alimentari e dei prodotti tessili e dell'abbigliamento.

L'Europa risulta la meta principale delle merci prodotte, in particolare: Germania, Francia e Regno Unito, mentre oltre un terzo dell'export provinciale è complessivamente rivolto all'America e all'Asia.

Nel I trimestre 2018, i dati Istat, mostrano un andamento delle **importazioni** in provincia di Modena pari a +10,7% rispetto allo stesso trimestre dell'anno precedente.



# Sintesi note congiunturali per la provincia di Modena

## Dashboard degli andamenti

INDICATORI TRIMESTRALI	Data di riferimento	TREND rispetto al		
		Il trim. 2008 (antecrisi)	1 luglio 2012 post terremoto	trimestre precedente
Popolazione	1 aprile 2018	+	-	+
Stranieri	1 aprile 2018		-	+
Famiglie	1 aprile 2018		+	+
Cassa Integraz. Guadagni	I trim. 2018	+	-	+
Totale imprese attive	I trim. 2018	-	-	-
di cui: Settore primario	I trim. 2018	-	-	-
Settore secondario	I trim. 2018	-	-	-
Settore terziario	I trim. 2018	+	-	-
Finanziamenti oltre il breve termine	I trim. 2017	+	+	+
di cui: Finanziamenti per le abitazioni	I trim. 2018	+	-	+
Importazioni totale	I trim. 2018 *	+	+	+
Esportazioni totale	I trim. 2018 *	+	+	+
di cui: Esportazioni per merci				
Meccanico	I trim. 2018 *	-	+	-
Autoveicoli	I trim. 2018 *	+	+	+
Alimentari	I trim. 2018 *	+	+	-
Tessile	I trim. 2018 *	-	+	+
Trattori	I trim. 2018 *	-	-	-
Minerali non metalliferi	I trim. 2018 *	-	+	+
Totale imprese attive	Marzo 2018		-	-
di cui:				
Attività manifatturiere	Marzo 2018		-	-
Industrie tessili	Marzo 2018		-	-
Confezione di articoli di abbigliamento	Marzo 2018		-	-
Fabbric. prodotti lavoraz. minerali non met.	Marzo 2018		-	-
Prodotti in metallo (esclusi macchinari...)	Marzo 2018		-	-
Costruzioni	Marzo 2018		-	-
Commercio all'ingrosso e al dettaglio; ripar.	Marzo 2018		-	-
Trasporto e magazzinaggio	Marzo 2018		-	=
Attività dei servizi alloggio e ristorazione	Marzo 2018		+	+
Servizi di informazione e comunicazione	Marzo 2018		+	+
Attività finanziarie e assicurative	Marzo 2018		-	-
Attività professionali, scientifiche e tecn.	Marzo 2018		+	+
Noleggio, agenzie viaggi, servizi alle impr.	Marzo 2018		+	+
INDICATORI TRIMESTRALI	Data di riferimento	TREND rispetto al		
Indagine Unioncamere ER				
Produzione	I trim. 2018		+	
Esportazioni	I trim. 2018		+	
Ordinativi	I trim. 2018		+	
Fatturato	I trim. 2018		+	
INDICATORI MENSILI	Data di riferimento	TREND rispetto al		
Inflazione	Marzo 2018	+	+	+
Impieghi alle imprese (al netto delle captive)	Marzo 2018	n.d.	-	-
Impieghi alle famiglie	Marzo 2018	+	+	+
INDICATORI ANNUALI	Data di riferimento	TREND della Variazione %		
Tasso di occupazione	Anno 2017	-	+	+
Tasso di disoccupazione	Anno 2017	+	-	+

\* dati provvisori

# Andamento demografico

Al 1 aprile 2018, la popolazione residente raggiunge una consistenza pari a 702.912 residenti: +1.013 unità rispetto al 1 gennaio 2018 (il +0,1%) e +1.951 rispetto al 1 aprile 2017 (il +0,3%).

Rispetto al 1 gennaio 2018, i cittadini residenti sono in aumento solo nell'Area metropolitana, mentre la bassa pianura modenese evidenzia una generale stazionarietà (-17 residenti, -0,0%), in particolare nei comuni di: Concordia s. Secchia (-33 unità), Cavezzo (-28), Medolla (-23), Camposanto (-21) e Finale Emilia (-10). Sono in contro tendenza i comuni di San Prospero (+54 unità), Mirandola (+30) e Novi di Modena (+16 unità).

Nello stesso periodo, nell'area montana e collinare, se in media la tendenza è quella della stazionarietà (-50 residenti, -0,1%),

sono molti i comuni che registrano una diminuzione di popolazione. Fanno eccezione le realtà dei comuni di: Serramazzoni (+41 unità), Marano sul Panaro (+17), Montecreto (+8) e Frassinoro (+2 unità).

Al 1 aprile 2018, la popolazione straniera residente raggiunge una consistenza pari a 92.034 residenti (+800 unità rispetto al 1 gennaio 2018, il +0,9% e +2.088 rispetto al 1 aprile 2017, il +2,3%), corrispondente al 13,1% dei residenti complessivi. Sono, ovviamente, i comuni più densamente popolati quelli in cui si rileva la più elevata concentrazione numerica, in termini assoluti, di cittadini stranieri.

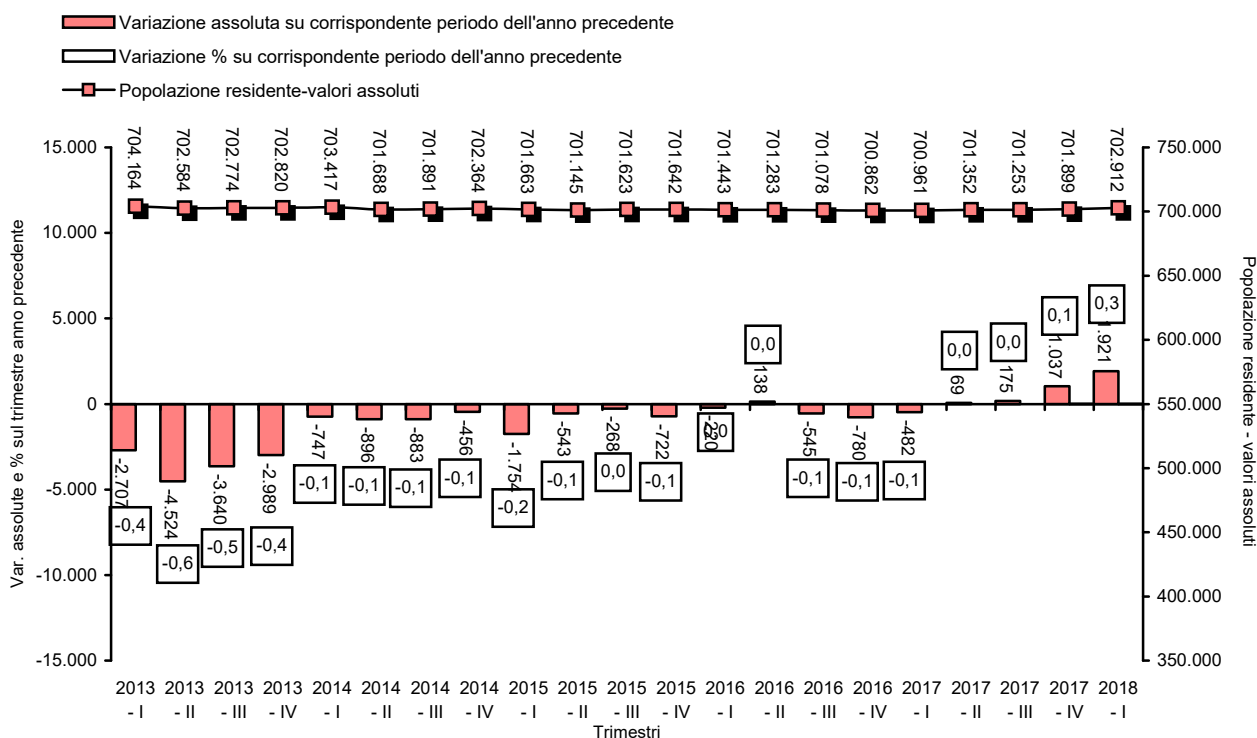
Tuttavia, se consideriamo la percentuale di stranieri sul totale dei residenti, alcuni comuni di dimensioni medio-piccole presentano, al 1 aprile 2018, valori

decisamente superiori al dato medio provinciale: è straniero il 18,5% dei residenti a Spilamberto, il 17,5% dei residenti a Vignola, il 16,9% a Camposanto, il 15,6% a San Possidonio, il 15,3% a Modena e a Novi di Modena e il 14,6% a Mirandola.

L'incidenza % provinciale degli stranieri risulta, a partire da luglio del 2012 (il 13,7%), in calo: al 1 aprile 2018 è pari al 13,1% e, nel 28% dei singoli comuni, è in diminuzione o si mantiene costante rispetto al 1 gennaio 2018. Il solo comune con valori significativamente superiori al dato medio provinciale, ma che presenta un calo della % di stranieri sul totale dei residenti rispetto al 1 gennaio 2018 è il comune di San Possidonio con il 15,6% (era il 15,7% al 1 gennaio 2018).

## Popolazione residente in provincia di Modena

Periodo 2013-2018 - Dati trimestrali

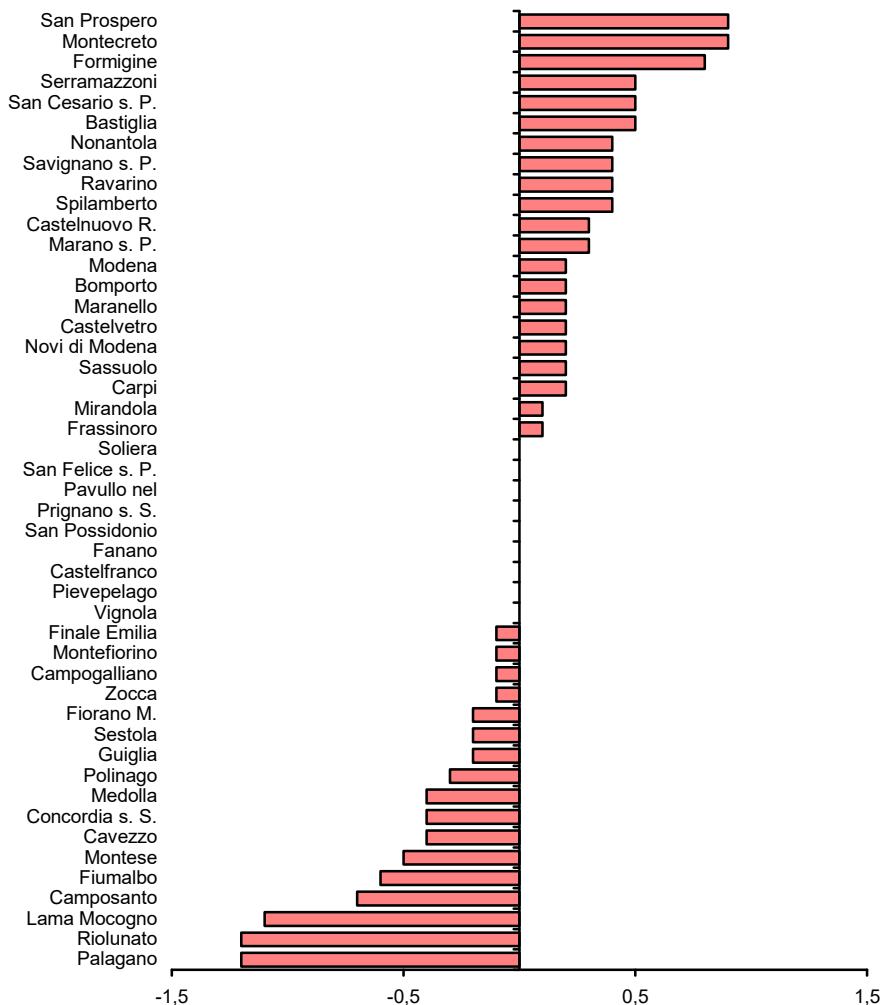


Fonte: Ufficio Statistica della Provincia di Modena – elaborazioni su dati delle Anagrafici comunali.

Nota: dati provvisori, frutto dell'elaborazione di dati anagrafici comunali e possono differire dai dati diffusi da Istat.

## Popolazione residente in provincia di Modena

Variazioni % 1 aprile 2018 / 1 gennaio 2018



Per quanto riguarda le famiglie, la polverizzazione della dimensione familiare, i nuovi comportamenti sociali, l'invecchiamento della popolazione, l'immigrazione straniera ed interna, oltre che le politiche di espansione insediativa attuate dai comuni, hanno determinato un lungo periodo di costante crescita, con la sola eccezione per l'anno 2014. Al 1 aprile 2018, il numero delle famiglie residenti in provincia di Modena è pari a 301.935 unità (2,3 componenti medi per famiglia), valore che rappresenta un aumento di 364 famiglie rispetto al 1 gennaio 2018 (+0,1%). Tuttavia, il numero delle famiglie residenti risulta in decremento o si mantiene costante in 17 comuni modenesi su 47. Tali comuni, in particolare, sono quelli della bassa pianura modenese coinvolti dal terremoto di maggio-giugno dell'anno 2012 e dei comuni montani, dove l'invecchiamento della popolazione ha prodotto un progressivo spostamento della popolazione più anziana in strutture residenziali o una estinzione delle famiglie per decesso dei componenti.

## Popolazione, stranieri e famiglie residenti

Valori assoluti e variazioni % su stesso periodo dell'anno precedente. Periodo 2014-2018

Date	Popolazione	Var. %	Stranieri	Var. %	Famiglie	Var. %
1 apr. 2014	703.417	-0,1	94.731	-1,8	300.136	-0,3
1 lug. 2014	701.688	-0,1	93.736	-2,0	299.579	-0,2
1 ott. 2014	701.891	-0,1	93.134	-1,7	299.564	0,2
1 gen. 2015	702.364	-0,1	92.981	-0,4	300.008	0,2
1 apr. 2015	701.663	-0,2	92.540	-2,3	299.742	-0,1
1 lug. 2015	701.145	-0,1	92.250	-1,6	299.719	0,0
1 ott. 2015	701.623	0,0	92.516	-0,7	299.929	0,1
1 gen. 2016	701.642	-0,1	91.867	-1,2	300.239	0,1
1 apr. 2016	701.443	0,0	91.053	-1,6	300.247	0,2
1 lug. 2016	701.283	0,0	90.662	-1,7	300.319	0,2
1 ott. 2016	701.078	-0,1	90.779	-1,9	300.383	0,2
1 gen. 2017	700.862	-0,1	90.212	-1,8	300.584	0,1
1 apr. 2017	700.961	-0,1	89.946	-1,2	300.761	0,2
1 lug. 2017	701.352	0,0	89.951	-0,8	301.174	0,3
1 ott. 2017	701.253	0,0	90.478	-0,3	301.312	0,3
1 gen. 2018	701.899	0,1	91.234	1,1	301.571	0,3
1 apr. 2018	702.912	0,3	92.034	2,3	301.935	0,4

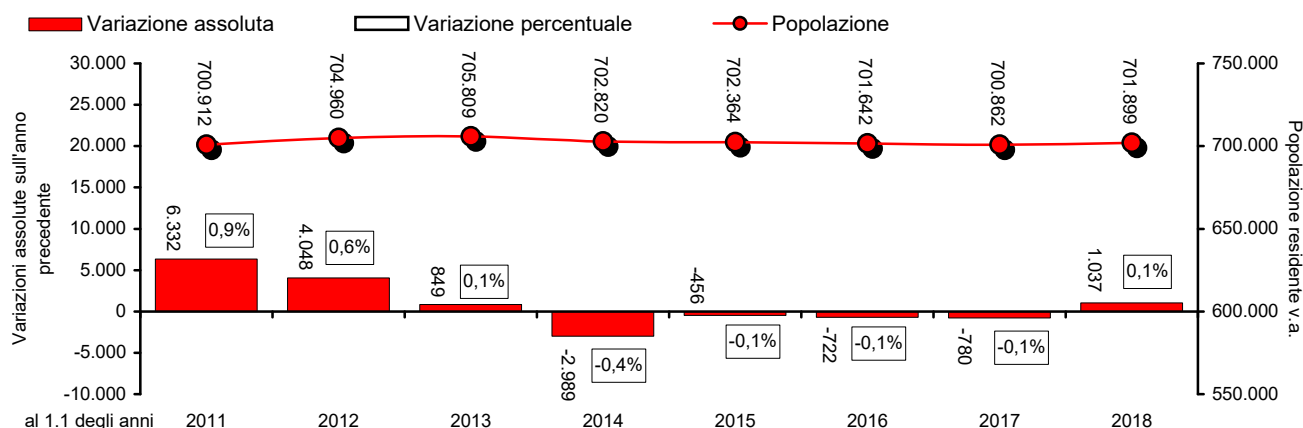
Fonte: Ufficio Statistica della Provincia di Modena – elaborazioni su dati delle Anagrafici comunali

Nota: dati provvisori, frutto dell'elaborazione di dati anagrafici comunali e possono differire dai dati diffusi da Istat.

# Tendenze demografiche annuali

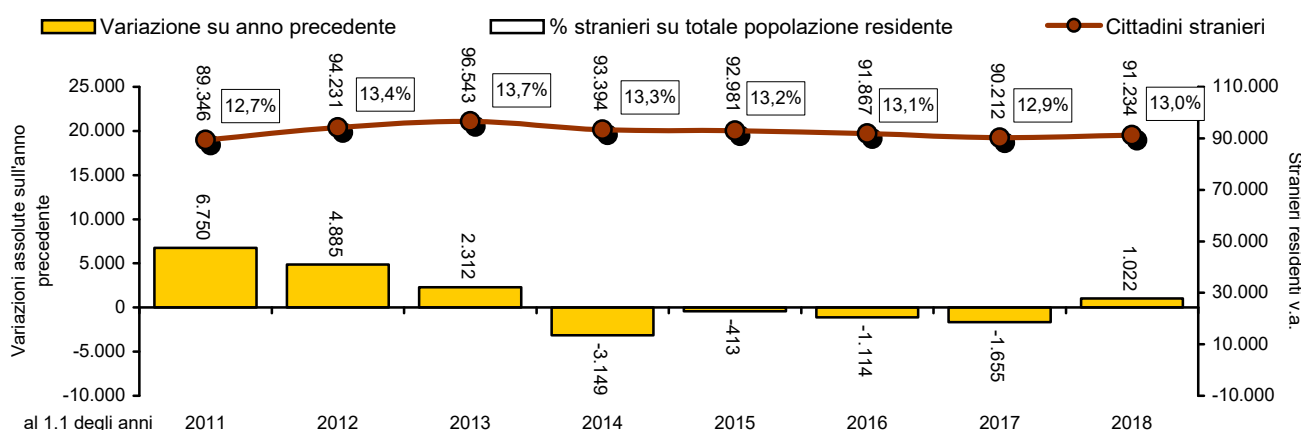
## Popolazione residente in provincia di Modena al 1° gennaio degli anni 2011-2018

Valori assoluti, variazioni assolute e % su anno precedente



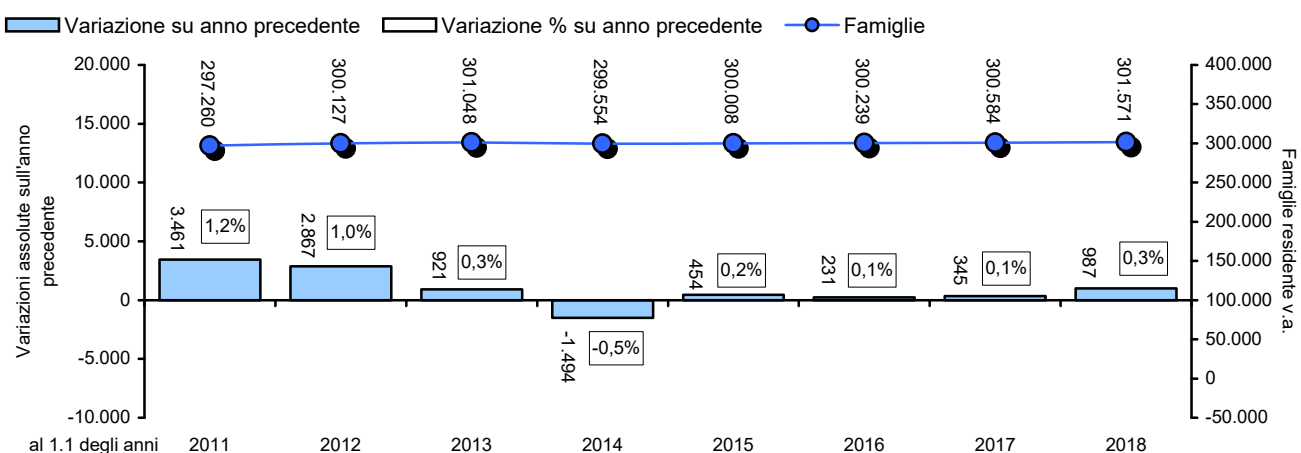
## Cittadini stranieri residenti in provincia di Modena al 1° gen. degli anni 2011-2018

Valori assoluti, variazioni assolute e % su anno precedente; incidenza % su popolazione residente.



## Famiglie residenti in provincia di Modena al 1° gen. degli anni 2011-2018

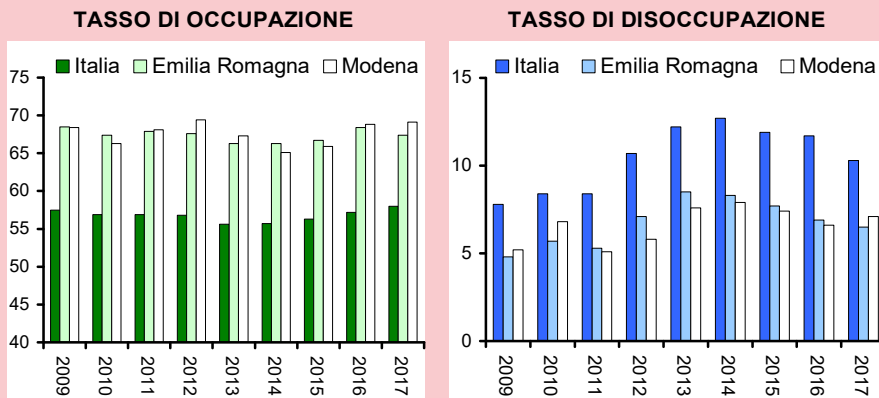
Valori assoluti, variazioni assolute e % su anno precedente



Fonte: Ufficio Statistica della Provincia di Modena – elaborazioni su dati delle Anagrafici comunali.

Nota: dati provvisori riferiti al 1 gennaio di ciascun anno, frutto dell'elaborazione di dati anagrafici comunali e possono differire dai dati diffusi da Istat.

## Occupazione e disoccupazione - Tassi di occupazione e di disoccupazione. Valori medi 2009-2017



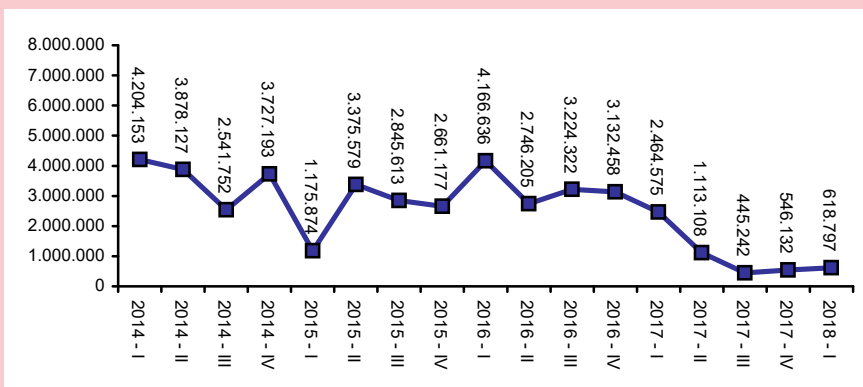
Fonte: Istat

## Occupazione e disoccupazione - Tassi di occupazione e di disoccupazione. Valori assoluti 2012-2018

Area	Anni	2012	2013	2014	2015	2016	2017	2016 I trim.	2017 I trim.	2018 I trim.
<b>Occupati (15 anni e oltre) – valori assoluti (migliaia)</b>										
Italia	MF	22.566	22.191	22.279	22.465	22.758	23.023	22.401	22.726	22.874
Emilia.R.	MF	1.928	1.904	1.911	1.918	1.967	1.973	1.926	1.973	1.967
Provincia di Modena	MF	315	308	300	302	315	317			
	F	145	137	132	132	139	141			
	M	169	171	168	170	176	176			
<b>Tassi di occupazione (14-64 anni)</b>										
Italia	MF	56,6	55,5	55,7	56,3	57,2	58,0	56,3	57,2	57,6
Emilia.R.	MF	67,5	66,2	66,3	66,7	68,4	67,4	66,7	68,3	68,4
Provincia di Modena	MF	69,0	67,1	65,1	65,9	68,8	69,1			
	F	64,3	60,2	58,0	58,3	61,6	62,4			
	M	73,8	74,0	72,2	73,6	76,1	75,7			
<b>Tassi di disoccupazione totale</b>										
Italia	MF	10,7	12,1	12,7	11,9	11,7	10,3	12,1	12,1	11,6
Emilia.R.	MF	7,0	8,4	8,3	7,7	6,9	6,5	8,3	7,0	6,5
Provincia di Modena	MF	5,9	7,5	7,9	7,4	6,6	7,1			
	F	5,4	9	8,8	8,4	8,0	10,4			
	M	6,4	6,2	7,2	6,7	5,5	4,2			
<b>Tassi di disoccupazione giovanile (15-24 anni)</b>										
Italia	MF	35,3	40,0	42,7	40,3	37,8	34,7	40,3	37,3	33,8
Emilia.R.	MF	26,7	33,6	34,9	29,5	22,0	21,3			
Provincia di Modena	MF	25,3	22,6	38,6	24,5	19,6	13,4			
	F	15,5	23,4	33,5	19,0	21,0	26,3			
	M	33,1	21,8	41,8	28,0	18,3	4,3			

Fonte: Istat

## Ore di Cassa Integrazione Guadagni - in provincia di Modena. Valori assoluti. Periodo 2014-2018



Fonte: Inps

I dati delle forze di lavoro Istat, relativi all'occupazione nella realtà provinciale, dopo una progressiva sia pur lenta ripresa nel biennio 2010 - 2012, presentano fino al 2014 un andamento calante. Si osserva una ripresa nel corso del 2016 e alla fine del 2017 gli occupati, pari a 317 mila unità, sono 2 mila in meno rispetto al 2008, ma 15 mila in più rispetto al 2015.

Dal lato dell'offerta (incluso, quindi, tutte le forme di lavoro autonomo e alle dipendenze), nel I trimestre del 2018, a livello nazionale, l'occupazione della rilevazione sulle forze di lavoro è pari a 22 milioni 874 mila persone, in lieve aumento rispetto al corrispondente dato 2017 (+0,6%). Nel I trimestre del 2018, a livello regionale il tasso di occupazione trimestrale è pari a 68,4% ed il tasso di disoccupazione è pari al 6,5%. A livello provinciale, su base annua, nel 2017, sia il tasso di occupazione (69,1%), sia il tasso di disoccupazione (7,1%) sono superiori ai corrispondenti tassi regionali (68,6% e 6,5%).

Dopo l'impennata registrata nell'anno 2012, con oltre 19,5 milioni di ore, si rileva una lenta diminuzione del numero di ore di Cassa Integrazione Guadagni nel corso degli ultimi anni, che raggiunge un punto di minimo nel 2015, con circa 10,0 milioni di ore. Nel corso del 2016 si segnala una lieve ripresa alla crescita, subito seguita, nel 2017, da una drastica diminuzione del ricorso alla CIG: nel I trimestre del 2018 le ore di CIG autorizzate sono 618.797 (-74,9% rispetto allo stesso trimestre del 2017).

# Le imprese attive

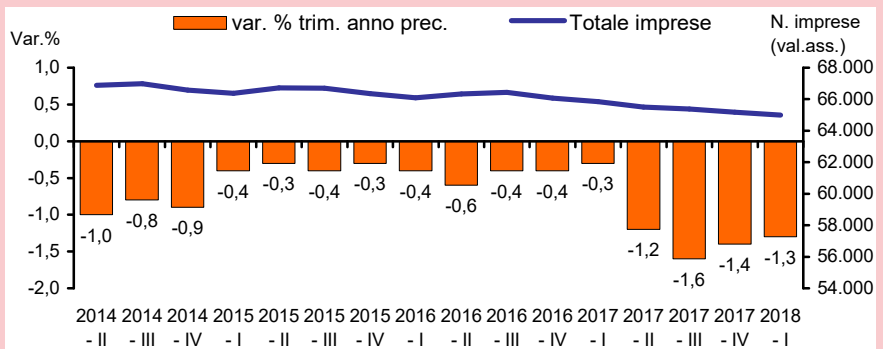
Da fonte Unioncamere Emilia-Romagna, al termine del I trimestre del 2018, risultano attive in provincia di Modena 64.983 imprese. Negli ultimi otto anni, mediamente ogni anno, si sono perse 370 imprese. Infatti, continuano ad agire, anche in sede locale, gli effetti della crisi economica e le conseguenze degli eventi sismici e calamitosi che hanno rallentato e depresso l'economia dei territori colpiti.

Tali tendenze sono ancora più marcate se messe in relazione al settore di attività economica di riferimento. I dati relativi al I trimestre 2018, confermano questo andamento ed evidenziano, per le 7.985 imprese del settore primario, una diminuzione pari al 2,0% rispetto allo stesso periodo dell'anno precedente.

Le imprese del settore secondario, rispetto al I trimestre 2017, diminuiscono la loro consistenza numerica del 1,9%, raggiungendo la quota di 9.468 imprese attive.

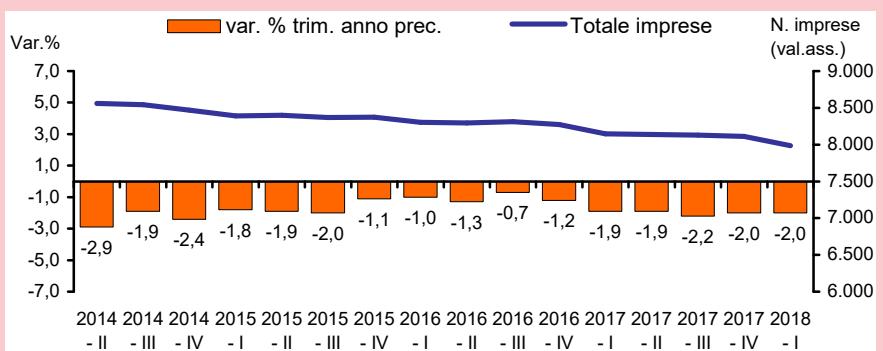
In particolare, i comparti che stentano a riprendersi e che mostrano una contrazione proporzionalmente più marcata rispetto al dato medio di comparto sono quelli del: tessile, abbigliamento, articoli in pelle, meccanica, ceramica. Il numero delle aziende attive nel settore terziario, al termine del I trimestre 2018 ammonta a 47.530 unità (-1,0% rispetto al I trimestre 2017).

## Totale Imprese - Periodo 2014-2018



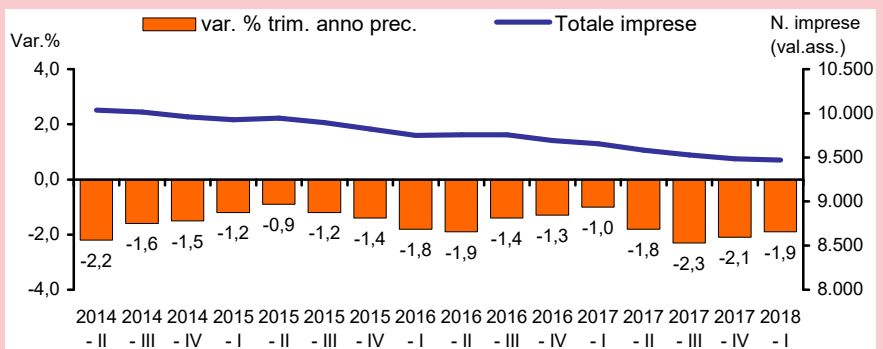
Fonte: Unioncamere Emilia Romagna

## Settore Primario - Periodo 2014-2018



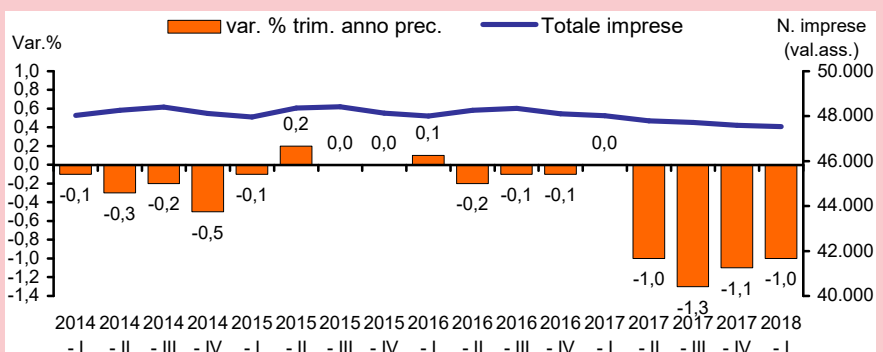
Fonte: Unioncamere Emilia Romagna

## Settore Secondario - Periodo 2014-2018



Fonte: Unioncamere Emilia Romagna

## Settore Terziario - Periodo 2014-2018



Fonte: Unioncamere Emilia Romagna



## Imprese attive in provincia di Modena al 31 marzo 2016, 2017, 2018

Valori assoluti e variazioni % su anni precedenti

Ateco 2007	Comparti	Imprese attive al 31 marzo			Variazioni %	
		2016	2017	2018	2017/ 2016	2018/ 2017
<b>A</b>	<b>Agricoltura, silvicoltura pesca</b>	<b>8.305</b>	<b>8.147</b>	<b>7.985</b>	<b>-1,9</b>	<b>-2,0</b>
A 01	Coltivazioni agricole e produzione di prodotti animali, caccia e servizi connessi	8.199	8.042	7.882	-1,9	-2,0
<b>C</b>	<b>Attività manifatturiere</b>	<b>9.708</b>	<b>9.614</b>	<b>9.230</b>	<b>-1,0</b>	<b>-4,0</b>
C 10	Industrie alimentari	843	836	830	-0,8	-0,7
C 13	Industrie tessili	633	598	566	-5,5	-5,4
C 14	Confezione di articoli di abbigliamento; confezione di articoli in pelle e pelliccia	1.678	1.654	1.494	-1,4	-9,7
C 15	Fabbricazione di articoli in pelle e simili	106	96	95	-9,4	-1,0
C 16	Industria del legno e dei prodotti in legno e sughero (esclusi mobili); fabbricazione di articoli in paglia e materiali da intreccio	349	337	326	-3,4	-3,3
C 17	Fabbricazione di carta e di prodotti di carta	88	90	80	2,3	-11,1
C 18	Stampa e riproduzione di supporti registrati	253	252	248	-0,4	-1,6
C 22	Fabbricazione di articoli in gomma e materie plastiche	200	193	181	-3,5	-6,2
C 23	Fabbricazione di altri prodotti della lavorazione di minerali non metalliferi	476	465	429	-2,3	-7,7
C 24	Metallurgia	43	44	41	2,3	-6,8
C 25	Fabbricazione di prodotti in metallo (esclusi macchinari e attrezzature)	2.043	2.048	2.019	0,2	-1,4
C 26	Fabbricazione di computer e prodotti di elettronica e ottica; apparecchi elettromedicali, apparecchi di misurazione e di orologi	200	193	181	-3,5	-6,2
C 27	Fabbricazione di apparecchiature elettriche ed apparecchiature per uso domestico non elettriche	476	465	429	-2,3	-7,7
C 28	Fabbricazione di macchinari ed apparecchiature NCA	949	942	885	-0,7	-6,1
C 29	Fabbricazione di autoveicoli, rimorchi e semirimorchi	118	124	117	5,1	-5,6
C 31	Fabbricazione di mobili	205	202	189	-1,5	-6,4
C 32	Altre industrie manifatturiere	467	453	442	-3,0	-2,4
C 33	Riparazione, manutenzione ed installazione di macchine ed apparecchiature	669	699	726	4,5	3,9
<b>F</b>	<b>Costruzioni</b>	<b>10.692</b>	<b>10.576</b>	<b>10.419</b>	<b>-1,1</b>	<b>-1,5</b>
F 41	Costruzione di edifici	2.946	2.888	2.784	-2,0	-3,6
F 42	Ingegneria civile	122	118	113	-3,3	-4,2
F 43	Lavori di costruzione specializzati	7.624	7.570	7.522	-0,7	-0,6
<b>G</b>	<b>Commercio all'ingrosso e al dettaglio; riparazione di autoveicoli e motocicli</b>	<b>14.686</b>	<b>14.675</b>	<b>14.449</b>	<b>-0,1</b>	<b>-1,5</b>
G 45	Commercio all'ingrosso e al dettaglio e riparazione di autoveicoli e motocicli	1.704	1.732	1.754	1,6	1,3
G 46	Commercio all'ingrosso (escluso quello di autoveicoli e di motocicli)	6.060	6.042	5.895	-0,3	-2,4
G 47	Commercio al dettaglio (escluso quello di autoveicoli e di motocicli)	6.922	6.901	6.800	-0,3	-1,5
<b>H</b>	<b>Trasporto e magazzinaggio</b>	<b>2.313</b>	<b>2.283</b>	<b>2.284</b>	<b>-1,3</b>	<b>0,0</b>
H 49	Trasporto terrestre e mediante condotte	1.866	1.828	1.811	-2,0	-0,9
H 52	Magazzinaggio e attività di supporto ai trasporti	436	442	461	1,4	4,3
<b>I</b>	<b>Attività dei servizi alloggio e ristorazione</b>	<b>3.801</b>	<b>3.874</b>	<b>3.888</b>	<b>1,9</b>	<b>0,4</b>
I 55	Alloggio	269	269	267	0,0	-0,7
I 56	Attività dei servizi di ristorazione	3.532	3.605	3.621	2,1	0,4
<b>J</b>	<b>Servizi di informazione e comunicazione</b>	<b>1.364</b>	<b>1.387</b>	<b>1.403</b>	<b>1,7</b>	<b>1,2</b>
J 62	Produzione di software, consulenza informatica e attività connesse	602	605	606	0,5	0,2
J 63	Attività dei servizi d'informazione e altri servizi informatici	495	523	536	5,7	2,5
<b>K</b>	<b>Attività finanziarie e assicurative</b>	<b>1.400</b>	<b>1.392</b>	<b>1.379</b>	<b>-0,6</b>	<b>-0,9</b>
K 64	Attività di servizi finanziari (escluse le assicurazioni e i fondi pensione)	261	261	261	0,0	0,0
K 66	Attività ausiliarie dei servizi finanziari e delle attività assicurative	1.135	1.128	1.115	-0,6	-1,2
L	Attività immobiliari	5.142	5.043	4.969	-1,9	-1,5
<b>M</b>	<b>Attività professionali, scientifiche e tecniche</b>	<b>2.829</b>	<b>2.882</b>	<b>2.921</b>	<b>1,9</b>	<b>1,4</b>
M 69	Attività legali e contabilità	159	160	168	0,6	5,0
M 70	Attività di direzione aziendale e di consulenza gestionale	862	874	903	1,4	3,3
M 71	Attività degli studi di architettura e d'ingegneria; collaudi ed analisi tecniche	312	319	314	2,2	-1,6
M 73	Pubblicità e ricerche di mercato	395	406	397	2,8	-2,2
M 74	Altre attività professionali, scientifiche e tecniche	1.031	1.045	1.056	1,4	1,1
<b>N</b>	<b>Noleggio, agenzie di viaggio, servizi di supporto alle imprese</b>	<b>1.693</b>	<b>1.769</b>	<b>1.843</b>	<b>4,5</b>	<b>4,2</b>
N 77	Attività di noleggio e leasing operativo	177	177	179	0,0	1,1
N 81	Attività di servizi per edifici e paesaggio	782	830	857	6,1	3,3
N 82	Attività di supporto per le funzioni d'ufficio e altri servizi di supporto alle imprese.	586	612	658	4,4	7,5
<b>P</b>	<b>Istruzione</b>	<b>214</b>	<b>226</b>	<b>242</b>	<b>5,6</b>	<b>7,1</b>
<b>Q</b>	<b>Sanità e assistenza sociale</b>	<b>292</b>	<b>291</b>	<b>295</b>	<b>-0,3</b>	<b>1,4</b>
Q 86	Assistenza sanitaria	174	175	180	0,6	2,9
<b>R</b>	<b>Attività artistiche, sportive, di intrattenimento e divertimento</b>	<b>631</b>	<b>645</b>	<b>648</b>	<b>2,2</b>	<b>0,5</b>
R 90	Attività creative, artistiche e di intrattenimento	147	158	154	7,5	-2,5
R 93	Attività sportive, di intrattenimento e di divertimento	427	431	438	0,9	1,6
<b>S</b>	<b>Altre attività di servizi</b>	<b>2.751</b>	<b>2.782</b>	<b>2.783</b>	<b>1,1</b>	<b>0,0</b>
S 95	Riparazione di computer e di beni per uso personale e per la casa	525	519	491	-1,1	-5,4
S 96	Altre attività di servizi per la persona	2.217	2.250	2.277	1,5	1,2
<b>TOT</b>	<b>TOTALE *</b>	<b>66.082</b>	<b>65.852</b>	<b>64.983</b>	<b>-0,3</b>	<b>-1,3</b>

Fonte: Infocamere \* Totale imprese attive della provincia di Modena compresi i comparti non specificati in tabella

# Indicatori economici e finanziari

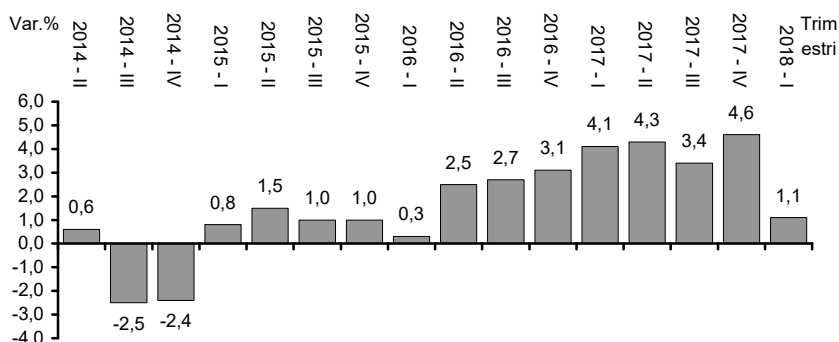
Le indicazioni congiunturali disponibili per il comparto industriale, raccolte fino al I trimestre 2018, sia da Confindustria regionale che dalle indagini Unioncamere, mostrano un rallentamento dei segnali positivi di ripresa economica. A marzo 2018 (ultimo dato disponibile) i livelli produttivi evidenziano un rallentamento rispetto al I trimestre del 2017 (+1,1%). Nello stesso periodo, anche gli ordinativi (+1,7%) e la domanda estera (+4,2%) presentano una variazione positiva rispetto allo stesso trimestre dell'anno precedente, ma in attenuazione.

Gli effetti della crisi economica si osservano anche sul fronte del credito, e, in particolare, nell'andamento dei prestiti concessi alle imprese private: l'andamento decrescente è, infatti, iniziato a partire dal luglio 2009, raggiungendo il punto di minimo nel maggio del 2010. Nel corso del 2011 il valore dei prestiti erogati alle imprese ha mostrato una lieve ripresa, per tornare a calare a partire dal 2012, anno del terremoto. Gli impieghi alle imprese diminuiscono durante il 2016 (a partire da dicembre 2014 l'unico dato disponibile considera le imprese private al netto delle captive). Ma, già a partire dalla fine dell'anno 2016, le variazioni % rispetto al mese precedente mostrano un tendenziale aumento degli impieghi alle imprese e i primi mesi del 2017 confermano tale andamento. Tuttavia, a partire da giugno 2017 tale andamento positivo subisce un'inversione di tendenza, stabilizzando gli impieghi, alla fine del I trimestre 2018, intorno ai 12,5 milioni di euro.

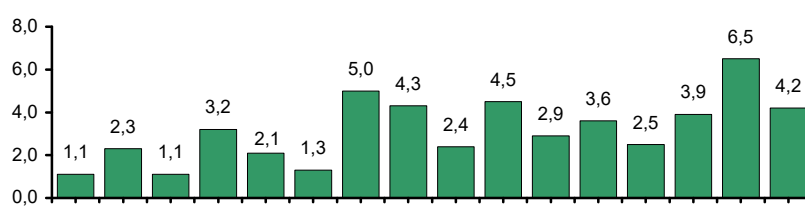
## Produzione, esportazioni, ordinativi e fatturato

Variazioni % su stesso trim. anno precedente - Periodo 2014 - 2018

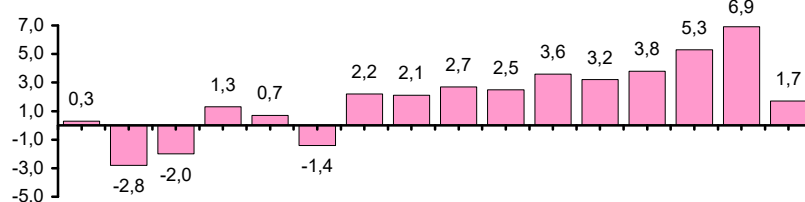
### PRODUZIONE



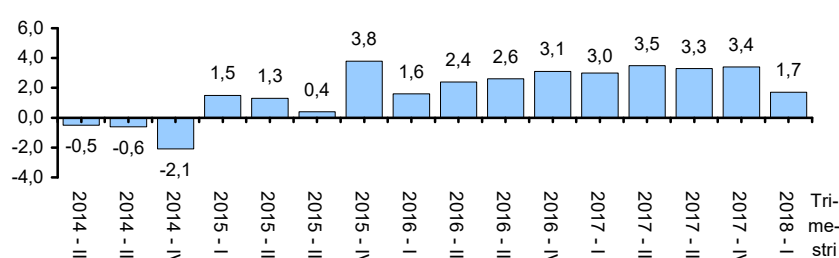
### ESPORTAZIONI



### ORDINATIVI

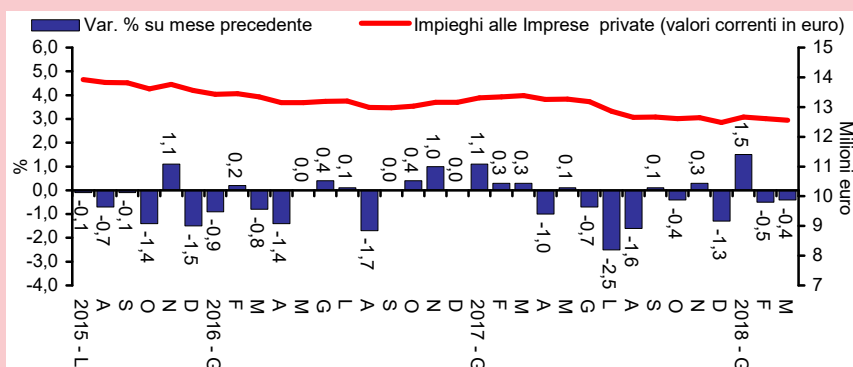


### FATTURATO



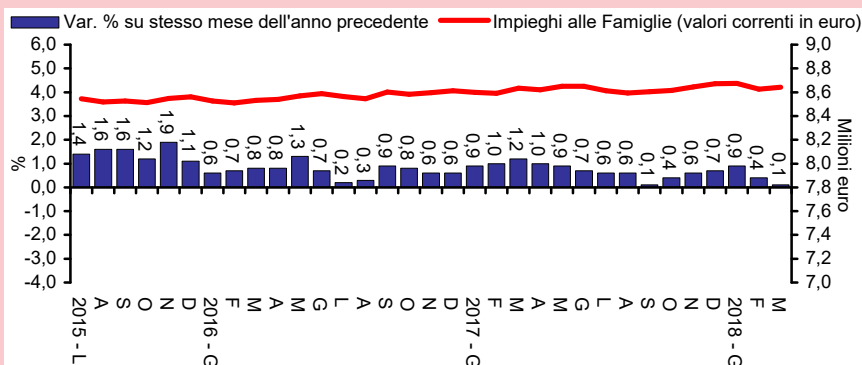
Fonte: Unioncamere Emilia R.

## Impieghi alle imprese private - Periodo 2015 -2018



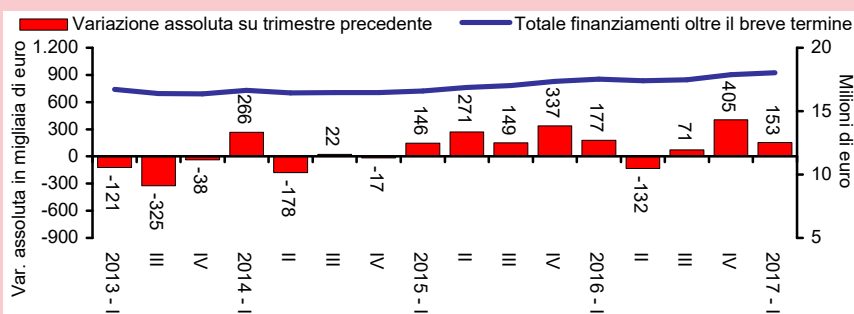
Fonte: Banca d'Italia (\*) Da dicembre 2014: Impieghi alle Imprese private al netto delle captive

## Impieghi alle famiglie - Periodo 2015 - 2018



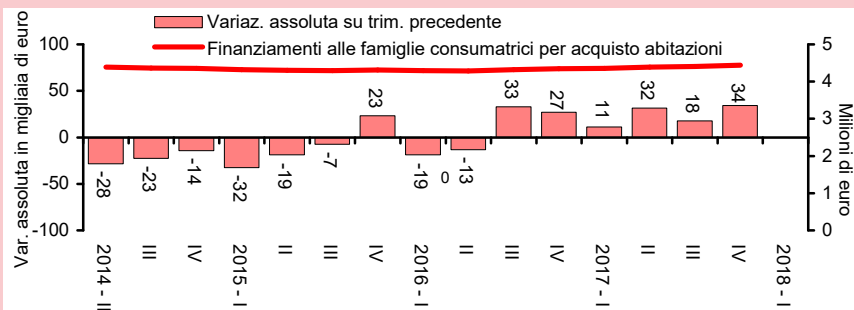
Fonte: Banca d'Italia

## Finanziamenti oltre il breve termine



Fonte: Banca d'Italia

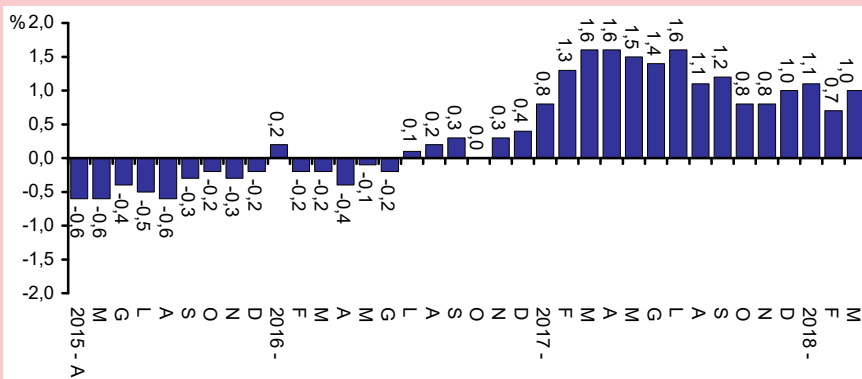
## Finanziamenti acquisto abitazioni - famiglie consumatrici



Fonte: Banca d'Italia

## Inflazione (senza tabacchi) - Indice FOI

Variazione % su stesso mese dell'anno precedente



Fonte: Elaborazioni dati Istat

Anche gli impieghi alle famiglie hanno subito gli effetti della crisi economica. Il loro andamento è risultato positivo sino alla prima metà del 2012, negativo fino all'inizio del 2015 per poi registrare una tendenza nuovamente positiva nel periodo successivo. A fine marzo 2018, la variazione rispetto allo stesso mese del 2017 è pari al +0,1% e i prestiti erogati alle famiglie raggiungono un valore intorno a 8,7 milioni di euro. I finanziamenti bancari oltre il breve termine prevedono una durata superiore all'anno (era superiore ai 18 mesi fino al 30 settembre 2008). Il loro valore, riferito all'ambito della provincia di Modena, mostra un andamento che cresce progressivamente dai 14,4 milioni di euro del II trimestre 2008 ai 18,0 milioni del I trimestre 2017 (ultimo dato disponibile), valore che rappresenta una variazione positiva pari a 153 mila euro rispetto al trimestre precedente. La tendenza per la specifica voce dei prestiti a medio e lungo termine per l'acquisto di abitazioni erogati alle famiglie residenti è più altalenante. La loro consistenza varia dai 3,8 milioni del I trimestre 2008 ai circa 4,5 milioni del I trimestre 2018. Tale valore rappresenta una variazione positiva di 13,0 mila euro rispetto al trimestre precedente. La dinamica dei prezzi prosegue, con un andamento rallentato, a partire da dicembre 2014 e fino a metà dell'anno 2016, periodo in cui si può propriamente parlare di deflazione. Tuttavia, a partire dal mese di luglio 2016, la variazione dell'indice rispetto allo stesso mese del 2015 torna a registrare valori positivi. Tale andamento si conferma anche nel 2017 e, al 31 marzo 2018, la variazione dell'indice rispetto alla stessa data del 2017 è pari a +1,0%.

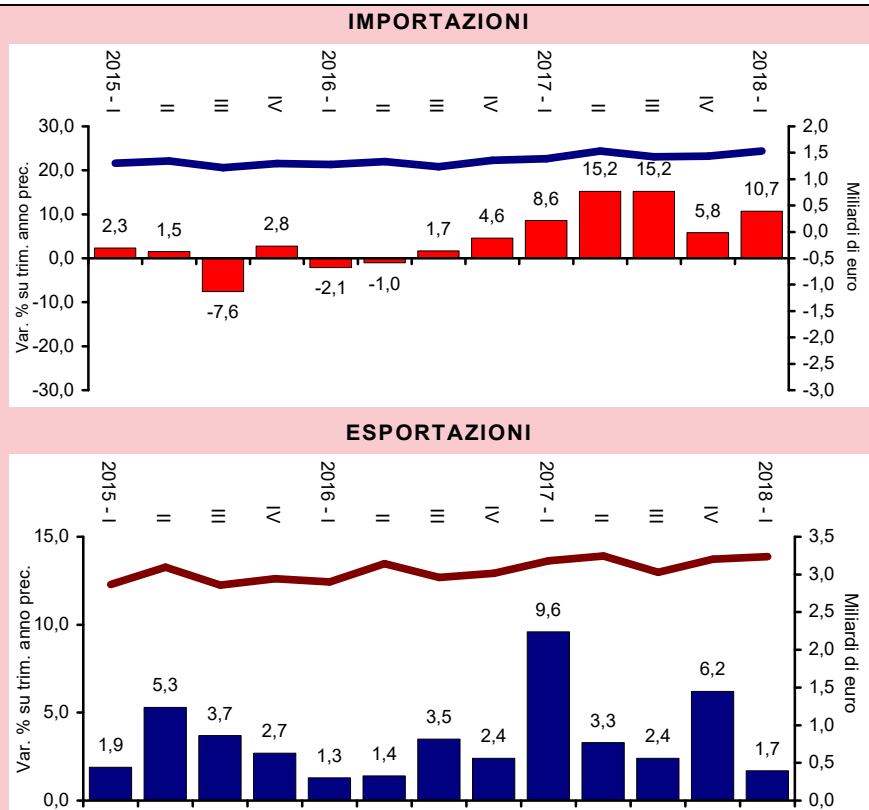
# Import - Export

I dati Istat riferiti alle **importazioni** della provincia di Modena nel corso del I trimestre 2018 (ultimo aggiornamento disponibile) mostrano una variazione positiva rispetto allo stesso periodo dell'anno 2018 (+10,7%), per un ammontare pari a circa 1.535 milioni di euro. L'analisi della serie storica dei dati relativi alle **esportazioni** pone in evidenza la rilevante contrazione dovuta alla crisi economico-finanziaria, che ha causato, significative variazioni negative delle esportazioni. Al termine del I trimestre 2018 (ultimo aggiornamento provinciale disponibile), il valore delle esportazioni si attesta intorno ai 3.236 milioni di euro, importo che dà luogo ad una variazione pari a +1,7% rispetto allo stesso trimestre dell'anno precedente.

In alcuni dei comparti, che identificano i distretti produttivi provinciali, la debole ripresa negli scambi con l'estero, che si era vista a partire dal I trimestre del 2010, si attenua dal II trimestre 2012. Nel I trimestre del 2018, per il **settore degli autoveicoli**, la dinamica delle esportazioni rispecchia la tendenza provinciale complessiva con un volume pari a circa 866 milioni di euro; che evidenzia una variazione positiva rispetto al I trimestre 2017 pari ad appena il +0,8%. L'andamento delle esportazioni del **settore della meccanica** presenta un valore pari a circa 810 milioni di euro, che rappresenta una variazione positiva pari a +6,8% rispetto al I trimestre del 2017. Le esportazioni dei **minerali non metalliferi**, nel I trimestre 2018, si attesta a circa 577 milioni di euro, evidenziando una variazione negativa rispetto allo stesso periodo dell'anno precedente (-4,3%). Riguardo ai **prodotti alimentari, bevande e tabacco**, al I trimestre del 2018 l'export ammonta ad oltre 308 milioni di euro, che rappresenta una variazione positiva pari a +3,2% rispetto allo stesso periodo dell'anno 2017.

## Importazioni ed esportazioni totali

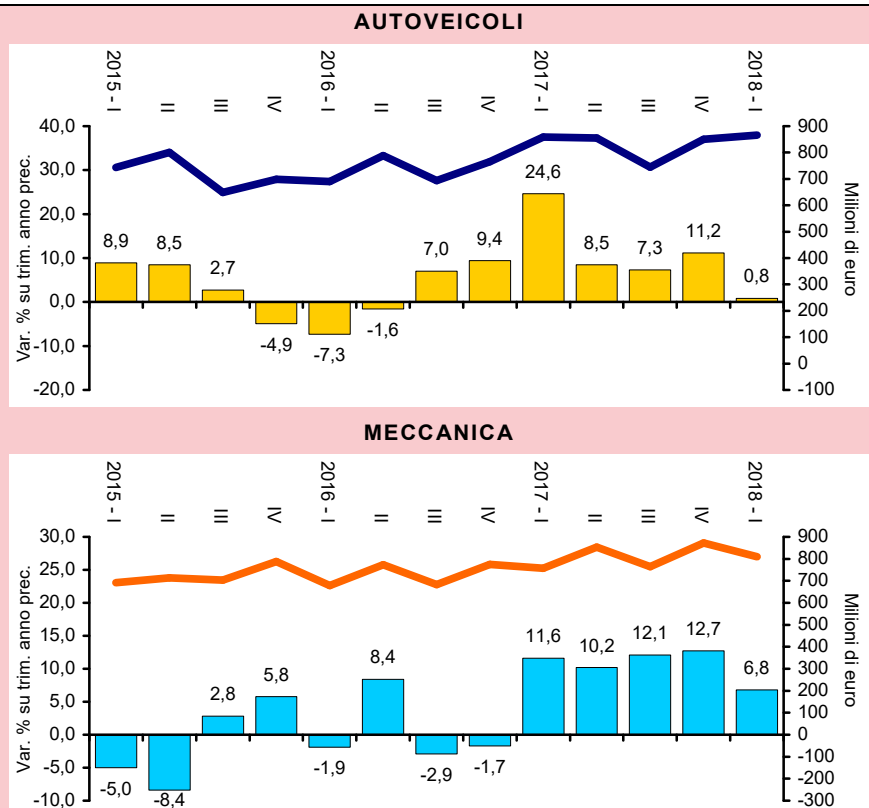
Valori assoluti e variazioni % su stesso trim. anno precedente  
Periodo 2015 - 2018



Fonte: Istat

## Principali merci esportate -

Valori assoluti e variazioni % su stesso trim. anno precedente  
Periodo 2015 - 2018

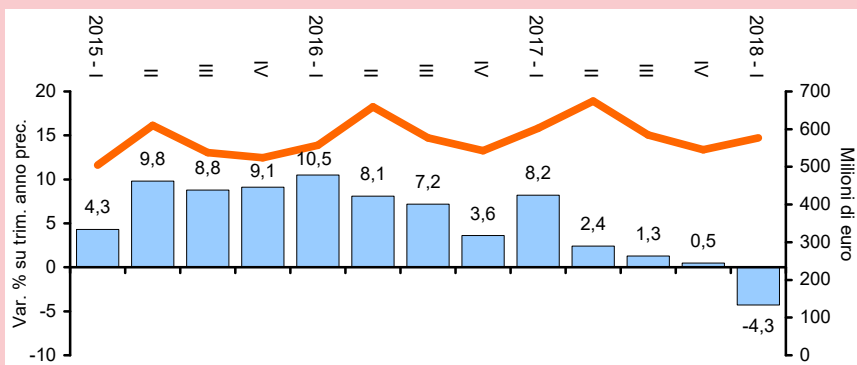


Fonte: Istat

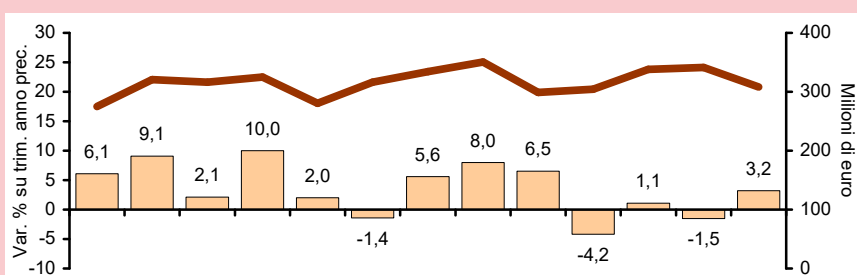
## Principali merci esportate

Valori assoluti e variazioni % su stesso trim. anno precedente  
Periodo 2015 - 2018

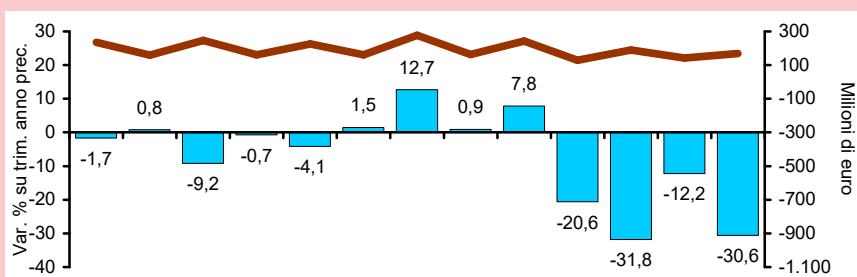
### MINERALI NON METALLIFERI



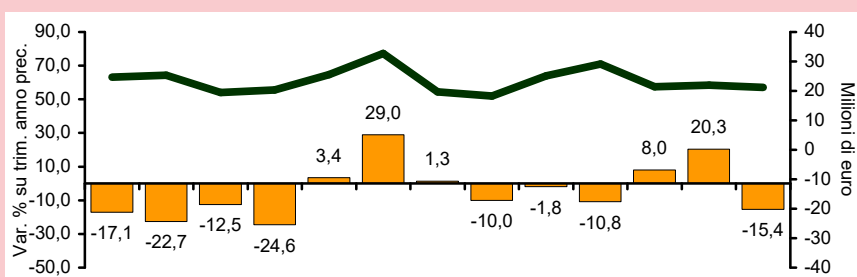
### ALIMENTARI



### TESSILE



### TRATTORI



Le esportazioni del **comparto tessile ed abbigliamento**, che presentano un andamento legato alla stagionalità del prodotto considerato, mostrano, per il quarto trimestre consecutivo, un andamento negativo delle esportazioni. Nel corso del 2017 il valore totale delle esportazioni nel comparto tessile ed abbigliamento è di 704 milioni di euro (-14,9% rispetto al 2016). L'ultimo dato disponibile mostra un volume di esportazioni pari ad oltre 169 milioni di euro, che evidenzia una variazione negativa (-30,6%) rispetto allo stesso periodo dell'anno precedente.

A differenza degli altri settori, più disomogeneo appare l'andamento delle esportazioni relative al **comparto macchine agricole**. Secondo gli ultimi dati disponibili, riferiti al I trimestre 2018, le esportazioni delle macchine agricole ammontano ad oltre 21 milioni di euro e rappresentano una variazione negativa di -15,4% rispetto al I trimestre 2017.

In rapporto alle aree di destinazione delle **esportazioni manifatturiere** provinciali, anche per il I trimestre del 2018, l'Europa risulta la meta principale delle merci prodotte (1.955 milioni di euro).

I paesi di destinazione prevalente sono: la Germania (circa 400 milioni di euro), la Francia (quasi 347 milioni di euro) e il Regno Unito (circa 224 milioni di euro). L'America e l'Asia assorbono, nel complesso, un terzo dell'export complessivo (oltre 1.035 milioni di euro).

Fonte: Istat

### Esportazioni manifatturiere per area - I trimestre 2018

Area	Valore in Euro	% sul totale	Var. % I trimestre 2017
<b>Totale Esportazioni</b>	3.120.875.901	100,0	-0,3
Europa	1.954.830.379	62,6	1,2
di cui: Germania	399.920.597	12,8	1,9
Francia	346.632.608	11,1	3,2
Regno Unito	223.745.733	7,2	-0,3
America	553.476.473	17,7	-5,9
Asia	481.384.926	15,4	-0,9
Africa	84.594.697	2,7	5,0

Fonte: Istat

# Popolazione residente in provincia di Modena al 1 aprile 2018

Comuni	Popolazione al 1 aprile 2018 (Dati provvisori)			Rapporto di mascolinità (M/F*100)	Densità abitativa (ab/Kmq)	Variazione popolazione rispetto al 1 gennaio 2018		Variazione popolazio- ne rispetto al 1 aprile 2017	
	M	F	T			assoluta	%	assoluta	%
Bastiglia	2.123	2.131	4.254	99,6	405	20	0,5	37	0,9
Bomporto	5.086	5.102	10.188	99,7	264	18	0,2	47	0,5
Campogalliano	4.317	4.480	8.797	96,4	250	-11	-0,1	-2	0,0
Camposanto	1.589	1.582	3.171	100,4	141	-21	-0,7	-9	-0,3
Carpi	34.419	36.838	71.257	93,4	543	109	0,2	227	0,3
Castelfranco Emilia	16.407	16.473	32.880	99,6	325	-14	0,0	240	0,7
Castelnuovo R.	7.571	7.515	15.086	100,7	673	51	0,3	120	0,8
Castelvetro	5.709	5.613	11.322	101,7	229	19	0,2	102	0,9
Cavezzo	3.425	3.578	7.003	95,7	262	-28	-0,4	-11	-0,2
Concordia s. S.	4.107	4.300	8.407	95,5	204	-33	-0,4	-59	-0,7
Fanano	1.434	1.511	2.945	94,9	33	-1	0,0	-6	-0,2
Finale Emilia	7.575	7.999	15.574	94,7	149	-10	-0,1	-62	-0,4
Fiorano M.	8.432	8.641	17.073	97,6	649	-26	-0,2	68	0,4
Fiumalbo	607	625	1.232	97,1	31	-8	-0,6	-6	-0,5
Formigine	17.115	17.498	34.613	97,8	739	266	0,8	142	0,4
Frassinoro	928	950	1.878	97,7	20	2	0,1	-18	-0,9
Guiglia	1.973	1.930	3.903	102,2	80	-7	-0,2	34	0,9
Lama Mocogno	1.318	1.361	2.679	96,8	42	-29	-1,1	-30	-1,1
Maranello	8.728	8.892	17.620	98,2	539	30	0,2	139	0,8
Marano s. P.	2.566	2.618	5.184	98,0	115	17	0,3	102	2,0
Medolla	3.013	3.217	6.230	93,7	233	-23	-0,4	-89	-1,4
Mirandola	11.429	12.251	23.680	93,3	173	30	0,1	122	0,5
Modena	89.021	96.616	185.637	92,1	1013	364	0,2	486	0,3
Montecreto	486	440	926	110,5	30	8	0,9	-10	-1,1
Montefiorino	1.073	1.072	2.145	100,1	47	-2	-0,1	-27	-1,2
Montese	1.638	1.670	3.308	98,1	41	-17	-0,5	-46	-1,4
Nonantola	7.910	8.111	16.021	97,5	292	64	0,4	158	1,0
Novi di Modena	5.019	5.104	10.123	98,3	196	16	0,2	23	0,2
Palagano	1.053	1.070	2.123	98,4	35	-25	-1,2	-13	-0,6
Pavullo nel Frignano	8.548	8.809	17.357	97,0	121	-4	0,0	-36	-0,2
Pievepelago	1.172	1.144	2.316	102,4	30	-1	0,0	39	1,7
Polinago	816	828	1.644	98,6	31	-5	-0,3	14	0,9
Prignano s. S.	1.912	1.853	3.765	103,2	47	-1	0,0	22	0,6
Ravarino	3.035	3.121	6.156	97,2	217	24	0,4	26	0,4
Riolunato	357	323	680	110,5	15	-8	-1,2	-23	-3,3
San Cesario s. P.	3.223	3.268	6.491	98,6	238	31	0,5	53	0,8
San Felice s. P.	5.295	5.506	10.801	96,2	210	-1	0,0	-6	-0,1
San Possidonio	1.729	1.815	3.544	95,3	208	-1	0,0	-64	-1,8
San Prospero	3.031	2.956	5.987	102,5	174	54	0,9	53	0,9
Sassuolo	19.949	20.941	40.890	95,3	1060	64	0,2	85	0,2
Savignano s. P.	4.514	4.664	9.178	96,8	364	36	0,4	45	0,5
Serramazzoni	4.251	4.094	8.345	103,8	89	41	0,5	67	0,8
Sestola	1.227	1.259	2.486	97,5	47	-4	-0,2	3	0,1
Soliera	7.491	7.805	15.296	96,0	301	0	0,0	-16	-0,1
Spilamberto	6.393	6.420	12.813	99,6	438	46	0,4	47	0,4
Vignola	12.278	13.024	25.302	94,3	1115	-11	0,0	23	0,1
Zocca	2.328	2.274	4.602	102,4	67	-6	-0,1	-40	-0,9
<b>TOTALE</b>	<b>343.620</b>	<b>359.292</b>	<b>702.912</b>	<b>95,6</b>	<b>262</b>	<b>1.013</b>	<b>0,1</b>	<b>1.951</b>	<b>0,3</b>

Fonte: Provincia di Modena - Ufficio Statistica - elaborazione su dati anagrafici comunali

Nota: dati provvisori, frutto dell'elaborazione di dati anagrafici comunali e possono differire dai dati diffusi da Istat.

# Popolazione residente in provincia di Modena al 1 aprile 2018

Aree sovracomunali	Popolazione al 1 aprile 2018 (Dati provvisori)			Rapporto di mascolinità	Densità abitativa	Variazione popolazio- ne rispetto al 1 gennaio 2018		Variazione popula- zione rispetto al 1 aprile 2017	
	M	F	T	(M/F*100)	(ab/Kmq)	assoluta	%	assoluta	%
<b>TOTALE PROVINCIA</b>	<b>343.620</b>	<b>359.292</b>	<b>702.912</b>	<b>95,6</b>	<b>262</b>	<b>1.013</b>	<b>0,1</b>	<b>1.951</b>	<b>0,3</b>
<b>AREE DI SISTEMA</b>									
Bassa pianura	46.212	48.308	94.520	95,7	184	-17	0,0	-102	-0,1
Area metropolitana	263.721	277.153	540.874	95,2	567	1.080	0,2	2.027	0,4
Collina e montagna	33.687	33.831	67.518	99,6	56	-50	-0,1	26	0,0
<b>COMUNI A CINTURA DEL CAPOLUOGO</b>									
Cintura nord	26.927	27.629	54.556	97,5	287	91	0,2	224	0,4
Cintura sud	50.709	51.174	101.883	99,1	449	380	0,4	602	0,6
<b>DISTRETTI SANITARI</b>									
N° 1 di Carpi	51.246	54.227	105.473	94,5	392	114	0,1	232	0,2
N° 2 di Mirandola	41.193	43.204	84.397	95,3	183	-33	0,0	-125	-0,1
N° 3 di Modena	89.021	96.616	185.637	92,1	1013	364	0,2	486	0,3
N° 4 di Sassuolo	59.190	60.917	120.107	97,2	282	308	0,3	398	0,3
N° 5 di Pavullo	20.216	20.394	40.610	99,1	59	-11	0,0	12	0,0
N° 6 di Vignola	44.970	45.728	90.698	98,3	231	128	0,1	387	0,4
N° 7 di Castelfranco Emilia	37.784	38.206	75.990	98,9	291	143	0,2	561	0,7
<b>DISTRETTI SCOLASTICI</b>									
N° 15 di Carpi	39.438	41.942	81.380	94,0	445	125	0,2	250	0,3
N° 16 di Mirandola	41.193	43.204	84.397	95,3	183	-33	0,0	-125	-0,1
N° 17-18 di Modena e Castelfranco	152.577	161.042	313.619	94,7	539	593	0,2	1.196	0,4
N° 19 di Sassuolo	59.190	60.917	120.107	97,2	282	308	0,3	398	0,3
N° 20 di Pavullo	20.216	20.394	40.610	99,1	59	-11	0,0	12	0,0
N° 21 di Vignola	31.006	31.793	62.799	97,5	184	31	0,0	220	0,3
<b>CENTRI PER L'IMPIEGO</b>									
Area di Carpi	51.246	54.227	105.473	94,5	392	114	0,1	232	0,2
Area di Mirandola	41.193	43.204	84.397	95,3	183	-33	0,0	-125	-0,1
Area di Modena	126.805	134.822	261.627	94,1	589	507	0,2	1.047	0,4
Area di Sassuolo	59.190	60.917	120.107	97,2	282	308	0,3	398	0,3
Area di Pavullo	20.216	20.394	40.610	99,1	59	-11	0,0	12	0,0
Area di Vignola	44.970	45.728	90.698	98,3	231	128	0,1	387	0,4
<b>DISTRETTI A.R.P.A.</b>									
Carpi-Mirandola	98.366	103.305	201.671	95,2	261	154	0,1	219	0,1
Modena	145.564	153.961	299.525	94,5	636	751	0,3	1.197	0,4
Sassuolo-Vignola	68.569	70.813	139.382	96,8	517	175	0,1	611	0,4
Pavullo	31.121	31.213	62.334	99,7	53	-67	-0,1	-76	-0,1
<b>FORME ASSOCIATIVE DELLE AUTONOMIE LOCALI</b>									
Sub-ambito - Unione di Comuni del Distretto Ceramico	54.224	55.972	110.196	96,9	763	334	0,3	434	0,4
Sub-ambito - Unione di Comuni del Distretto Ceramico - Comuni montani valli Dolo, Dragone e Secchia	4.966	4.945	9.911	100,4	35	-26	-0,3	-36	-0,3
Unione delle Terre d'argine	51.246	54.227	105.473	94,5	392	114	0,1	232	0,2
Unione Comuni del Sorbara	37.784	38.206	75.990	98,9	291	143	0,2	561	0,7
Unione Comuni Modenesi dell'Area Nord	41.193	43.204	84.397	95,3	183	-33	0,0	-125	-0,1
Unione "Terre di Castelli"	43.332	44.058	87.390	98,4	280	145	0,2	433	0,5
Unione dei Comuni del Frignano	20.216	20.394	40.610	99,1	59	-11	0,0	12	0,0

Fonte: Provincia di Modena - Ufficio Statistica - elaborazione su dati anagrafici comunali

Nota: dati provvisori, frutto dell'elaborazione di dati anagrafici comunali e possono differire dai dati diffusi da Istat.

# Stranieri residenti in provincia di Modena al 1 aprile 2018

Comuni	Stranieri residenti al 1 aprile 2018 (dati provvisori)			Variazione stranieri rispetto al 1 gennaio 2018		Variazione stranieri rispetto al 1 aprile 2017		% Stranieri su popolazione	
	M	F	T	assoluta	%	assoluta	%	1 gennaio 2018	1 aprile 2018
Bastiglia	266	312	578	10	1,8	37	6,8	13,4	13,6
Bomporto	491	534	1.025	18	1,8	79	8,4	9,9	10,1
Campogalliano	486	547	1.033	-9	-0,9	2	0,2	11,8	11,7
Camposanto	248	287	535	4	0,8	24	4,7	16,6	16,9
Carpi	4.776	5.097	9.873	-41	-0,4	-105	-1,1	13,9	13,9
Castelfranco Emilia	2.021	2.254	4.275	-40	-0,9	88	2,1	13,1	13,0
Castelnuovo R.	969	890	1.859	-21	-1,1	36	2,0	12,5	12,3
Castelvetro	701	643	1.344	19	1,4	41	3,1	11,7	11,9
Cavezzo	442	441	883	-23	-2,5	-25	-2,8	12,9	12,6
Concordia s. S.	585	587	1.172	-22	-1,8	8	0,7	14,1	13,9
Fanano	131	198	329	9	2,8	6	1,9	10,9	11,2
Finale Emilia	990	1.106	2.096	3	0,1	-6	-0,3	13,4	13,5
Fiorano M.	647	708	1.355	16	1,2	28	2,1	7,8	7,9
Fiumalbo	32	43	75	-1	-1,3	6	8,7	6,1	6,1
Formigine	1.029	1.276	2.305	68	3,0	42	1,9	6,5	6,7
Frassinoro	42	61	103	5	5,1	-2	-1,9	5,2	5,5
Guiglia	200	224	424	4	1,0	19	4,7	10,7	10,9
Lama Mocogno	98	128	226	-9	-3,8	9	4,1	8,7	8,4
Maranello	698	834	1.532	-9	-0,6	29	1,9	8,8	8,7
Marano s. P.	293	321	614	9	1,5	54	9,6	11,7	11,8
Medolla	235	332	567	-4	-0,7	-37	-6,1	9,1	9,1
Mirandola	1.626	1.826	3.452	29	0,8	59	1,7	14,5	14,6
Modena	13.348	15.059	28.407	255	0,9	873	3,2	15,2	15,3
Montecreto	35	52	87	11	14,5	7	8,8	8,3	9,4
Montefiorino	48	89	137	2	1,5	-8	-5,5	6,3	6,4
Montese	195	217	412	6	1,5	-1	-0,2	12,2	12,5
Nonantola	767	871	1.638	35	2,2	58	3,7	10,0	10,2
Novi di Modena	772	774	1.546	24	1,6	23	1,5	15,1	15,3
Palagano	91	97	188	-2	-1,1	8	4,4	8,8	8,9
Pavullo nel Frignano	1.077	1.203	2.280	167	7,9	118	5,5	12,2	13,1
Pievepelago	154	168	322	2	0,6	29	9,9	13,8	13,9
Polinago	86	103	189	3	1,6	12	6,8	11,3	11,5
Prignano s. S.	105	118	223	-1	-0,4	-2	-0,9	5,9	5,9
Ravarino	352	411	763	11	1,5	7	0,9	12,3	12,4
Riolunato	12	24	36	0	0,0	-6	-14,3	5,2	5,3
San Cesario s. P.	267	319	586	28	5,0	49	9,1	8,6	9,0
San Felice s. P.	746	800	1.546	24	1,6	82	5,6	14,1	14,3
San Possidonio	266	288	554	-4	-0,7	-36	-6,1	15,7	15,6
San Prospero	339	376	715	32	4,7	50	7,5	11,5	11,9
Sassuolo	2.674	2.896	5.570	63	1,1	152	2,8	13,5	13,6
Savignano s. P.	609	640	1.249	16	1,3	28	2,3	13,5	13,6
Serramazzoni	456	493	949	24	2,6	50	5,6	11,1	11,4
Sestola	75	119	194	-1	-0,5	11	6,0	7,8	7,8
Soliera	618	771	1.389	30	2,2	17	1,2	8,9	9,1
Spilamberto	1.237	1.131	2.368	17	0,7	10	0,4	18,4	18,5
Vignola	2.197	2.219	4.416	32	0,7	144	3,4	17,3	17,5
Zocca	295	320	615	11	1,8	21	3,5	13,1	13,4
<b>TOTALE</b>	<b>43.827</b>	<b>48.207</b>	<b>92.034</b>	<b>800</b>	<b>0,9</b>	<b>2.088</b>	<b>2,3</b>	<b>13,0</b>	<b>13,1</b>

Fonte: Provincia di Modena - Ufficio Statistica - elaborazione su dati anagrafici comunali

Nota: dati provvisori, frutto dell'elaborazione di dati anagrafici comunali e possono differire dai dati diffusi da Istat.



# Stranieri residenti in provincia di Modena al 1 aprile 2018

Aree sovracomunali	Stranieri residenti al 1 aprile 2018 (dati provvisori)			Variazione stranieri rispetto al 1 gennaio 2018		Variazione stranieri rispetto al 1 aprile 2017		% Stranieri su popolazione	
	M	F	T	assoluta	%	assoluta	%	1 gennaio 2018	1 aprile 2018
<b>TOTALE PROVINCIA</b>	<b>43.827</b>	<b>48.207</b>	<b>92.034</b>	<b>800</b>	<b>0,9</b>	<b>2.088</b>	<b>2,3</b>	<b>13,0</b>	<b>13,1</b>
<b>AREE DI SISTEMA</b>									
Bassa pianura	6.249	6.817	13.066	63	0,5	142	1,1	13,8	13,8
Area metropolitana	34.153	37.412	71.565	498	0,7	1.615	2,3	13,2	13,2
Collina e montagna	3.425	3.978	7.403	239	3,3	331	4,7	10,6	11,0
<b>COMUNI A CINTURA DEL CAPOLUOGO</b>									
Cintura nord	2.628	3.035	5.663	84	1,5	193	3,5	10,2	10,4
Cintura sud	5.523	5.870	11.393	52	0,5	225	2,0	11,2	11,2
<b>DISTRETTI SANITARI</b>									
N° 1 di Carpi	6.652	7.189	13.841	4	0,0	-63	-0,5	13,1	13,1
N° 2 di Mirandola	5.477	6.043	11.520	39	0,3	119	1,0	13,6	13,6
N° 3 di Modena	13.348	15.059	28.407	255	0,9	873	3,2	15,2	15,3
N° 4 di Sassuolo	5.334	6.079	11.413	142	1,3	247	2,2	9,4	9,5
N° 5 di Pavullo	2.156	2.531	4.687	205	4,6	242	5,4	11,0	11,5
N° 6 di Vignola	6.696	6.605	13.301	93	0,7	352	2,7	14,6	14,7
N° 7 di Castelfranco Emilia	4.164	4.701	8.865	62	0,7	318	3,7	11,6	11,7
<b>DISTRETTI SCOLASTICI</b>									
N° 15 di Carpi	5.548	5.871	11.419	-17	-0,1	-82	-0,7	14,1	14,0
N° 16 di Mirandola	5.477	6.043	11.520	39	0,3	119	1,0	13,6	13,6
N° 17-18 di Modena e Castelfranco	20.822	23.099	43.921	334	0,8	1.256	2,9	13,9	14,0
N° 19 di Sassuolo	5.334	6.079	11.413	142	1,3	247	2,2	9,4	9,5
N° 20 di Pavullo	2.156	2.531	4.687	205	4,6	242	5,4	11,0	11,5
N° 21 di Vignola	4.490	4.584	9.074	97	1,1	306	3,5	14,3	14,4
<b>CENTRI PER L'IMPIEGO</b>									
Area di Carpi	6.652	7.189	13.841	4	0,0	-63	-0,5	13,1	13,1
Area di Mirandola	5.477	6.043	11.520	39	0,3	119	1,0	13,6	13,6
Area di Modena	17.512	19.760	37.272	317	0,9	1.191	3,3	14,2	14,2
Area di Sassuolo	5.334	6.079	11.413	142	1,3	247	2,2	9,4	9,5
Area di Pavullo	2.156	2.531	4.687	205	4,6	242	5,4	11,0	11,5
Area di Vignola	6.696	6.605	13.301	93	0,7	352	2,7	14,6	14,7
<b>DISTRETTI A.R.P.A.</b>									
Carpi-Mirandola	12.752	13.942	26.694	91	0,3	177	0,7	13,2	13,2
Modena	18.887	21.216	40.103	316	0,8	1.148	2,9	13,3	13,4
Sassuolo-Vignola	9.056	9.392	18.448	163	0,9	486	2,7	13,1	13,2
Pavullo	3.132	3.657	6.789	230	3,5	277	4,3	10,5	10,9
<b>FORME ASSOCIATIVE DELLE AUTONOMIE LOCALI</b>									
Sub-ambito - Unione di Comuni del Distretto Ceramico	5.048	5.714	10.762	138	1,3	251	2,4	9,7	9,8
Sub-ambito - Unione di Comuni del Distretto Ceramico - Comuni montani valli Dolo, Dragone e Secchia	286	365	651	4	0,6	-4	-0,6	6,5	6,6
Unione delle Terre d'argine	6.652	7.189	13.841	4	0,0	-63	-0,5	13,1	13,1
Unione Comuni del Sorbara	4.164	4.701	8.865	62	0,7	318	3,7	11,6	11,7
Unione Comuni Modenesi dell'Area Nord	5.477	6.043	11.520	39	0,3	119	1,0	13,6	13,6
Unione "Terre di Castelli"	6.501	6.388	12.889	87	0,7	353	2,8	14,7	14,7
Unione dei Comuni del Frignano	2.156	2.531	4.687	205	4,6	242	5,4	11,0	11,5

Fonte: Provincia di Modena - Ufficio Statistica - elaborazione su dati anagrafici comunali

Nota: dati provvisori, frutto dell'elaborazione di dati anagrafici comunali e possono differire dai dati diffusi da Istat.

# Famiglie residenti in provincia di Modena al 1 aprile 2018

Comuni e aree	Famiglie	Popolazione resi-	Componenti	Variazione del n° di famiglie		Variazione del n° di famiglie	
	1 aprile 2018	dente in famiglia	la famiglia	rispetto al		rispetto al	
	(dati provvisori)	1 aprile 2018	1 aprile 2018	1 gennaio 2018		1 aprile 2017	
	N°	N°	n°medio	assolute	%	assolute	%
Bastiglia	1.796	4.249	2,4	56	3,2	41	2,3
Bomporto	4.106	10.155	2,5	10	0,2	31	0,8
Campogalliano	3.671	8.772	2,4	5	0,1	5	0,1
Camposanto	1.242	3.164	2,5	10	0,8	13	1,0
Carpi	30.141	70.983	2,4	104	0,3	174	0,6
Castelfranco Emilia	13.658	32.639	2,4	8	0,1	74	0,6
Castelnuovo R.	6.078	15.031	2,5	31	0,5	57	1,0
Castelvetro	4.562	11.273	2,5	6	0,1	26	0,6
Cavezzo	2.909	6.947	2,4	3	0,1	12	0,4
Concordia s. S.	3.479	8.353	2,4	-4	-0,1	-32	-0,9
Fanano	1.530	2.914	1,9	2	0,1	6	0,4
Finale Emilia	6.672	15.496	2,3	27	0,4	36	0,5
Fiorano M.	6.707	17.005	2,5	-8	-0,1	43	0,6
Fiumalbo	624	1.232	2,0	-2	-0,3	0	0,0
Formigine	14.170	34.445	2,4	14	0,1	47	0,3
Frassinoro	934	1.827	2,0	9	1,0	-2	-0,2
Guiglia	1.805	3.872	2,1	8	0,4	22	1,2
Lama Mocogno	1.368	2.675	2,0	-11	-0,8	-3	-0,2
Maranello	7.022	17.506	2,5	20	0,3	70	1,0
Marano s. P.	2.108	5.138	2,4	14	0,7	31	1,6
Medolla	2.666	6.226	2,3	-9	-0,3	-34	-1,3
Mirandola	10.181	23.548	2,3	11	0,1	47	0,5
Modena	84.014	183.316	2,2	-100	-0,1	151	0,2
Montecreto	478	923	1,9	2	0,4	4	0,8
Montefiorino	1.049	2.101	2,0	-4	-0,4	-12	-1,1
Montese	1.620	3.281	2,0	-5	-0,3	-25	-1,5
Nonantola	6.619	15.972	2,4	33	0,5	40	0,6
Novi di Modena	4.090	10.104	2,5	5	0,1	6	0,1
Palagano	1.028	2.109	2,1	-11	-1,1	-12	-1,1
Pavullo nel Frignano	7.557	17.268	2,3	21	0,3	69	0,9
Pievepelago	1.140	2.302	2,0	-1	-0,1	21	1,9
Polinago	789	1.630	2,1	-7	-0,9	0	0,0
Prignano s. S.	1.605	3.763	2,3	3	0,2	15	0,9
Ravarino	2.558	6.128	2,4	7	0,3	14	0,5
Riolunato	353	680	1,9	-3	-0,8	-11	-2,9
San Cesario s. P.	2.762	6.462	2,3	6	0,2	31	1,2
San Felice s. P.	4.494	10.794	2,4	-11	-0,2	-7	-0,2
San Possidonio	1.435	3.539	2,5	-1	-0,1	-22	-1,5
San Prospero	2.520	5.987	2,4	31	1,2	61	2,5
Sassuolo	17.181	40.657	2,4	61	0,4	97	0,6
Savignano s. P.	3.815	9.142	2,4	-5	-0,1	14	0,4
Serramazzoni	3.756	8.330	2,2	22	0,6	30	0,8
Sestola	1.371	2.462	1,8	8	0,6	20	1,5
Soliera	6.298	15.253	2,4	7	0,1	47	0,8
Spilamberto	5.279	12.754	2,4	20	0,4	44	0,8
Vignola	10.506	25.229	2,4	-18	-0,2	-44	-0,4
Zocca	2.189	4.574	2,1	0	0,0	-22	-0,9
<b>TOTALE</b>	<b>301.935</b>	<b>698.210</b>	<b>2,3</b>	<b>364</b>	<b>0,1</b>	<b>1.173</b>	<b>0,4</b>

Fonte: Provincia di Modena - Ufficio Statistica - elaborazione su dati anagrafici comunali

Nota: dati provvisori, frutto dell'elaborazione di dati anagrafici comunali e possono differire dai dati diffusi da Istat.

# Famiglie residenti in provincia di Modena al 1 aprile 2018

Comuni e aree	Famiglie 1 aprile 2018 (dati provvisori) N°	Popolazione resi- dente in famiglia 1 aprile 2018 N°	Componenti la famiglia 1 aprile 2018 n°medio	Variazione del n° di famiglie rispetto al 1 gennaio 2018		Variazione del n° di famiglie rispetto al 1 aprile 2016	
				assolute	%	assolute	%
<b>TOTALE PROVINCIA</b>	<b>301.935</b>	<b>698.210</b>	<b>2,3</b>	<b>364</b>	<b>0,1</b>	<b>1.173</b>	<b>0,4</b>
<b>AREE DI SISTEMA</b>							
Bassa pianura	39.688	94.158	2,4	62	0,2	80	0,2
Area metropolitana	230.943	536.971	2,3	257	0,1	962	0,4
Collina e montagna	31.304	67.081	2,1	45	0,1	131	0,4
<b>COMUNI A CINTURA DEL CAPOLUOGO</b>							
Cintura nord	22.490	54.401	2,4	111	0,5	164	0,7
Cintura sud	41.947	101.331	2,4	79	0,2	253	0,6
<b>DISTRETTI SANITARI</b>							
N° 1 di Carpi	44.200	105.112	2,4	121	0,3	232	0,5
N° 2 di Mirandola	35.598	84.054	2,4	57	0,2	74	0,2
N° 3 di Modena	84.014	183.316	2,2	-100	-0,1	151	0,2
N° 4 di Sassuolo	49.696	119.413	2,4	84	0,2	246	0,5
N° 5 di Pavullo	18.966	40.416	2,1	31	0,2	136	0,7
N° 6 di Vignola	37.962	90.294	2,4	51	0,1	103	0,3
N° 7 di Castelfranco Emilia	31.499	75.605	2,4	120	0,4	231	0,7
<b>DISTRETTI SCOLASTICI</b>							
N° 15 di Carpi	34.231	81.087	2,4	109	0,3	180	0,5
N° 16 di Mirandola	35.598	84.054	2,4	57	0,2	74	0,2
N° 17-18 di Modena e Castelfranco	136.839	310.731	2,3	83	0,1	535	0,4
N° 19 di Sassuolo	49.696	119.413	2,4	84	0,2	246	0,5
N° 20 di Pavullo	18.966	40.416	2,1	31	0,2	136	0,7
N° 21 di Vignola	26.605	62.509	2,3	0	0,0	2	0,0
<b>CENTRI PER L'IMPIEGO</b>							
Area di Carpi	44.200	105.112	2,4	121	0,3	232	0,5
Area di Mirandola	35.598	84.054	2,4	57	0,2	74	0,2
Area di Modena	115.513	258.921	2,2	20	0,0	382	0,3
Area di Sassuolo	49.696	119.413	2,4	84	0,2	246	0,5
Area di Pavullo	18.966	40.416	2,1	31	0,2	136	0,7
Area di Vignola	37.962	90.294	2,4	51	0,1	103	0,3
<b>DISTRETTI A.R.P.A.</b>							
Carpi-Mirandola	84.587	200.926	2,4	246	0,3	387	0,5
Modena	130.972	296.637	2,3	-3	0,0	405	0,3
Sassuolo-Vignola	57.180	138.704	2,4	90	0,2	281	0,5
Pavullo	29.196	61.943	2,1	31	0,1	100	0,3
<b>FORME ASSOCIATIVE DELLE AUTONOMIE LOCALI</b>							
Sub-ambito - Unione di Comuni del Distretto Ceramico	45.080	109.613	2,4	87	0,2	257	0,6
Sub-ambito - Unione di Comuni del Distretto Ceramico - Comuni monta- ni valli Dolo, Dragone e Secchia	4.616	9.800	2,1	-3	-0,1	-11	-0,2
Unione delle Terre d'argine	44.200	105.112	2,4	121	0,3	232	0,5
Unione Comuni del Sorbara	31.499	75.605	2,4	120	0,4	231	0,7
Unione Comuni Modenesi dell'Area Nord	35.598	84.054	2,4	57	0,2	74	0,2
Unione "Terre di Castelli"	36.342	87.013	2,4	56	0,2	128	0,4
Unione dei Comuni del Frignano	18.966	40.416	2,1	31	0,2	136	0,7

Fonte: Provincia di Modena - Ufficio Statistica - elaborazione su dati anagrafici comunali

Nota: dati provvisori, frutto dell'elaborazione di dati anagrafici comunali e possono differire dai dati diffusi da Istat.

# demometro

24 aprile 2018 ore 12.31

## Popolazione mondiale

**7.582.899.419**

## Popolazione italiana

**60.961.285**

## giovani (0-19 anni)

**11.081.383**

## anziani (60 anni e oltre)

**17.594.875**

Fonte: NEODEMOS



*Si ringraziano per la collaborazione i Servizi anagrafici dei Comuni della provincia di Modena*

**02**

**Anno 2018**

**Note congiunturali**  
PROVINCIA DI MODENA

A cura di: Ufficio Statistica  
[www.modenastatistiche.it](http://www.modenastatistiche.it)

Modena, luglio 2018