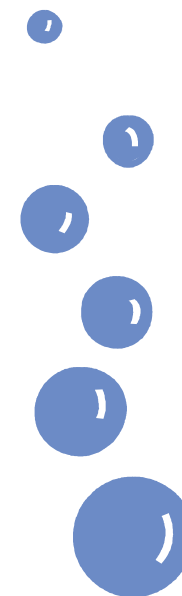


Di goccia in goccia

HERA₂₀ | *il percorso verso la qualità*

22 marzo 2010, Modena



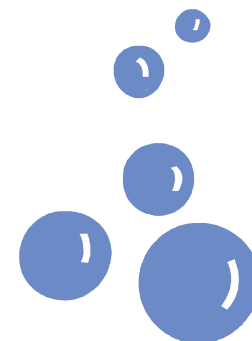
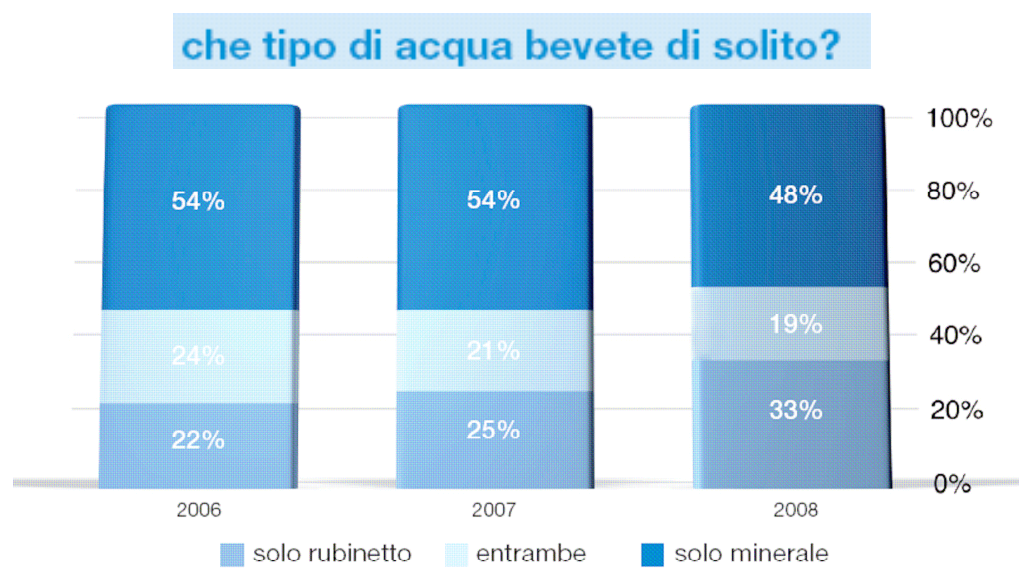
*Ing. Roberto Gasparetto
Direttore SOT Modena
Gruppo Hera*



Premessa: in Italia si beve l'acqua del rubinetto?

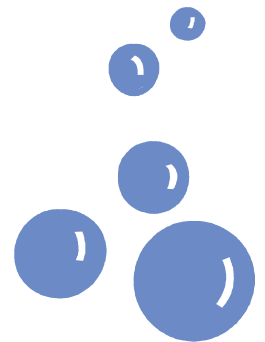
L'Italia si trova **al primo posto nel mondo** per consumo pro-capite di acqua minerale: 194 litri nel 2006. Nel 1980 il consumo era di 47 litri pro-capite: c'è stata quindi una crescita del 313% nei consumi di acqua in bottiglia. Anche a livello globale, il consumo pro-capite di acqua in bottiglia è sensibilmente aumentato: +75% dal 1997 al 2004.

Dall'indagine di customer satisfaction effettuata da Hera nel 2008 risulta che i clienti che dichiarano di bere solo acqua di rubinetto sono il 33% del totale (erano il 22% 2 anni fa).

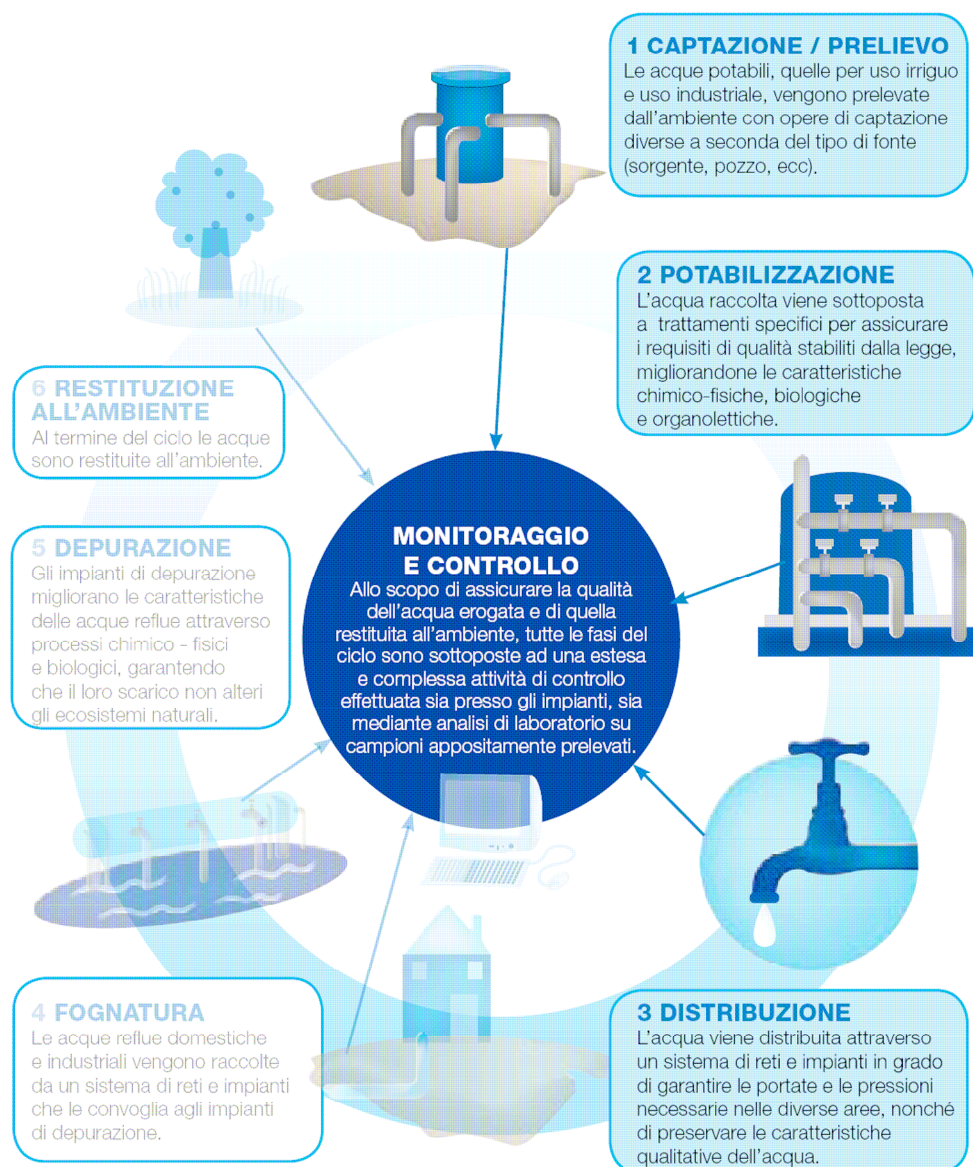


Un processo di governo a garanzia della qualità

Le attuali politiche di tutela dei corpi idrici vedono il coinvolgimento di numerosi attori locali, protagonisti ciascuno di una fase del **processo di governo** dell'acqua.



Il Servizio Idrico Integrato gestito da Hera



225 comuni serviti

257 milioni di mc di acqua per usi civili e industriali fatturata

30.531 km di reti di distribuzione

12.750 km di reti fognarie

869 impianti di depurazione



Hera Modena

54	Impianti minori
217	Punti di captazione:
132	Sorgenti
3	Derivazioni da acque superficiali
82	Pozzi

Hera Ferrara

1	Impianto minore
33	Punti di captazione:
0	Sorgenti
2	Derivazioni da acque superficiali
31	Pozzi

Hera Ravenna

2	Impianti minori
4	Punti di captazione:
0	Sorgenti
1	Derivazione da acque superficiali
3	Pozzi

Hera Forlì-Cesena

54	Impianti minori
181	Punti di captazione:
133	Sorgenti
9	Derivazioni da acque superficiali
39	Pozzi

Hera Bologna

56	Impianti minori
253	Punti di captazione:
193	Sorgenti
3	Derivazioni da acque superficiali
57	Pozzi

Hera Imola-Faenza

91	Impianti minori
257	Punti di captazione:
205	Sorgenti
6	Derivazioni da acque superficiali
46	Pozzi

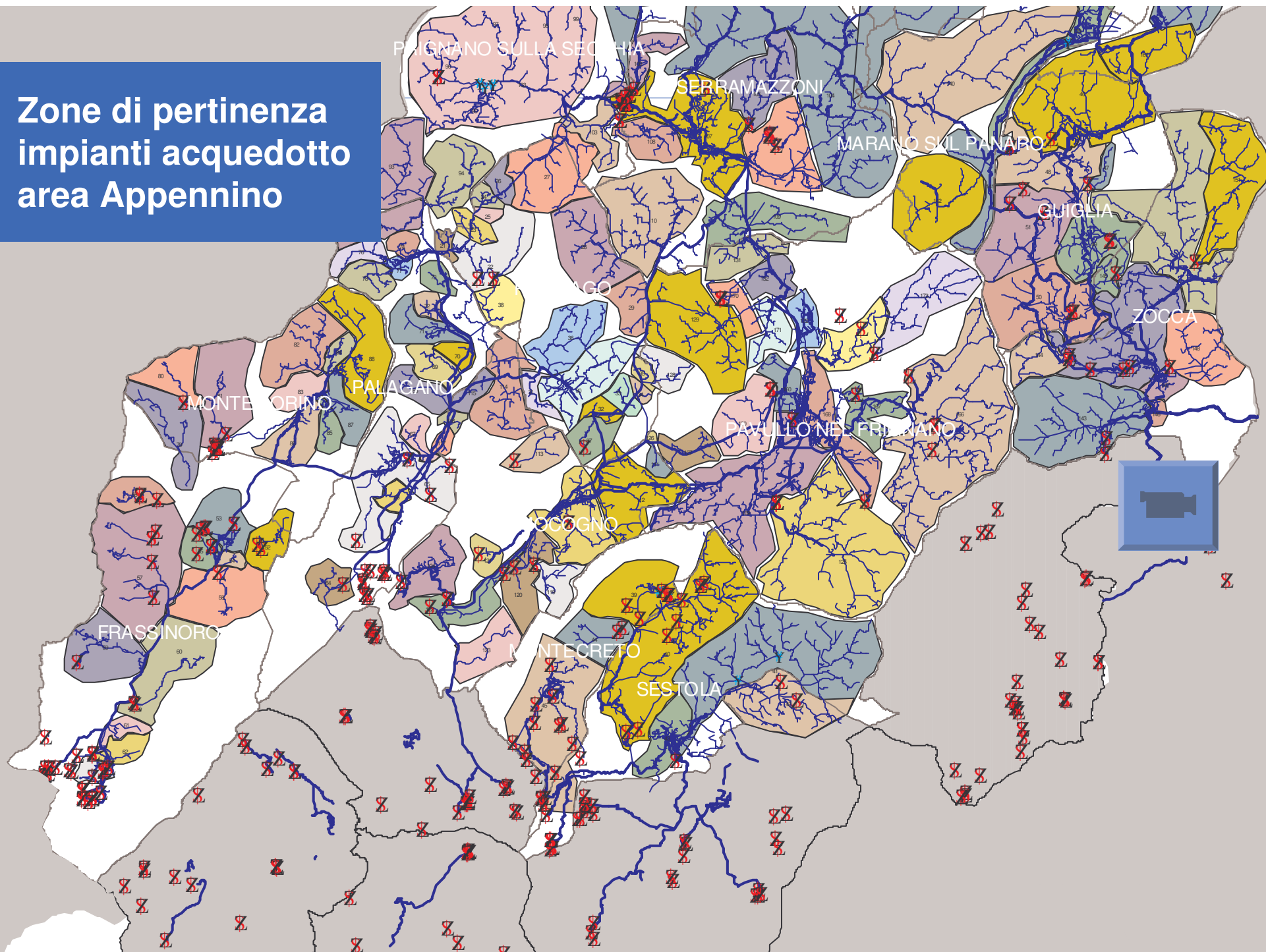
Hera Rimini

80	Impianti minori
182	Punti di captazione:
69	Sorgenti
11	Derivazioni da acque superficiali
102	Pozzi

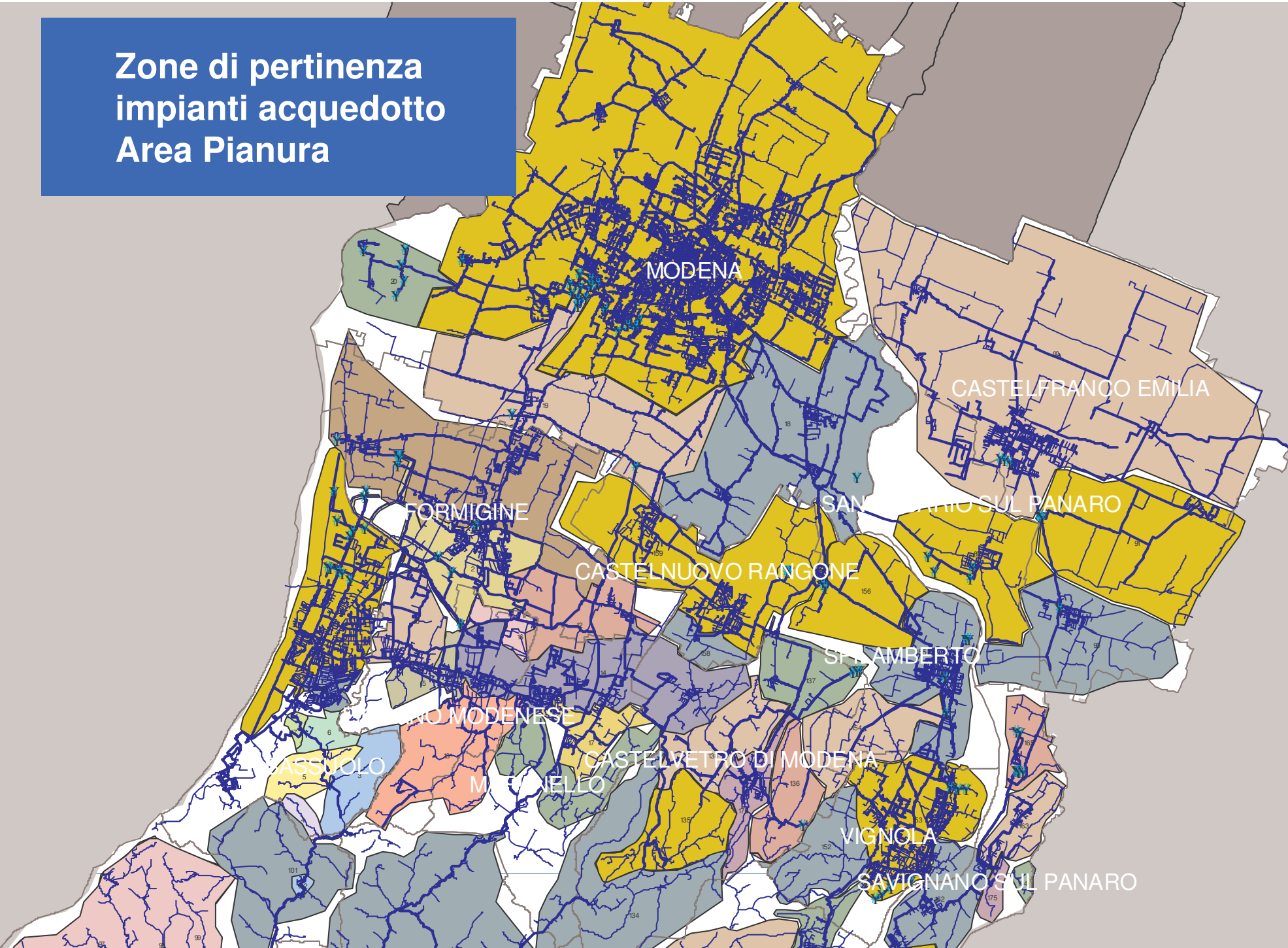
L'acquedotto gestito da Hera nel territorio dell'Emilia-Romagna

- Rete Principale Hera
- Rete Romagna Acque
- Fonte di falda
- Fonte di superficie

Zone di pertinenza impianti acquedotto area Appennino



**Zone di pertinenza
impianti acquedotto
Area Pianura**





La sinottica della centrale acquedottistica di via Cannizzaro ripresa alla sala di telecontrollo della SOT di Modena.

Il polo regionale di telecontrollo reti del Gruppo Hera a Forlì.



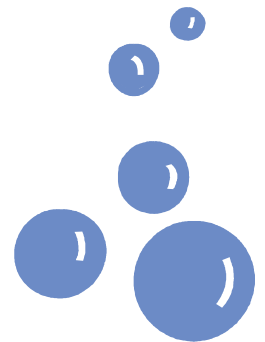
Il percorso verso la qualità visto da Modena

Nel **1988** nasce il **laboratorio AMCM** per attivare un servizio di controlli interni sulle acque da destinarsi al consumo umano. Riceve immediato impulso dalla pubblicazione del **DPR 236/88** che definisce l'obbligo per i gestori del Servizio Idrico ad effettuare i controlli sulle acque destinate al consumo umano e **nel giro di pochi anni diventa punto di riferimento a livello provinciale** in quanto effettua le analisi per buona parte dei Comuni della Provincia di Modena.

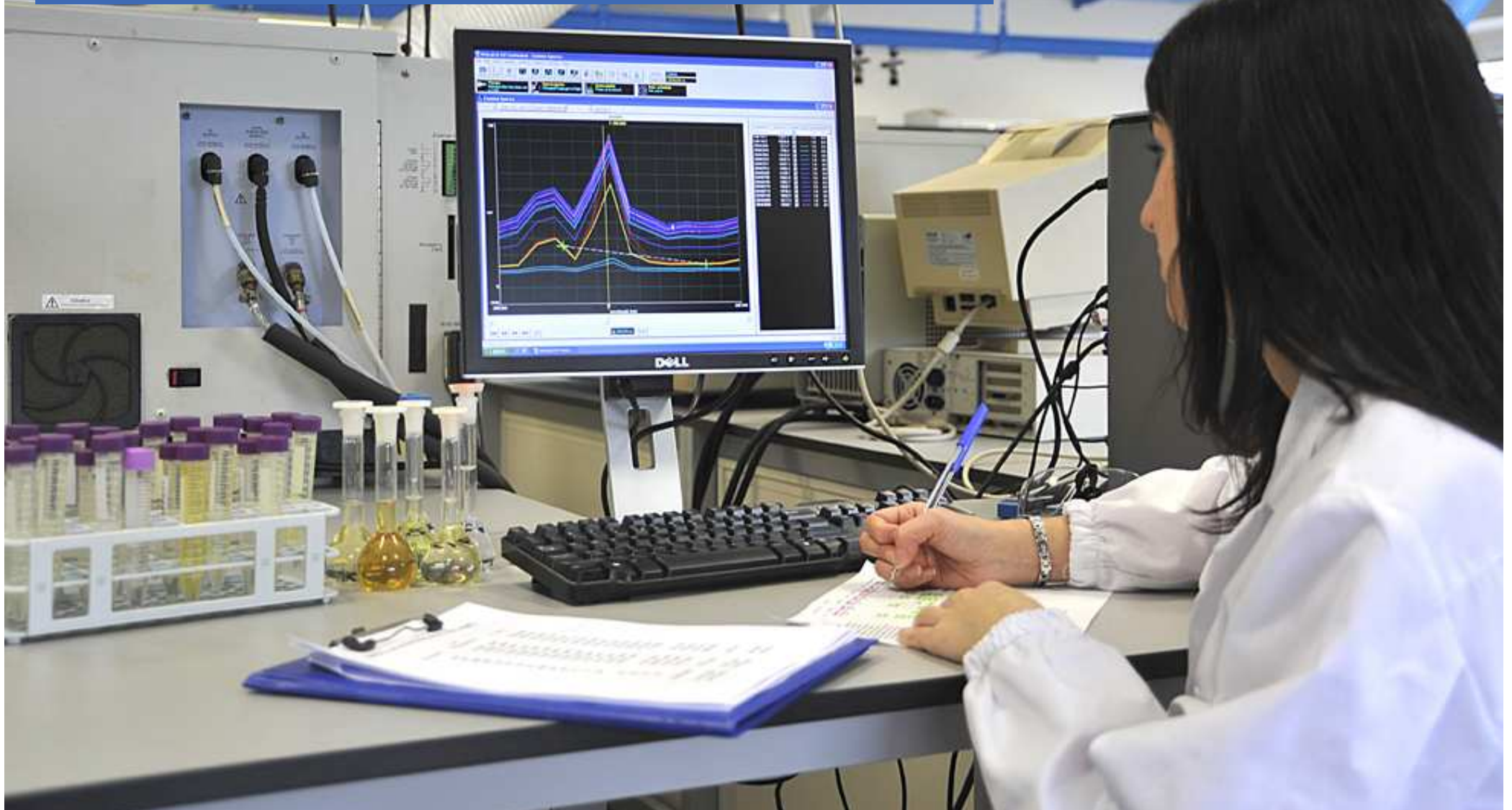
Con **Meta**, il Laboratorio Analisi Acque adotta dal **1999** un Sistema Qualità che è stato certificato **ISO 9002** nel febbraio 2000 dall'Istituto di Certificazione CERSA.

Nel **2001**, il **Dlgs 2 febbraio** stabilisce criteri più restrittivi per le acque da destinarsi al consumo umano e fissa criteri a tutela della salute umana. Fra questi **l'obbligo per il gestore del Servizio Idrico di erogare acqua potabile al rubinetto**.

Dal **2006** Meta entra nel **Gruppo Hera**. Tutte le SOT del Gruppo sono certificate UNI EN ISO 9001 e 14001 a garanzia di un ulteriore controllo esterno su gestione e qualità.



Il Sistema Laboratori del Gruppo Hera è accreditato SINAL UNI CEI EN ISO/IEC 17025:2005. Il laboratorio di Bologna è riconosciuto dal Ministero dell'Istruzione Università e Ricerca come centro di ricerca.



437.000 analisi nel 2009
sulle acque destinate al
consumo umano (circa
1.200 al giorno).

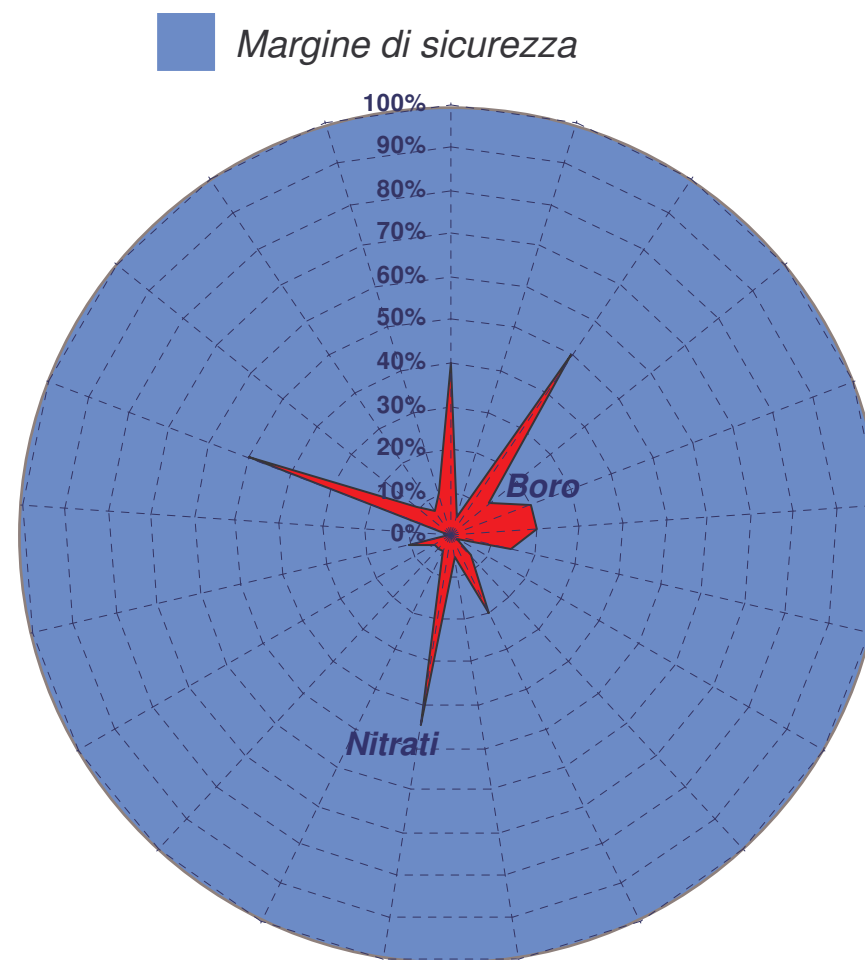
Programmi di ricerca su
contaminanti emergenti e
altre sostanze non
previste dalla normativa.



La qualità dell'acqua di Modena – parametri chimici Dlgs 31/2001

I parametri chimici sono quelli che devono essere obbligatoriamente rispettati per garantire la **potabilità dell'acqua** distribuita.

parametri chimici Dlgs 31/01	u. m.	valore	limite
Antimonio	µg/L	< 2	5
Antiparassitari	µg/L	< 0,02	0,5
Aesenico	µg/L	< 5	10
Boro	mg/L	0,116	1
Bromato	µg/L	< 2	10
Cadmio	µg/L	< 1	5
Clorito	µg/L	< 100	700
Cromo	µg/L	< 1	50
Fluoruro	mg/L	< 0,1	1,5
Mercurio	µg/L	< 0,2	1
Nichel	µg/L	< 1	20
Nitrato	mg/L	22,2	50
Nitrito	mg/L	< 0,02	0,5
Pesticidi 1	µg/L	< 0,02	0,5
Pesticidi 2	µg/L	< 0,02	0,5
Piombo	µg/L	< 1	10
Rame	mg/L	< 0,005	1
Selenio	µg/L	< 5	10
Percloretilene e Trielina	µg/L	< 1	10
Trialometani	µg/L	< 2	30
Vanadio	µg/L	< 5	50



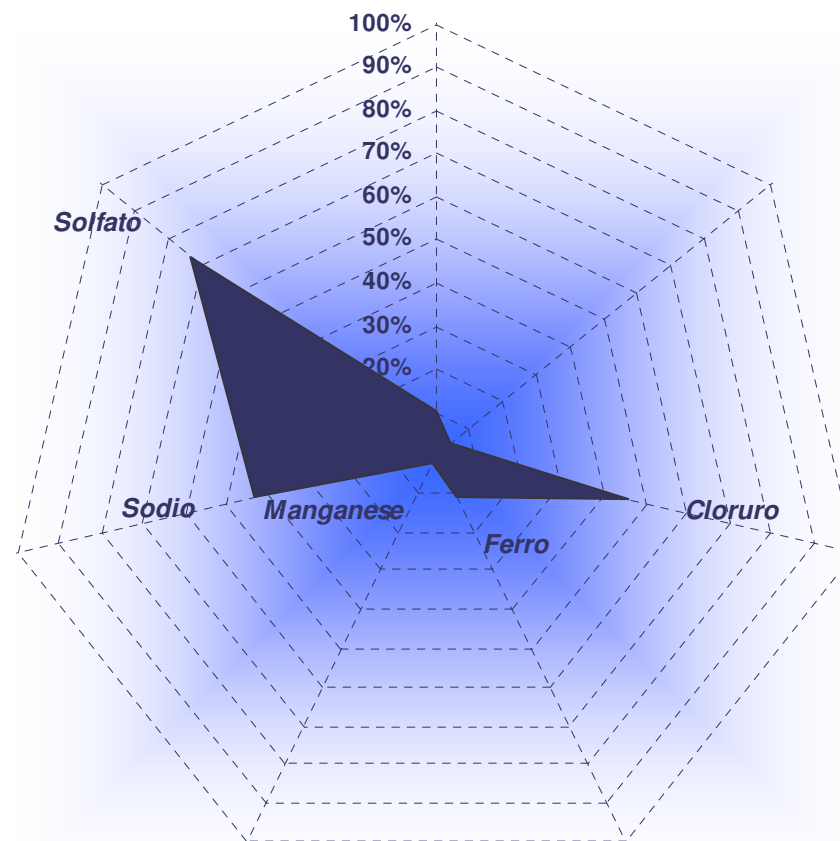
A parte i nitrati e il boro, tutti gli altri parametri non raggiungono valori rilevabili dagli strumenti. Per tutti i valori per cui il dato sarebbe zero, si è deciso, per criterio di massima prudenza, di inserire il valore più basso rilevabile dagli strumenti.

La qualità dell'acqua di Modena – parametri indicatori Dlgs 31/2001

I parametri indicatori sono quelli che determinano le **caratteristiche organolettiche**, ma non pregiudicano la potabilità dell'acqua.

parametri indicatori Dlgs 31/01	u. m.	valore	limite
Alluminio	µg/L	< 20	200
Ammonio	mg/L	< 0,02	0,5
Cloruro	mg/L	115	250
Ferro	µg/L	21	200
Manganese	µg/L	1	50
Sodio	mg/L	86	200
Solfato	mg/L	183	250

I programmi di controllo sono coordinati dai presidi territoriali presenti nelle varie SOT per garantire l'aderenza alle caratteristiche locali del servizio idrico.



Per alluminio e ammonio, i cui valori sarebbero zero, si è deciso, per criterio di massima prudenza, di inserire il valore più basso rilevabile dagli strumenti.

L'impegno di Hera oltre la qualità: il progetto Hera₂O

Nel marzo **2008** è stata avviata l'installazione nelle mense e nelle sedi Hera di **apparecchiature** che offrono **l'acqua di rete refrigerata, liscia o gassata**.

HERA₂O

Nel solo **2009** presso le sedi del Gruppo Hera

180.000 litri erogati

360.000 bottigliette di plastica in meno

82 ton di CO₂ evitate

200 cassonetti di plastica in meno



Una campagna sui vantaggi economici



0,0015
euro al litro*

La nostra **acqua del rubinetto** è sempre fresca e ti fa risparmiare 250 euro all'anno.
* prezzo medio applicato nel territorio di Hera



Per la massima trasparenza...



Nel 2009 Hera ha pubblicato **In buone acque**, il primo report di un gestore in Italia sulla qualità dell'acqua distribuita.

Il report In buone acque e i dati sulla qualità dell'acqua Hera, compresi quelli relativi a tutti i comuni serviti in provincia di Modena sono consultabili all'indirizzo:

www.gruppohera.it/acquahera

